

年報

2017

vol.15

～人と自然と文化の調和した丹波の森づくりをめざして～

 (公財)兵庫丹波の森協会

県立丹波の森公苑
県立丹波年輪の里
県立ささやまの森公園
県立丹波並木道中央公園

もくじ

森トピックス	P1
活動方針	P2
事業報告	P4
兵庫丹波の森協会事務局	
丹波の森公苑	
講座一覧	P39
出前講座の状況	P47
活動一覧	P48
施設利用一覧	P53
評議員会・理事会・運営委員会の開催状況及び委員等名簿	P56
機能	P61
沿革	P64
施設の概要	P66
組織と職員	P68
丹波年輪の里	
活動一覧	P71
施設利用一覧	P73
運営協議会委員及び関係者名簿	P74
沿革	P75
施設の概要	P78
組織と職員	P79
ささやまの森公園	
活動・施設利用一覧	P81
運営協議会の開催状況及び委員名簿	P88
機能	P90
沿革	P91
施設の概要	P92
組織と職員	P93
丹波並木道中央公園	
活動一覧	P95
施設利用一覧	P99
森の円卓会議の開催状況及び委員名簿	P108
施設の概要・沿革	P110
組織と職員	P111
利用案内	
利用案内	P113

森トピックス

1. 4年ぶりのウィーンの森親善訪問 . . . P5

兵庫丹波の森協会

2. 丹波の森収穫祭（なみきみちまつり） . . . P8
開園 10 周年記念セレモニーを開催 丹波並木道中央公園

3. 春の里山まつり . . . P19
ささやまの森公園開園 15 周年記念植樹 ささやまの森公園

4. 家族向け環境学習プログラム . . . P26
「さわってみ丹波 いきもの大集合」を開催 丹波の森公苑

5. 丹波OB大学・丹波OB大学大学院生が活躍 . . . P28
丹波の森公苑

6. アートクラフトフェスティバル in たんば開催 . . . P33
丹波年輪の里

7. 丹波並木道中央公園入園者 100 万人達成！ . . . P36
丹波並木道中央公園

活動方針

当協会は、丹波地域（篠山市・丹波市）の地域づくりの指針である「丹波の森構想」の推進母体として昭和63年に設立（平成2年に法人化、平成24年に公益財団法人へ移行）され、兵庫県、篠山市、丹波市や市民と連携しながら、丹波の森づくりの意識啓発や人材育成、ふるさと教育の推進、地域づくり活動の支援などに取り組んできたところであり、社会的に公益性の高い責任ある法人として、「人と自然と文化の調和した丹波の森づくり」を更に進めるための事業を展開していく。

平成29年度の主な取組として、丹波の森づくりの拠点施設である「県立丹波の森公苑」、「県立丹波年輪の里」、「県立ささやまの森公園」及び「県立丹波並木道中央公園」の4つの施設の連携を更に深め、また、「丹波の森研究所」の充実強化を図りながら、丹波の豊かな地域資源を活かした地域づくり、丹波地域恐竜化石フィールドミュージアム構想推進プロジェクトなど恐竜・哺乳類化石等を活かしたまちづくり、地域情報の発信、環境学習の推進、木育の推進、芸術文化の振興、生活創造活動のコーディネートなど多彩な分野の学習、交流、地域づくり事業等を支援、推進する。

平成30年には、当協会設立及び「丹波の森構想」の策定から30周年の節目を迎える。これまでの成果と課題を踏まえ、「丹波の森構想」を検証し、「30年の歩み」として記念誌発行等の準備を行う。

具体的には、「人と自然と文化の調和した森(地域)づくり」を目指して、次の3つのテーマを公益目的事業として設定し、事業や取り組みを推進する。

1 森林文化（地域づくり）の創造

人と自然が共生する丹波の森づくりを推進するために

- (1) 魅力ある地域づくりの推進
- (2) 生物多様性保全に向けた豊かな地域づくりの推進
- (3) 生物多様性を育む地域とのふれあい事業の推進

2 生活創造活動への支援

多様なライフスタイルの創造を支援するため、地域・団体活動の支援や生涯学習の場の提供、くらしの安全安心の推進、明日を担う丹波っ子の育成など生活創造活動への支援を行う。

3 芸術文化の振興

人と人、人と自然のふれあいの中から生まれた文化を大切に作る心を醸成するとともに、舞台芸術鑑賞機会の提供や芸術文化活動の振興、芸術文化団体活動の支援など芸術文化の振興を図る。

【施設ごとの活動方針】

- ・「県立丹波の森公苑」では、「生活創造活動」と「参画と協働によるこころ豊かな美しい丹波づくり」の推進拠点として、引き続き丹波らしさを生かした地域づくりを推進する。
- ・「県立丹波年輪の里」では、開園30周年を迎える。地域の木工クラフトの創造・創作活動の拠点として、木とのふれあいの中で、物づくりの楽しさを伝えるとともに「暮らしの中に木を取り入れる」ことをねらいとして木の普及振興に努める。
- ・「県立ささやまの森公園」では、開園15周年を迎えることから、これを記念した取組みを行うとともに、自然との共生を体験する施設として、里山保全や多彩な自然体験プログラムを展開し、世代や地域を越えた交流を通じて、豊かな丹波の里山づくりを推進する。
- ・「県立丹波並木道中央公園」では、開園10周年を迎えることから、複数の記念イベントを実施するとともに、豊かな森づくりと都市との交流の場として地域づくりに貢献する丹波らしい公園づくり「森づくりから森づかい」を基本に、森の魅力を地域の人々が主体となる企画運営を重視した公園づくりを推進し、さらに公園の魅力を丹波地域内外に発信していく。
また4月には、園内に「篠山市立 太古の生きもの館」がオープンする。当公園は県及び篠山・丹波両市が推進する「丹波地域恐竜化石フィールドミュージアム」の拠点施設であることから、この地域資源を活かした関係各機関の取組みに連携・協力していく。
- ・「丹波の森研究所」では、地域に密着したシンクタンクとして調査研究や取組提案を行い、市民主体の活動を支援するとともに魅力ある丹波の森づくりを先導していく。

【丹波の森構想】

- ① 自然と共に生きる地域社会の実現
人間も自然界の一員であることを認識して、自然と共に生きる地域社会の実現をめざします。
- ② 潤いと安らぎのある地域社会の実現
素晴らしいふるさと景観をかげがいのない共有財産とする共通認識にたつて、環境や景観の保全と創造を図り、潤いと安らぎのある豊かな地域社会の実現をめざします。
- ③ 活力のある開かれた地域社会の実現
地域風土を生かし、文化の十字路として、新しい地域文化を創造し活力のある開かれた地域社会の実現をめざします。

事業報告

平成29年度に実施した（公財）兵庫丹波の森協会の主要な事業・取り組み

公1 森林文化（地域づくり）の創造

- (1) 魅力ある地域づくりの推進
 - ・丹波の森大学の開設
 - ・ウィーンの森親善訪問事業
 - ・美しい村づくり活動支援事業
 - ・丹波の森研究所の活動
 - ・地域づくり支援事業
 - ・花づくり活動支援事業
 - ・丹波の森フェスティバルの開催（中止）
 - ・丹波の森収穫祭（なみきみちまつり）の開催
 - ・丹波年輪の里事業【丹波年輪の里】
 - ・丹波並木道中央公園の企画運営【丹波並木道中央公園】
- (2) 生物多様性保全に向けた豊かな地域づくりの推進
 - ・里山ボランティア（森づくりスタッフ）養成事業
 - ・国蝶オオムラサキの舞う里山づくり
 - ・ささやまの森公園事業【ささやまの森公園】
- (3) 生物多様性を育む地域とのふれあい事業の推進
 - ・丹波の森公苑環境学習推進事業

公2 生活創造活動への支援

- (1) 地域・団体活動の支援
 - ・スポーツ大会・文化教室の開催【丹波年輪の里】
- (2) 生涯学習の場の提供
 - ・兵庫県地域高齢者大学4年制大学講座（丹波OB大学）の開設
 - ・兵庫県地域高齢者大学地域活動実践講座（丹波OB大学大学院）の開設
 - ・講座「丹波学」の開設
 - ・学ぶ高齢者のつどい丹波ブロック大会の開催
- (3) 暮らしの安全安心の推進
 - ・生活創造活動支援事業（消費生活を含む）
- (4) 明日を担う丹波っ子の育成
 - ・トライやる・ウィーク等の受入
 - ・丹波の森子どもミュージカル体験塾の開設
 - ・丹波（篠山市・丹波市）のむかしばなし語りベクラブの活動支援

公3 芸術文化の振興

- (1) 舞台芸術鑑賞機会の提供
 - ・丹波の森国際音楽祭シューベルティアードたんばの開催
 - ・丹波の森公苑ホール等自主事業
- (2) 芸術文化活動の振興
 - ・アートクラフトフェスティバル in たんばの開催【丹波年輪の里】
 - ・座っ展—丹波で坐る木の椅子—【丹波年輪の里】
 - ・丹波の森ウッドクラフト展（木のおもちゃ展）の開催【丹波年輪の里】
 - ・丹波の森アートフェスティバルの開催
 - ・伝統文化活性化支援事業

公共 丹波地域情報の発信等

- (1) 丹波地域情報の発信等
 - ・年報の発行、ホームページによる情報発信等

※【 】書きは実施している施設名を記載。記載がないものは丹波の森公苑で実施。

森林文化（地域づくり）の創造

丹波の森大学の開設

◇実施内容

丹波の森構想を実現するための学習の場として、個性豊かな地域づくり、それを支える人づくり、環境づくりなど、将来の丹波地域を創造するための講義と現地学習を組み合わせた講座を開催しました。

学習の基本テーマを「境界（ボーダー）を越える」とし、各分野の第一人者を招へいし講座を展開しました。

公開講座では写真家の織作峰子氏をお迎えし、元ユニバースとして撮られる側から写真家として撮る側への転身、苦勞、そこから生まれた生き方など貴重なお話をお聞きしました。現地学習は、奈良県橿原市今井町で重要伝統的建造物群保存地区を見学しました。

開催日：6月9日（金）～12月7日（木）全10回

受講者：51人（延べ361人）

（詳細は講座一覧に掲載）



公開講座の様子

◇成果（自己評価等）

丹波の森構想を推進し地域づくりなどの担い手となる人材育成のための講義と現地学習を組み合わせた講座が展開できました。受講生からは、講座で得た知識を地域で活かし実践している事例が多く聞かれています。

ウィーンの森親善訪問事業

◇実施内容

7月4日（火）から11日（火）までの8日間、39人の参加を得て、第22回ウィーンの森親善訪問の旅を実施しました。

特に今回は、森林行政を担っているオーストリア連邦森林・自然災害・景観研究センターで、ウィーンの森づくりに誇りを持っている人々の取組について、その内容を研修しました。

また、市内のヒーティング区を訪問し、交流のシンボルであるオオムラサキ（国蝶）の卵・標本及びちぎり絵2点を贈呈しました。

・訪問都市 ウィーン、ブダペスト、プラハ



オーストリア連邦森林・自然災害・景観研究センターでの研修

◇成果（自己評価等）

丹波の森づくりが30周年を迎えるにあたり、そこに住む人々がどのような考え方で丹波の森づくりを進めていくのが理想的か、ウィーンで研修でき今後の事業展開のイメージを共感できました。

丹波の森研究所の活動

実施内容

美しい村づくり活動支援事業

①たんばオープンガーデン現況調査

たんばオープンガーデンは、森協会の支援のもと発足し、丹波の豊かな自然と花を楽しむ取組を通して、広く花好き仲間の交流を促進しています。

現況調査により活動や個人々人の横の連携を広げたいとの要望などが把握でき、それを踏まえ、平成30年度では、4月、5月の現在のオープンガーデンの開催とは別に、秋に広く花づくりの愛好家が、交流する機会の創出を提案しています。

②地球育ミュージアム研究会

丹波、丹後、但馬の三たん地区の環境学習拠点の連携を図る取組を行っています。28年度までの「三たん地区の環境学習拠点の連携づくり」を継続していこうという、研究会参加者の意向を受け、テーマを設け、研究会を継続することとなりました。

地域づくり支援事業

①地域づくりアドバイザー派遣事業

活力と魅力ある丹波の森（地域）づくり推進に向けて、地域・行政・大学・NPO等と連携協働しながら、地域づくりのための調査研究、アドバイザー派遣、地域の取り組みや活動へのコーディネート業務などを実施しています。

・アドバイザー派遣重点地区の支援

篠山市油井地区（企業の森づくり支援）

丹波市遠阪地区（企業の森づくり支援）

丹波市柏原地区（雛めぐり実行委員会支援）

丹波市新井地区（学校林活用協議会支援）

②かいばら雛めぐり事業のコーディネート業務

「かいばら雛めぐり実行委員会」に対し、丹波の森研究所の研究員がコーディネーターを務め、企画・立案、事業アドバイスをおこないました。

丹波の森研究所の充実

①丹波の森研究所研究交流会

研究交流会を通じた情報交換、テーマ発掘等を通して研究員のスキルアップを行っている。（4回開催）

②地域再生プロジェクトチーム会議

地域再生プロジェクトチーム会議は、丹波の森研究所と兵庫県の地域再生大作戦の事業解説と県民局との連携を図る上で重要な会議です。

今後は、研究所独自に行っていた研究交流会を廃止し、本会議に集約する形で丹波の森研究所の充実を図っていきます。

③丹波地域のまちづくりに関する調査研究

- ・丹波の森構想 30年「丹波の森づくりのこれまでとこれから」について
- ・丹波の森構想 30周年に向けての学識経験者へのヒアリング

丹波地域恐竜化石フィールドミュージアム推進事業（丹波県民局委託事業）

フィールドミュージアム構想が目指す地域の力で資源を活かしていく仕組みづくりをさらに進め、丹波の魅力を発信し、地域の活性化を図るため以下のプロジェクトの検討を行いました

①シンボルマークとロゴデザインの活用検討

- ・活用マニュアル、総合案内板内容検討

②野外展示物を解説するコンテンツ作成

- ・恐竜 info ホームページのリニューアル
- ・QRコードを活用したホームページ

③大学生と進めるフィールドミュージアム

- ・フィールドミュージアム名所百景の選定

④高校生と進める暮らし聞き書き調査

- ・柏原高校、篠山鳳鳴高校で実施

⑤大地と暮らしの博覧会実施計画の策定

⑥フィールドミュージアム（野外博物館）スタートアップ・ミーティングの開催（3月4日）

丹波地域恐竜化石フィールドミュージアム推進プロデューサー業務（丹波地域恐竜化石フィールドミュージアム推進協議会委託事業）

事業が多岐にわたり、事業実施者や関係者も多く、かつ新たな企画事業が多いため、進捗状況を見ながら今後の展開を図る必要があり、その役割としてプロデューサーが設置されました。

たんば交流実践リーダー育成モデル事業（丹波県民局委託事業）

丹波地域の少子高齢化、急速な人口減少に移住促進と相まって対応するため、人材育成を行い、各地区の都市との交流等の取り組みの新展開を図るワークショップを実施しました。

たんば多世代による地域運営モデル事業（丹波県民局委託事業）

地域課題の共有及びふるさと意識の醸成に資するため、高校生、親世代等で継続実施する地域運営プランを構築するモデル事業を実施する。

- ・篠山市城南地区、丹波市遠阪地区、成松地区

地域づくり支援事業

かいばら雛めぐり事業のコーディネート業務

◇実施内容

織田家が治めた丹波柏原。柏原藩邸は1714年に織田信休により造営され、現在は国指定の史跡になっています。

今回はこの藩邸を舞台に織田家の鶴姫愛用の「御所人形」「ミツ折れ人形」丹波の伝統工芸品「稲畑人形」など江戸時代からの様々な雛人形の展示が行われました。

この催しは、かいばら雛めぐり実行委員会が（柏原自治協議会他3団体）が主催し、当協会の丹波の森研究員が、実行委員会とともに企画提案やコーディネートを務めるなど、全面的に協力いたしました。

開催日：3月24日（土）～31日（土）

場所：柏原藩邸 会場

来場者：約15,000人

◇成果（自己評価等）

この事業と合わせ12会場の展示と食べ歩きツアー、着物着付け体験、手仕事体験などを合わせて実施し、風情ある町並みや情緒を市民・観光客の皆様にご満喫いただき地域の活性化に寄与しました。



かいばら雛めぐり
柏原藩邸を主会場として展開

地域づくり支援事業

丹波地域恐竜化石フィールドミュージアム推進事業

《フィールドミュージアム表示看板の設置》

◇実施内容

丹波地域恐竜化石フィールドミュージアムを広く周知させるため、コア施設、連携施設、サテライト施設等に表示看板を設置するとともに、車両のリアウインドウ等に貼り付けるためのステッカーを制作しました。

◇成果（自己評価等）

スタンド型・卓上型の表示看板と車両用ステッカーを作成し、コア施設（ちーたんの館、太古の生きもの館）、連携施設（人と自然の博物館）、サテライト施設（元気村かみくげ、丹波竜化石発見現場、並木道中央公園、チルドレンズミュージアム、川代公園）、その他グッズ店や土産店などの協力店や協力施設に配布しました。

表示看板等を関係施設等に設置していただくことによりフィールドミュージアムのロゴマークを広く周知することができました。



表示看板の設置（ちーたんの館）



車両用ステッカー

花づくり活動支援事業

◇実施内容

美しい丹波づくりを推進するため、花、緑、園芸に関する知識の習得並びに地域での普及活動のリーダーを育成する教室を開催しました。

(花と緑の教室)

開催日：4月、1月を除く毎月1回の年10回

受講者：午前・午後の部 計41人

参加者：延べ352人

(園芸教室)

開催日：5、6、7、10、12、3月に1回の年6回

受講者：30人

参加者：延べ147人



花と緑の教室 受講の様子

◇成果（自己評価等）

地域住民の参加希望が多く、年間を通じた活動により、各参加者の花づくりを通じた交流が深まりました。

丹波の森収穫祭（なみきみちまつり）の開催【丹波並木道中央公園】

◇実施内容

公園周辺地域や公園で活動をしているグループと連携し、公園で行われている活動を周知するようなイベントを開催しました。（木工クラフト体験、化石発掘体験、赤米もちつき体験、ピザ&バームクーヘンづくり体験、ツリーイング体験、丹波むかしばなし、開園10周年記念セレモニーなど）

開催日：10月1日（日）

入園者：6,323人

◇成果（自己評価等）

10月に開園10周年を迎えたことから、それにふさわしいセレモニーを組み込み、開園当初から協働と参画をいただいている地元の地域団体や、協力企業、ボランティア等に感謝状と記念品を贈呈しま

また、10周年を記念して製作された「パレットハウス」の披露や記念植樹を実施しました。

会場内でイベントでは、公園周辺地域や公園で活動をしているグループと連携し、木工クラフト体験やお茶に関するイベント等、公園や周辺地域で行われている丹波地域らしい取り組みを周知しました



なみきみちまつりの様子
(開園10周年記念セレモニー)

丹波年輪の里事業【丹波年輪の里】

① 特別工作教室

◇実施内容

想像力や創造力を高め、創作の楽しさや完成の喜びを体験するため、年輪の里の木工指導員等による木工教室、絵本の読み聞かせなど、子ども・親子・成人を対象に特別教室を開催しました。

【開催した各種教室】

・木彫り教室（自由・課題）Ⅰ	月2回	295人
・木彫り教室（自由・課題）Ⅱ	月2回	294人
・刃研ぎ塾	6回	77人
・はじめての木工	6回	44人
・木工基礎講座 第11期		78人
第12期		67人
第13期		76人
・木工講座（中級）第6期		62人
・大工道具仕込み塾	8回	39人
・木工クラブ	24回	178人
・日日道具教室	4回	39人
・木工仕口教室	3回	11人
・南京鉋を使ってみよう	3回	30人
・設計から始める木工教室	14回	89人
・木を組む教室	3回	28人
・木彫サークル工作指導	12回	120人
・夏休み親子工作教室	4回	35人
・GW親子教室	2回	17人
・夏休みミニコンサート	2回	69人
・クリスマスリースづくり	1回	40人



夏休み親子工作教室

◇成果（自己評価等）

木工技術の習得にこられる方が多くなりました。特に木工講座や教室には、多くの希望者があり、好評を得ています。

② 第1回 たんば絵てがみコンクール

◇実施内容

第1回のテーマは「ほのぼの絵てがみ」。家族や友人、親しい人の顔を思い浮かべながら、暮らしの一コマ、風景、身近にあるものを描いた「絵てがみ」を募集し、展示しました。

募集期間：9月1日（金）～12月28日（木）

応募数：226人から328点

展示期間：平成30年2月3日（土）～18日（日）

入場者：936人（14日間）



金賞「みごとですね!？」

◇成果（自己評価等）

13年続いた「たんばはがき絵展」から趣向を変えて、今回から「こころを届けるたんば絵てがみコンクール」と改題し、多方面から応募を呼びかけました。その甲斐あって、北海道から沖縄まで全国各地の子供や大人から多数の応募がありました。

③ ギャラリーアトリエとゴールデンウィークフェスタ

◇実施内容

○アトリエを拠点に活動するサークル活動

- ・スーパー竹とんぼ教室・木彫教室・絵画サークル
- ・バードカービング教室・日本画教室(研修室)

○ゴールデンウィークフェスターアトリエ作品展ー

出展者：サークル、友の会、

木工指導員合計46人の161点展示

開催日：4月29日～5月7日(ゴールデンウィーク期間)

見学者：2,527人

○アトリエ作品展に合せフリーマーケット、ツリーイング、

親子工作教室、竹とんぼ教室等実施

○ウッドワーカーズクラフト

丹波地域で活躍中の木工作家の展示・販売会

(4月29日(土)・30日(日)開催)

※詳細は④に記載



アトリエ内作品展示



フリーマーケット

◇成果(自己評価等)

ゴールデンウィーク中、アトリエの有効活用を図るため、教室参加者の作品の展示や発表の場を提供しました。

④ ウッドワーカーズクラフト

◇実施内容

木工のみのクラフトイベント。34人の木工作家と、こだわりの食ブースが、緑いっぱいの芝生広場にて展示販売を行いました。

開催日時：4月29日(土) 10時～17時

4月30日(日) 9時～16時

会場：丹波年輪の里芝生広場



ウッドワーカーズクラフト会場

◇成果(自己評価等)

兵庫丹波・京都丹波地域では、木工作家や陶芸など手づくり作家として自立・独立した作家たちが育っています。

年輪の里では、こうした作家を応援するとともに、「木工の里丹波」を広く周知するため、作品展と販売を実施しました。「逸品オークション」という人気企画を実施し、来場者も増加傾向にあります。

⑤ 木育セミナーなど木材研修会の開催

◇実施内容

○第1回

日 時：平成29年12月9日（土）
会 場：年輪の里研修室
テーマ：「木・風・音 木の心地よさを感じる研修会」
パート3
講 師：小泉匡氏
演奏会：佐久間邦雄氏、徳井由美子氏、柘植章子氏
参加者：35人

○第2回

日 時：平成30年1月18日（水）
会場等：年輪の里・研修室
テーマ：「木造建築物の耐久性向上のポイント」
講 師：藤田和彦氏（広島県立総合技術研究所林業
技術センター次長）
参加者：35人

○第3回

日 時：平成29年7月26日（水）～
平成30年3月20日（火）7回実施
会場等：西宮市立鳴尾北幼稚園他
テーマ：「木製玩具（切り株からいもむし）製作」
講 師：丹波年輪の里職員
参加者：77人



木材研修会の様子

◇成果（自己評価等）

木に関し直面する課題、将来発生が予測される課題等、時代に応じたテーマを選び、行政や木材関係者・関係機関・工務店・一般県民等を対象に研修会を開催し好評を得ました。

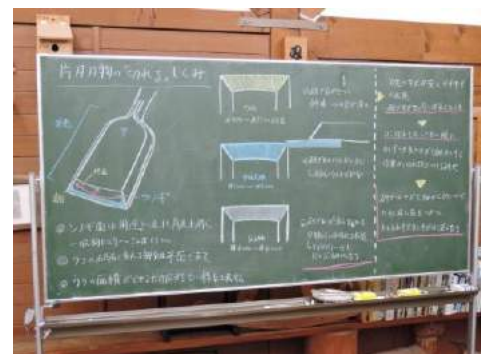
⑥ 特別工作教室（大工道具仕込み塾）

◇実施内容

「仕込み」とは、新品の道具を使える状態に調整することを指し、今年度は小鉋と鑿を仕込む教室をそれぞれ実施しました。基礎・中級講座を終えられた方や、そろそろ自分の道具を考えている方などを対象に、7月、10月、3月に計4回開催しました。

◇成果（自己評価等）

昨年度好評だった鉋を仕込む教室に加え、今年度は鑿を仕込む教室を開催し、受講生の皆様がマイ道具を持つきっかけづくりとして、より一層役立つ教室を運営できたのではないかと思います。応募者も多く次の開催を望む声も多く頂いています。



大工道具仕込み作業 説明



作業風景

丹波並木道中央公園の企画運営【丹波並木道中央公園】

① 地産地消・丹波の食をまるごと楽しむプロジェクト

◇実施内容

丹波ブランドの黒枝豆や赤米の栽培、それらを活かしたプログラムを公園で展開しました。

○赤米の栽培と黒枝豆の収穫体験

(田植え体験5月下旬、かかし立て9月下旬、稲刈り体験10月下旬)

参加者：延べ409人

○丹波篠山茶プロジェクト

茶かぶき体験 開催日：6月4日(日)

お茶づくり体験 開催日：8月6日(日)など

参加者：延べ25人

○黒枝豆収穫体験(10月下旬)

参加者：延べ26人

◇成果(自己評価等)

多くの方が丹波の地域や公園ならではの食(赤米・黒枝豆・丹波篠山茶)について関心を持ち、また来年もぜひ参加したいと好評でした。



田植え体験の様子

② 地域と共に「まるごと間伐材利活用」事業

◇実施内容

多様な周辺施設やグループと連携しながら、公園内の間伐材を使うプログラムの提供や木工商品の開発に取り組みました。

○大人の木工教室(毎月第1、第3土曜日)

参加者：延べ 97人

○こどもクラフト(定期的開催+団体受入れ)

参加者：延べ 236人



こどもクラフトの様子

◇成果(自己評価等)

ヒノキやスギなど公園の間伐材を使って切りたての香りを楽しみながら製作した作品に参加者も大満足でした。

③ 地域団体主催 大規模イベント支援

◇実施内容

地域の貴重な「屋外イベントスペース」としての価値を活かし、「公園を使ってもらう」ことを積極的にPRし、地域団体が企画する自主イベントを積極的に誘致しました。

○PAN LOVE

開催日：5月21日（日） 入園者：3,791人

○秋のなみきみちマルシェ

開催日：9月3日（日） 入園者：5,757人

○冬の味覚市

開催日：2月25日（日） 入園者：2,815人

○春のなみきみちマルシェ

開催日：3月18日（日） 入園者：5,989人

◇成果（自己評価等）

共催イベントとして開催し徐々に知名度も上がり天気に恵まれたイベントでは、入園者数が増えています。



なみきみちマルシェ会場

④ 「世界有数の恐竜・化石発掘現場なみきみち」恐竜パーク拠点事業

◇実施内容

公園を含めた周辺地域にある「篠山層群」から恐竜類や哺乳類等の化石が多く発見されています。この地域地蔵を積極的に活用し、周辺団体と連携をはかりながら恐竜化石を活用するプログラムやイベントを実施しました。

○化石発掘体験

参加者数：（小学校6年生校外学習）延べ320人
（3日間計10回）イベント延べ165人



化石発掘体験の様子

◇成果（自己評価等）

篠山市教育委員会と連携し、化石発掘体験を実施しました。一般向けのイベントでは、他のイベントと同時開催することがありますが、好評で申込時に長蛇の列ができることもしばしばです。

⑤ かやぶき民家で昔あそび会

◇実施内容

公園内の貴重な屋内施設の茅葺民家の魅力をさらに生かし、地域の伝統文化を伝えるようなプログラムを実施しました。

○こいのぼりの設置（4月下旬～5月中旬）

○丹波のむかしばなし読み聞かせ

開催日：10月1日（日）

○赤米の餅つき体験

開催日：9月27日（水）、10月1日（日）

○凧づくりイベント

開催日：1月7日（日） 参加者：23人

◇成果（自己評価等）

参加者は、公園のかやぶき民家の雰囲気や風景に魅了されながら、丹波のむかしばなしや凧づくり体験など、昔からある遊びなどを体験しました。



凧づくりの様子

⑥ 「新たな里山文化」創造事業

◇実施内容

「里山」を守りながら自由な発想で使う「新たな里山文化」を公園が発信し、プログラムを実施しました。公園の間伐材を使ったオリジナルの楽器作りなどを行いました。

○ツリーイング体験

開催日：5月5日（金・祝）、10月1日（日）

参加者：延べ69人

○森のギターづくり

開催日：8月27日（日）

参加者：2人



ツリーイング体験

◇成果（自己評価等）

公園オリジナルの楽器づくり体験や、なかなか体験できないツリーイング（木登り）体験などを通じて、多くの方が自然や木材に触れあうことができました。

⑦ 地域連携イベントの実施

◇実施内容

公園施設を利用し、自主的に活動する団体と協力し、一般来園者に対するプログラムを実施しました。

○結の会による新舞踊発表会

開催日：4月8日（土）、3月31日（土）

参加者：延べ87人

○狂言の会による発表会

開催日：7月1日（土） 参加者：82人

○歯科衛生士会のイベント

開催日：9月25日（月） 参加者：70人

○邦楽ふれあいコンサート

開催日：11月18日（土） 参加者：35人



狂言の会による発表会

◇成果（自己評価等）

丹波地域で活動している地域団体と協力して、主にかやぶき民家のスペースを活用しながら来園者が楽しめるイベントを開催することができました。

⑧ 地域の自然環境づくりを先導する人材「モリビト」育成拠点事業

◇実施内容

行政、学校、周辺施設、企業等と連携し、地域の自然環境づくりを先導する人材「モリビト」を育てる事業を展開しました。里山スクールでは、森の聖域ゾーンを中心に、里山や森林の整備に必要な基礎的な知識を習得するための講座を開催しました。

○里山の日のイベント

開催日：5月5日（金・祝）

入園者：2,599人

○住友ゴムによる植樹活動

（5月12日、6月17日、10月21日）

○里山スクール（篠山市と共催）

合計7回の講座（座学+実習）受講者13人

○トライやるウィーク受入

6月5日（月）～6月9日（金）



里山スクールの様子

◇成果（自己評価等）

里山の日のイベントでは、多くの子どもたちが、里山や木と触れ合う機会となりました。

また里山スクールやトライやるウィークを通して、里山での活動を行う事ができました。

⑨ あそび・まなびステーション事業

◇実施内容

平日の主な来園者である未就学児と保護者を対象にしたプログラム・サービスを実施しました。

○そうめん流し体験（5月～9月）

参加団体：25組

○プール遊び体験（7月～9月）

参加数：延べ241人

○ソリの貸し出し（雪の日）

参加数：延べ21人

○ぬり絵の設置（随時）

◇成果（自己評価等）

乳幼児から幼児までが平日でも遊べる多彩なプログラムを準備したことにより、子育て中のお母さん方からも好評で、公園での遊びが毎年子育てサークルの行事の1つになっています。



そうめん流し体験

⑩ ひょうごヘルシーパークプロジェクト

◇実施内容

乳幼児から高齢者まで多様な世代に健康づくりの「場」「機会」を提供しました。

公園の長い芝生園路を活かし、2本のポールを使ったノルディックウォーキングを毎月1回実施しました。

○ノルディックウォーキング（月1回開催）

参加者：延べ75人



ノルディックウォーキングの様子

◇成果（自己評価等）

リピーターでの参加者が多く、手入れの行き届いている公園を歩くのは、気持ちいいと好評をいただいています。

⑪ 花と緑を活かしたイベントの実施

◇実施内容

季節ごとにテーマを設定し、実習形式で行う寄席上教室や、プリザーブドフラワーを使用したアレンジメント教室などを実施しました。

○花と緑の教室（年間10回開催）

参加者：延べ253人

○プリザーブドフラワー教室（年間10回開催）

参加者：延べ153人

○菊の小品盆栽講座（毎月1回程度開催）

参加者：延べ54人



プリザーブドフラワーアレンジの様子

◇成果（自己評価等）

実習形式のイベントが多いため、大変好評で毎回のように参加される方も多数おられます。

花と緑の教室では、花の管理方法も先生から教えてもらうことができ、また季節の花や緑の触れ合えると好評です。プリザーブドフラワーも多くの方が参加しています。

里山ボランティア（森づくりスタッフ）養成事業

◇実施内容

里山の魅力や大切さをともに考え、身近な里山づくりを促進していくため、里山整備・管理活動に関する「森づくり講座」を開催し、森を守り育てる人材を養成しました。

- ・「森づくり講座」の開催
年間9回実施 延べ23人参加
森づくり活動アドバイザー2人設置
- ・里山倶楽部の協力による里山林の保全整備

◇成果（自己評価等）

里山の整備・管理に関するノウハウを伝授するとともに、受講者から本苑の里山を拠点としたボランティア活動参加者も輩出するなど、森づくりに参画する人材の育成につながっています。



森づくり講座の様子

国蝶オオムラサキの舞う里山づくり

◇実施内容

生物多様性保全に向けた豊かな里山づくりを進めるため、里山のシンボルである国蝶オオムラサキを飼育展示するとともに、小学校等を中心とした地域での飼育指導等、関係機関との連携を推進しました。

また、啓発事業としては、約百匹のオオムラサキを苑内に放つ「放蝶会」をはじめ、地域の小学生を対象に「オオムラサキイメージ画コンテスト」を開催しました。

- ・小学校等への飼育指導
21小学校、1高校、7事業所
- ・イメージ画コンテスト
対象：小学生 応募点数：90点

◇成果（自己評価等）

小学校等での飼育指導や出前講座等を通じ、良好な里山環境を次世代が学ぶ機会を提供することができました。また、事業推進に当たり、兵庫丹波オオムラサキの会の全面的な協力を得る等、効果的な運営ができました。



オオムラサキ放蝶会

ささやまの森公園事業【ささやまの森公園】

1 開園15周年記念の取組

① 記念植樹と除幕式

◇実施内容

平成14年に県下の「ふるさとの森公園」の2番目として開園し15周年を迎えました。県民の参画と協働により里山の保全と創造を進め、交流やふれあいの場を提供するとともに人と自然が共生する豊かな里山づくりを推進することを目標とし、里山の保全と創造というコンセプトのもと、特に来園者が受講するプログラムは里山文化に関する内容を展開し、先人がこの里山で育んできた文化をプログラム化し、好評を得ております。

4月9日の「春の里山まつり」では開園15周年記念植樹やしだれ桜の標柱の除幕式を行いました。



しだれ桜の記念植樹

2 基本プログラム

① 里山体験班のプログラム

◇実施内容

里山や村に残る資源や技術などの価値と文化を広く人々に伝承していくため、黒豆栽培、草木染め、布ぞうり作り、そば道場、ハーブ石鹸作り、四季の和菓子作り、しめ縄作り、こんにゃく作り、黒豆のお味噌作りなどを体験しました。

◇成果（自己評価等）

丹波篠山に残る食文化や伝統技術を実際に体験することによって、伝統を守る苦労や里山のすばらしさを広めることができました。



黒豆のお味噌作り

実施回数：39回

参加者：延403人

② 自然学習班のプログラム

◇実施内容

植物の観察、水生生物の観察、モリアオガエルやホタルの観察、バードウォッチング、昆虫観察などを実施しました。

◇成果（自己評価等）

豊かな公園の植物・昆虫・水生生物などを観察したり、観察する方法を学ぶことにより、自然環境への関心を高めることができました。

実施回数：15回

参加者：延196人



バードウォッチング

③ レクリエーション班のプログラム

◇実施内容

稲作体験、ダンボール箱でピザ焼き、森の冒険隊（筏遊び&ソーメン流し）、森の探検隊（沢歩き）、ミニかまど作り、とんど祭&もちつき大会、ダンボール箱でくん製作り、バームクーヘン作りなどを実施しました。

◇成果（自己評価等）

自然を生かした森遊びや食事体験を通じ、自然環境の豊かさを体感することができました。

実施回数：14回

参加者：延272人



ささやまの森冒険隊 筏遊び

④ 里山復元班のプログラム

◇実施内容

放置されて荒れていく里山の森を再び活用する炭焼き体験（木炭）、丸太のベンチ作り、丸椅子作り、森の時計作り、スギ玉作り、シイタケ作り、ミニ門松作り、チェーンソー講習会などを実施しました。

◇成果（自己評価等）

里山を復元するための整備で発生する間伐材などを使ったプログラムを実施し、里山のすばらしさへの理解を深めました。

実施回数：14回

参加者：延176人



チェーンソー講習会 スギの玉切の様子

3 特別プログラム

① 里山まつり（春・秋）

◇実施内容

春の桜満開の頃（4月9日（日））と秋の黄葉の頃（11月12日（日））にボランティアスタッフや地元住民による体験コーナー、バザーなど手づくりイベントの里山まつりを実施しました。

春の里山まつりでは、開園15周年記念植樹や標柱の除幕式も行いました。

◇成果（自己評価等）

満開の桜や黄葉の園内で木エクラフトなど、色々な体験や食文化の提供を通じ、里山と親しんでもらい、ふれあいや交流が持てました。

参加者（スタッフ含む） 春：683人

秋：823人



秋の里山まつり はばタンが大活躍

② ゴールデンウィーク特別企画

◇実施内容

ゴールデンウィーク期間中の来園者が多い時期に、だれもが気軽に参加できるプログラム「コケ玉を作ろう」「春の自然を見つけよう」を実施しました。

コケ玉を作ろう

実施日：4月29日（土・祝）

参加者：30人

春の自然を見つけよう

実施日：5月5日（金・祝）

参加者：15人



「春の自然を見つけよう」の参加者

◇成果（自己評価等）

「コケ玉を作ろう」では、いろいろな植物の苗でコケ玉を作り家庭で自然を身近に感じていただきました。また、「春の自然を見つけよう」ではアケビの花やヒキガエルのオタマジャクシを観察することができました。

③ 「里山の日」特別企画

◇実施内容

篠山市「里山の日」特別企画として、来園者が気軽に参加できるプログラムとして「森で遊ぼう」や春の「深山登山」を実施しました。

森で遊ぼう

実施日：5月6日（土）

参加者：7名

深山登山

実施日：5月21日（日）

参加者：62人



深山登山

◇成果（自己評価等）

「森で遊ぼう」では、立木のスギの皮むきや丸太の遊び道具を作っていただきました。また、深山登山は好天にも恵まれ、多くの参加者に山登りを楽しんでいただきました。

参加者の皆様にはプログラムを通し「里山の日」が、親しみある身近な日となったことでしょう。

④ 里山コンサート

◇実施内容

あいにくの空模様となり、森の道場での開催となりました。澤田佳代子さんによる二胡の演奏と演奏グループ「すずらん」によるオカリナ演奏を楽しみました。

実施日：7月9日（日）

参加者：66人

◇成果（自己評価等）

来場者からは「里山の自然の中で、ゆっくりとしたひと時を過ごすことができました」と好評をいただきました。



二胡の演奏

⑤ 写真コンテスト

◇実施内容

「森のいきもの」をテーマに、第3回目となる写真コンテストを実施しました。応募作品21点の中から厳正なる審査の結果、入賞作品5点を選び、秋の里山まつりで表彰式や展示を行いました。

◇成果（自己評価等）

写真を通じ、多様な生物が生息する豊かな里山づくりの推進と自然や里山文化にふれる機会となりました。



写真コンテスト応募作品の展示

4 森の学校

① 森の学校（第10期生）の開校

◇実施内容

小学校3年生から6年生を対象に、豊かな自然の中で様々な体験活動（ネイチャーゲーム、自然観察ハイキング、源流探検、草木染め、宿泊キャンプ、クリスマスリース作り、森の木を切る体験など）を通じて、たくましく生きる力を育てることを目的に、年10回のプログラムを実施しました。

◇成果（自己評価等）

参加者は家族から離れ、ボランティアスタッフの指導で1年間、自らの体験学習を通してたくましく生きる力を育みました。

実施回数：10回

生徒数：14人



森の木を切る体験

5 団体プログラム

① 団体利用プログラム

◇実施内容

学校や団体の活動・交流の場として公園を提供し、自然観察、木工クラフト、草木染め、ハーブ石けん作り、ミニ門松作り、巣箱作りなどを実施しました。

◇成果（自己評価等）

各団体の参加者の年齢構成や人数に応じた体験プログラムを提供し、里山のすばらしさ、大切さを広めることができました。

実施回数：29回

参加者：935人

（森の学校、里山文化授業の参加者を除く）



豆の木ベビーの会 草木染め作品

② 「里山文化」の授業の支援

◇実施内容

高等学校の里山文化授業の一環として、自然観察、山菜料理、こんにやく作り、間伐体験、丸太のベンチ作り、和菓子作り、つる細工、陶芸、しめ縄作り、シカ肉料理など里山体験を1年間通して実施しました。

◇成果（自己評価等）

県立篠山東雲高等学校の生徒が、学校では体験できないプログラムを、ボランティアスタッフの指導を受けて体験しました。

実施回数：18回

受講生：11人



丸太のベンチ作り

6 その他の活動

① 園外活動等

◇実施内容

外部のイベント等に参画・協働し、当公園の活動をPRしました。

◇成果（自己評価等）

地域のイベントに参加することで、地域との交流や連携強化を図ることができました。

主な取組

- ・ 11月3日（金・祝）多紀文化祭
- ・ 11月5日（日）ひょうごの森まつり
- ・ 11月19日（日）福住祭
- ・ 3月10日（土）～18日（日）

丹波篠山ひなまつり



福住祭 ススキのアート



ひなまつり福住会場で動物のオブジェを展示

丹波の森公苑環境学習推進事業

◇実施内容

丹波の森公苑の豊かな自然環境を生かして、子どもや地域住民の環境学習・自然体験活動を促進するとともに、次代の環境学習・自然体験活動の支援ボランティアを育成しました。

- ・丹波縄文の森塾の開設
年間 11回（うち1回は2泊3日のキャンプ）
塾生 18人（小学4～6年生）延べ135人
うちキャンプのみの参加者 18人
- ・家族向け環境学習プログラム
オオムラサキ観察会、放蝶会、オオムラサキ越冬幼虫探し、里山ふれあいハイキング、さわってみ丹波いきもの大集合
- ・環境体験学習支援プログラム
里山の秋の実り体験
- ・自然体験活動リーダーの育成

◇成果（自己評価等）

縄文の森塾は、四季を通じた自然とのふれあいの中で、学校とは違ったプログラムを体験することで、たくましく成長し、また、学校を越えた友達との交流の場ともなりました。

初めて開催した家族向け環境学習プログラム「さわってみ丹波 いきもの大集合」では、週末のショッピングセンターを会場に、多くの親子に丹波地域の生物（オオムラサキ、ドジョウ、アカハライモリ等）に実際に触ることにより、里山の自然・生物を体験的に学んでもらいました。



縄文土器の焼成（丹波縄文の森塾）



生物の体験学習（さわってみ丹波）

スポーツ大会・文化教室の開催【丹波年輪の里】

コパ・カイバラ年輪の里 2017 少年サッカー大会

◇実施内容

地元サッカーチームと地域外のチームとの交流試合を実施し、少年サッカーの普及・少年スポーツの振興を支援する。

- ・実施日：2月10日（土）・11日（日）
- ・参加者：12チーム
- ・結果：優勝 桜井谷東フットボールクラブ



コパ・カイバラ年輪の里 2017

◇成果（自己評価等）

寒風を吹き飛ばす熱戦を繰り広げていました。

丹波年輪の里杯グラウンドゴルフ大会

◇実施内容

平日利用のグラウンドゴルフ愛好者を対象に、相互の交流と利用を促進、健康づくりのため年4回の大会を開催しました。

年輪の里杯グラウンドゴルフ大会

- ・募集定員 ・1回当たり定員192人
- ・開催状況
 - 6月6日（火）参加者：188人
 - 9月5日（火）参加者：149人
 - 12月5日（火）参加者：188人
 - 平成30年3月6日（火）参加者：192人



年輪の里杯グラウンドゴルフ大会

◇成果（自己評価等）

参加者も多く、常にキャンセル待ちが出る程です。週末、祝日、夏休みなど繁忙期を除いた閑散期に芝生広場の活用を図っていますが、年間1,000人を超え、好評を得ています。

兵庫県地域高齢者大学 4 年制大学講座 「丹波 OB 大学」の開設

◇実施内容

高齢者の生涯学習の一環として、交流と学習の機会を提供するとともに、魅力ある地域社会を創り出す実践者を育成するため実施しました。

講座 教養講座、特別講座

専門講座 (①健康福祉コース・②地域文化コース
③生活創造コース)

学外研修、運動会、オープン学習、看護学生との交流・地域実践の日、学年別研修、地域別研修、クラブ活動(グラウンドゴルフ、童謡音楽、写真絵手紙、オカリナ、書道ほか)

受講者 223人(H29年4月時点)

開講日 4月19日(水)～3月7日(水)(全18回)

日程 9:30～朝の集い

10:30～専門講座など

13:00～教養講座など

14:30～クラブ活動

(詳細は講座一覧に掲載)



特別講座

◇成果(自己評価等)

講座において、地域活動の実践者や学識経験者、実業家等を講師として招聘しました。時代の変化に対応した話題をテーマに設定するなどして、受講生から高評価を得ることができました。学外研修では淡路方面を訪れ、歴史や文化に触れたほか、地域実践の日には各地域に分かれて奉仕作業を実施しました。大変、盛り上がった運動会等、様々な活動を通して受講生間の交流も図ることができました。

兵庫県地域高齢者大学地域活動実践講座 「丹波 OB 大学大学院」の開設

◇実施内容

兵庫県地域高齢者大学 4 年制大学講座「丹波 OB 大学」等での学習をもとに、実践的な社会参加活動について総合的・体系的、かつ実践的に学習することにより、地域づくり活動などの実践能力を習得するとともに、地域づくり活動などへの主体的な取り組み意欲を醸成し、その実践者を育成するため実施しました。

講座 1 年次 9 人 講義、地域活動体験ほか

2 年次 8 人 講義、地域活動ほか

開講日 4 月 19 日(水)～3 月 7 日(水)

(1・2 年次とも全 18 回)



伊能忠敬の足跡をたどるフィールドワーク

◇成果(自己評価等)

1 年生の地域活動体験では、丹波地域に眠る多くのお宝をたくさんの方に知っていただくべく、ミニコミ誌を作成しました。ミニコミ誌作成のノウハウを学ぶため、講師を招いて取材、原稿作成、編集の基本的な事項について学習し、取材や編集会議を何度も重ねながらミニコミ誌を完成させました。「気づき・学び・実践」を少しずつ具現化でき、今後の地域づくり活動に向けた一歩を踏み出すことができました。

2 年生の地域実践活動は、丹波市内の伊能忠敬の足跡をたどるシニア向け観光マップを作成しました。6 月～8 月にかけて伊能忠敬の足跡を全て確認するためフィールドワークを実施し、ルート上の観光名所を訪れるだけでなく実際に歩測による測量を経験しました。また、フィールドワークによって得た知識と経験を次世代に伝えるため小学校で授業も実施しました。地域課題の解決に向けて、主体的に取り組むことができ、実践を通してさらに学びを深めていくという学びと実践の一体化を図ることができました。

講座「丹波学」の開設

◇実施内容

多彩な文化的資源を有する丹波地域の魅力を再発見し、地域づくりに結びつく学習の機会を提供することを目的とし、平成8年度から実施しています。

テーマ：『権力者が認めた丹波の森

～歴史から丹波の魅力を探る～』

開催日：8月26日(土)～12月16日(土) 全5回

受講生：119人

- 1 丹波が支えた京都の食材
城郭談話会会員 福島克彦氏
- 2 丹波の中世武士-久下氏・波々伯部氏とその時代-
関西大学非常勤講師 生駒孝臣氏
- 3 赤松春日部家と丹波国春日部荘
(株)歴史と文化の研究所代表取締役 渡邊大門氏
- 4 松平康重の生涯
佛教大学非常勤講師、市立枚方宿鍵屋資料館学芸員
片山正彦氏
- 5 丹波立杭焼と武家茶人たち
京都造形芸術大学非常勤講師 八尾嘉男氏



第2回講義（講師：生駒孝臣氏）

◇成果（自己評価等）

時代区分や分野を限定せず、丹波の優れた技術や豊かな資源にかかわりのある歴史にスポットを当て、改めて丹波の魅力について考えました。多彩な講師が歴史を多角的に捉えた内容で講義を行うことにより、より深く学ぶことができました。

学ぶ高齢者のつどい丹波ブロック大会の開催

◇実施内容

篠山市高齢者大学や丹波市高齢者学級、丹波OB大学及び丹波OB大学大学院で学ぶ高齢者が一堂に会し、芸能発表や創作作品の展示、高齢者の主張を通して日ごろの学習活動の成果を発表しました。

- ・学ぶ高齢者のつどい丹波ブロック大会の開催
開催日：9月29日（金）
※作品展は9月28日（木）、29日（金）
場 所：丹波の森公苑ホール、多目的ルーム等
参加者数：約600人
- ・高齢者学習研究協議会丹波ブロック会議の開催

◇成果（自己評価等）

兵庫県学ぶ高齢者のつどい丹波ブロック大会実行委員会が主体となって、大会の運営を行いました。日頃の学習活動の成果を発表することにより良い刺激を受け、さらに学びあい互いに高め合おうという気持ちを醸成することができました。



学ぶ高齢者のつどい丹波ブロック大会の様子
（高齢者の主張）

生活創造活動支援事業（消費生活含む）

◇実施内容

丹波地域の団体・グループ等の生活創造活動の情報を収集発信し、団体・グループ活動を支援しました。

また、消費生活に関する相談窓口を開設するとともに、消費者被害防止のための普及啓発を実施しました。

◇成果（自己評価等）

- ・生活創造ニュースの編集
活動事例紹介と消費者相談コーナー
- ・生活創造グループ登録と活動支援
登録グループ数 158 団体
グループ活動コーナーの利用
118件 751人
- ・情報発信のための印刷機械の利用件数
541件



高校三年生に向けた消費生活出前講座
(平成30年1月15日、篠山市鳳鳴高等学校)



情報活動コーナー

トライやる・ウィーク受入

◇実施内容

職業体験の場の提供を通して、森公苑をよりよく知ってもらうとともに、中高生の視点から施設利用促進を図る機会として実施しました。

○トライやる・ウィーク2017（中学生）

受入人数：4人

（柏原中学校2人、和田中学校1人、
氷上中学校1人）

受入期間：6月6日（火）～10日（土）

体験内容：丹波の森公苑の利用促進を図る活動
（散策路整備、ステージスタッフ手
伝い、チラシ発送等）



散策路整備（トライやる・ウィーク）

◇成果（自己評価等）

丹波の森公苑をよく知ってもらうとともに、中学生の視点から施設の魅力を提案してもらう場とすることができました。

丹波の森子どもミュージカル体験塾

◇実施内容

丹波の森子どもミュージカル体験塾は、子どもたちにミュージカルの体験機会を提供することにより、豊かな感性や表現力、コミュニケーション能力を育むことができました。また、創造する楽しさを体験し舞台芸術に親しむことを通して、舞台芸術創造活動のすそ野の拡大を図るため実施しました。

○丹波の森子どもミュージカル体験塾レッスン

7月20日(木)～11月3日(金・祝) 全15回

○丹波の森子どもミュージカル体験塾発表公演

11月4日(土) 2回公演

演目 「スモーキーバレエ」

(「劇団ウエスト」の劇団員との共演)

入場者：445人



丹波の森子どもミュージカル体験塾発表公演

◇成果（自己評価等）

本年度の丹波の森子どもミュージカル体験塾では、7月20日(木)から11月3日(金・祝)まで、全部で15回のレッスンを行い、丹波地域の小・中・高校生32名の子どもたちが、劇団ウエスト(豊中市)の劇団員による指導を受けました。

個々の歌・ダンス・演技に磨きをかけるだけではなく、塾生のみんなが一つになって素晴らしいミュージカルにしようと稽古に励んだ結果、発表公演では見る方に感動を与えるステージを創り上げることができました。

丹波（篠山市・丹波市）のむかしばなし語りベクラブ

◇実施内容

子どもの健やかな成長とこころ豊かな地域づくりを願い、兵庫丹波の森協会が発行した「丹波（篠山市・丹波市）のむかしばなし」（全10集）を活用し、家庭や地域に広める活動を推進するため、大型紙芝居等の作成・修復に対する助成や研修会を開催しました。

- ・丹波なみきみちまつり 2017 収穫祭出演
10月1日(日) 3サークル
- ・交流研修会(丹波市立新井小学校)
11月7日(火)
- ・紙芝居等の作成費及び修復助成
1件



交流研修会の様子(丹波市立新井小学校)

◇成果（自己評価等）

語りベクラブは、丹波のむかしばなしを広めるために高齢者福祉施設や認定こども園、また地域のイベントに年間140回にわたり訪問し、丹波のむかしばなしの周知に取り組んでいます。

また交流研修会では、小学校を訪問し、1・2年生に地元のむかしばなしを紙芝居等を利用して語り、昔から伝わるむかしばなしを目と耳で感じてもらう機会をもちました。その後の研修会で、活動内容や反省点などを話し合い、互いに学びあい技術の向上や交流を深めることができました。

丹波の森国際音楽祭シューベルティアードたんばの開催

◇実施内容

人と自然と文化の調和した地域づくりを目的とする「丹波の森構想」を推進するため、地域住民が主体となり、海外から優れた音楽家を迎えたコンサートや地域の特性を活かした街角コンサート、学校でのふるさと音楽ひろば、キン・コン・カン・コンサートなどを実施しました。

また、東日本大震災の被災地の小学校に楽器を寄贈し、ミニコンサートを実施しました。

開催期間 9月9日(土)～11月11日(土)

○オープニング・サロンコンサート

開催日 9月9日(土)

場 所 お菓子の里丹波ミオール館

参加者 218人

○ガラ・コンサート

開催日 11月11日(土)

場 所 丹波の森公苑ホール

参加者 457人



シューベルティアードたんば2017 ガラ・コンサートより

◇成果（自己評価等）

地域に根ざした取組を深め、音楽を通して育む「丹波の森」を実現するとともに、都市部との交流や海外との連携により、文化でつながる豊かな社会をめざしてスタートした本音楽祭も23回目を迎えました。

3千人を超す方々にクラシック音楽を提供し、音楽を通じたまちづくりに寄与しました。

丹波の森公苑ホール等自主事業

◇実施内容

幼児期から芸術文化に親しむことの重要性に着目し、劇団かかし座による影絵劇「魔法つかいのおとぎばなし」の上演と、「手影絵のワークショップ」を2回公演で実施しました。

開催日：8月19日(土)

場 所：丹波の森公苑 多目的ルーム

内 容：劇団かかし座による影絵

「魔法つかいのおとぎばなし」の公演

「手影絵のワークショップ」の実施

入場者：280人



手影絵のワークショップ

◇成果（自己評価等）

多目的ルームを使用することにより、幼児・児童が目の前で影絵劇の上演を楽しむことができ、また手影絵のワークショップを同時に実施することにより、出演者と幼児・児童が身近に触れ合うことができました。

その結果、幼児・児童の影絵に対する興味・関心が高まるとともに、親子で貴重な体験ができたこと、大変好評を得ました。

アートクラフトフェスティバル in たんばの開催【丹波年輪の里】

◇実施内容

全国の木工や陶磁器、布など様々なジャンルのクラフトマンの作品が、野外で自由に展示出来る場を提供し、展示者と来園者との交流を図り・手づくり文化や地域文化の向上など、創造活動の普及を図りました。

開催日：9月30日(土)・10月1日(日)

出展者：197人

入場者：20,000人



会場の様子

◇成果（自己評価等）

丹波地域におけるクラフト文化の向上、創作活動の普及を図りました。また、全国各地で活動するクラフトマンが一堂に集い、芝生広場など園内での自由な作品展示や来園者との交流を深めることができました。

すわ てん 座っ展2017 ー丹波で坐る木の椅子ー【丹波年輪の里】

◇実施内容

兵庫県近郊で活躍する木工家のPR、また「木工の里丹波」の周知と活性化を目指し、木工クラフトの拠点丹波年輪の里が企画しました。

兵庫県近郊の木作家が創作する「椅子」を集め、来場者にそれぞれの個性や造形の良さ、座り心地などを直接体感することで、木の持つぬくもりと良さを伝え、木の椅子と木作家のアピールに努めました。

開催日：4月29日(土)～5月7日(日)

場 所：兵庫県立丹波年輪の里・木の館ホール

出 展：木作家15人 椅子38脚

見学者：1,649人



座っ展2017会場の様子

◇成果（自己評価等）

木の椅子の安らぎや手づくり作品のすばらしさを体感していただきました。また、木作家と来場者との交流も行われ、一般の方々に木工を身近に感じていただく機会となりました。展示期間中、来場者にお気に入りの一脚を投票するアンケートも実施しました。年々来場者も増加しています。

第30回丹波の森ウッドクラフト展（木のおもちゃ大賞展）

【丹波年輪の里】

◇実施内容

第30回丹波の森ウッドクラフト展「一般の部」は木のおもちゃを念頭に遊び心や木のぬくもりを感じられる作品を、「ジュニアの部」では、子どもたちに広く木に親んでもらうことを目的に自由な木工作品を公募し、全作品を年輪の里で展示・公開しました。

○一般の部

- ・募集作品：「テーマ作品（30）」「自由作品」
- ・展示期間：9月17日（日）～10月1日（日）（年輪の里木の館ホール）

○ジュニアの部

- ・募集作品：「自由作品」
- ・展示期間：10月22日（日）～11月5日（日）（年輪の里木の館ホール）



一般の部グランプリ(文部科学大臣賞)



ジュニアの部グランプリ(文部科学大臣賞)

◇成果（自己評価等）

・出展者(出展数)	一般の部	91人	94点	(自由作品58点	テーマ作品36点)
	ジュニアの部		111点	出展校	30校
・入賞作品	一般の部	グランプリ(文部科学大臣賞)・準グランプリ(知事賞)・優秀賞(丹波市長賞)他8作品			
	ジュニアの部	グランプリ(文部科学大臣賞)・準グランプリ(知事賞)・優秀賞(丹波市長賞)他7作品			
・その他：	一般の部	みんなが選んだおきにいり賞(丹波市観光協会会長賞) 特別賞(三木工業協組合理事長賞)の継続実施			
・入場者数	一般の部	4,871人			
	ジュニアの部	736人			
	合計	5,607人			

一般の部、ジュニアの部とも個性と創造溢れる作品が全国各地から多く寄せられ、好評のうちに終了することができました。30年の伝統を持ち、木のおもちゃを題材とした公募展は全国的にも珍しく、玩具作家を目指す若い世代の登竜門的な役割も担っています。

また、30回特別記念展示やワークショップを実施し、たくさんの方々にウッドクラフト作品の魅力をアピールすることが出来ました。

丹波の森アートフェスティバルの開催

(丹波の森新春書き初め展、兵庫県文化賞受賞者小品展、展示ギャラリー)

◇実施内容

日頃から美術を愛好し、創作活動に励まれている多くの人々の作品を展示するとともに、世代や分野を越えた心の交流を深め、豊かな芸術文化の高揚を図るため開催しました。

- 2017兵庫県文化賞受賞者小品展
開催日：9月22日(金)～26日(火)
出展数：34点 入場者数：65人

- 第41回丹波の森新春書き初め展
開催日：平成30年1月24日(水)～28日(日)
場 所：丹波の森公苑多目的ルーム等
出展数：771点 入場者数：1,177人

開催日：平成30年2月1日(木)～5日(月)
場 所：篠山市立四季の森生涯学習センター東館
出展数：293点 入場者数：562人

- 展示ギャラリー
利用件数 29件
利用日数 281日
利用率 90%



丹波の森新春書き初め展

◇成果（自己評価等）

丹波の森新春書き初め展は、丹波地域の児童、生徒と一般出品者が作品を通してより交流も深まり会期中は多くの来場者で賑わいました。

展示ギャラリーは、日頃から創作活動に励まれている方の発表の場として幅広い分野で利用いただきました。利用率も高く、毎回さまざまな展示で会場は多くの来場者で賑わいました。

伝統文化活性化支援事業

◇実施内容

丹波地域の民俗芸能を地域の宝、誇りとして見直し、次代に伝えていくため、民俗芸能の発表・鑑賞の機会を提供するとともに、子どもたちに和楽器の素晴らしさを伝えるため鑑賞会を開催し、伝統文化の活性化を促しました。

- 子どもたちのための和楽器鑑賞会
(丹波文化団体協議会による出前授業)

開催日：12月～2月の間
場 所：丹波管内の小学校10校
内 容：和楽器（尺八、琴、三味線）演奏の鑑賞
及び演奏体験
参加者：381人

- 第8回丹波の森童謡唱歌の祭典 民俗芸能特別鑑賞部門
開催日：5月14日(日)
場 所：丹波の森公苑ホール
出演団体：柏原町「大新屋新法師踊り」
参加者数：約700人



子どもたちのための和楽器鑑賞会

◇成果（自己評価等）

子どもたちのための和楽器鑑賞会では、小学校および支援学校の高学年児童を対象に実施しました。丹波文化団体協議会の出前事業として、構成団体の中から講師として小学校に出向いてもらい、子どもたちとの交流を通じ、尺八、琴、三味線などの和楽器に親しみをもってもらう機会を提供することができ、好評を得ました。

また、童謡唱歌の祭典に民俗芸能特別鑑賞部門を設けることで、丹波地域の伝統芸能を鑑賞する機会を多くの人に提供することができました。

丹波地域情報の発信等

年報の発行、ホームページリニューアル等

◇実施内容

丹波の森づくりをはじめ、地域の各種実践活動等の情報を「年報」「協会ニュース」で情報提供しました。

また、ホームページをリニューアルしフェイスブックでタイムリーな情報を提供しました。

- ・ホームページによる情報発信
アクセス件数 16,634件

◇成果（自己評価等）

年報については、2016年の主な事業や取り組みについて記録書としてまとめるともに事業効果の検証を進めました。あわせて、協会ニュースについてもホームページに掲載し、地域の方々へ当協会事業についての理解と関心を深めていただくことができました。

また、ホームページをリニューアルし、フェイスブック等により各施設のイベント情報や里山の様子など随時掲載しタイムリーな情報を発信しました。



兵庫丹波の森協会ホームページ



兵庫丹波の森協会フェイスブックページ

丹波並木道中央公園入園者100万人達成【丹波並木道中央公園】

平成19年10月14日にオープンした丹波並木道中央公園が、10周年を迎えるとともに、来園者100万人を達成しました。公園利用者や公園を支えていただいた地元の皆さんはじめ関係の方々感謝の意を表し、100万人達成のセレモニーを行いました。



入園者100万人記念セレモニー

兵庫丹波の森協会事務局・丹波の森公苑

- ・ 講座一覧
- ・ 出前講座の状況
- ・ 活動一覧
- ・ 施設利用一覧
- ・ 評議委員会の開催状況
- ・ 理事会の開催状況
- ・ 評議員名簿
- ・ 協会役員名簿
- ・ 運営委員会の開催状況
- ・ 運営委員会委員名簿
- ・ 機能
- ・ 沿革
- ・ 施設の概要
- ・ 組織と職員

講座一覧

丹波の森大学(第27期)

回	開催日	テーマ・内容 (基本テーマ 『境界(ボーダー)を越える』)	講師(敬称略)
1	6月9日	【開講式】 境界を越えるまちづくり	関西学院大学教授 丹波の森大学学長 角野 幸博
2	6月30日	地方都市におけるインバウンド観光の可能性	近畿大学経営学部教授 高橋 一夫
3	7月14日	ソーシャル・イノベーションを考える	関西学院大学総合政策学部教授 小池 洋次
4	8月10日	地震災害の復興プロセスにおいて境界を越える	熊本県立大学環境共生学部教授 柴田 祐
5	8月23日	公園、地域、博物館とコミュニティー	兵庫県立人と自然の博物館館長 中瀬 勲
6	9月21日	虫たちの衣・食・住	兵庫県立人と自然の博物館 自然・環境再生研究部主任研究員 八木 剛
7	10月12日	都市に住む、地方に住む	関西大学環境都市工学部教授 岡 絵理子
8	10月25日	公開講座 ポジティブな考えで暮らしたい	写真家 大阪芸術大学写真学科学科長 織作 峰子
9	11月9日	現地学習 重要伝統的建造物群保存地区(奈良県橿原市今井町)、橿原神宮他見学	
10	12月17日	里山は日本人のこころ 【閉講式】	兵庫県立人と自然の博物館 名誉館長 岩槻 邦男

花と緑の教室

回	開催日	テーマ・内容	講師(敬称略)
1	5月18日	講義: 植物に関する基礎知識① 実習: 夏の草花の寄せ植えと管理法	山田 益男
2	6月15日	講義: 植物に関する基礎知識② 実習: 夏の花木を使った寄せ植えと管理法	山田 益男
3	7月13日	講義: こけ玉の管理法 実習: こけ玉づくり	山田 益男
4	8月17日	講義: 植物に関する基礎知識③ 実習: 観葉植物の寄せ植えと管理法	山田 益男
5	9月21日	講義: 植物に関する基礎知識④ 実習: 多肉植物のデッッシュガーデン作りと管理法	山田 益男
6	10月19日	講義: 植物に関する基礎知識⑤ 実習: 秋の草花の寄せ植えと管理法	山田 益男
7	11月16日	講義: 植物に関する基礎知識⑥ 実習: ポインセチアを使った寄せ植え作りと管理方法	山田 益男
8	12月21日	講義: 松竹梅の管理法 実習: 松竹梅の寄せ植え	山田 益男
9	2月15日	講義: 植物に関する基礎知識⑦ 実習: 早春の草花の寄せ植えと管理法	山田 益男
10	3月15日	講義: 植物に関する基礎知識⑧ 実習: 春の草花の寄せ植えと管理法	山田 益男

園芸教室

回	開催日	テーマ・内容	講師（敬称略）
1	5月26日	実習：寄せ植え（癒しの森のガーデンショー出展作品づくり） 講義：肥料・薬剤・春の管理Q&A	但馬高原植物園 植栽主任 田丸 和美 （ひょうごガーデンマイスター）
2	6月8日	視察研修：但馬高原植物園：癒しの森のガーデンショー	
3	7月20日	実習：夏の寄せ植え 講義：薔薇の弱剪定・水やり・夏の管理Q&A	
4	10月27日	実習：いろいろ寄せ植え（森フェスティバル出展作品づくり）	
5	12月7日	実習：クリスマス&お正月の寄せ植え 講義：バラの強剪定・マルチング・冬の管理Q&A	
6	3月22日	実習：春の寄せ植え 講義：土づくり・ガーデン設計・早春の管理Q&A	

森づくり講座

回	開催日	テーマ・内容	講師（敬称略）
1	6月18日	刈払機の使い方①（基本編）	森づくり活動アドバイザー
2	6月25日	刈払機の使い方②（応用編）	
3	7月16日	刃研ぎと目立て	
4	10月8日	里山整備講座①（チェーンソーの使い方（上））	
	11月5日	里山整備講座②（チェーンソーの使い方（下））	
	11月12日	里山整備講座③（除伐）	
	11月26日	里山整備講座④（間伐の進め方（かかり木の対処法））	
	12月3日	里山整備講座⑤（間伐の進め方（チルホルの使い方））	

丹波縄文の森塾

回	開催日	テーマ・内容	講師（敬称略）
1	5月20日	【開塾式・オリエンテーション】 「山野草採集と田植えに挑戦」	丹波の森研究所主任研究員、森づくり活動アドバイザー、里山倶楽部ほか
2	6月17日	「里山の自然探検」	丹波地域のホトケドジョウを守る会 山科ゆみ子、森の研究所 宮川五十雄、森づくり活動アドバイザー、里山倶楽部ほか
3	7月1日	「縄文土器づくりに挑戦」	滋賀県文化財保護協会 鈴木康二、陶芸家 宮本ルリ子、森づくり活動アドバイザー、里山倶楽部ほか
4	7月21日 ～7月23日	縄文キャンプ「野外生活にチャレンジ」 縄文土器野焼き、水鉄砲づくり、天体観測、里山遊び、ツリーイング、昆虫観察、野鳥観察など	滋賀県文化財保護協会 鈴木康二、陶芸家 宮本ルリ子、むしクラブ 大塚剛二、丹波野鳥の会、Tree Master Climbing Academy、森づくり活動アドバイザー、里山倶楽部ほか
5	9月30日	「秋の里山の収穫体験」	森づくり活動アドバイザー、里山倶楽部ほか
6	10月21日	「枝豆もぎ、脱穀、芋ほり、こけ玉づくりに挑戦」	森づくり活動アドバイザー、里山倶楽部ほか
7	11月25日	「晩秋の里山尾根歩き-尾根にアタック-」	山の会ささやま、森づくり活動アドバイザー、里山倶楽部ほか
8	12月16日	「お餅をついて食べよう！」	森づくり活動アドバイザー、福寿会（船城地区）、里山倶楽部ほか
9	1月20日	「凧づくりと椎茸づくりに挑戦しよう！」	森づくり活動アドバイザー、里山倶楽部ほか
10	2月17日	「木を使った自由工作に挑戦-木について学ぶ一日」	森づくり活動アドバイザー、里山倶楽部ほか
11	3月17日	【閉塾式】 「みんなで一年を振り返ろう」	森づくり活動アドバイザー、里山倶楽部ほか

兵庫県地域高齢者大学4年制大学講座「丹波OB大学」

回	開催日	テーマ・内容	講師（敬称略）
1	4月19日	【開講式】	
		学年別研修	
		新入生歓迎演奏会	辻本 恵理香（ヴァイオリン） 辻本 明日香（ヴァイオリン） 北野 友梨（ピアノ）
2	5月10日	学年別研修	
		専門講座①健康福祉：「健康で楽しい生活のために」	ファンケル大学 専任教授 山口 宏二
		専門講座①地域文化：「丹波地域の大地の成り立ちと私たちの暮らし」	県立人と自然の博物館 主任研究員 加藤 茂弘
		専門講座①生活創造：「明るくはりのある生活が送れるスキンケア」	神戸ヤクルト販売（株）三田営業所 係長 林山 尚美
		自治会総会	
3	5月24日	朝のつどい	
		特別講座①：「私の代打人生！！」	阪神タイガースOB会 会長 川藤 幸三
		学年別研修	
		クラブ活動	
4	5月31日	学外研修：淡路方面	
5	6月14日	学年別研修	
		教養講座①：「『色彩』から学ぶ幸せな暮らし」	（株）インテリアデザインスタジオCOLORHOUSE代表 廣田 リカ
		特別講座②：「団塊の世代がつくったフォークソングの力」	歌手 高石ともや
		クラブ活動	
6	6月28日	朝のつどい	
		地域別研修	
		学年別研修	
		クラブ活動	
7	7月12日	地域実践活動の日	
8	7月26日	朝のつどい	
		専門講座②健康福祉：「野菜・果物の見分け方と保存方法」	S・A・Iサポート 代表 堂山 一成
		専門講座②地域文化：「丹波・篠山の食文化 ～戦前・戦中・戦後の食事～」	神戸大学農学研究科地域連携推進室農村イノベーションラボ 学術研究員 衛藤 彬史
		専門講座②生活創造：「世界に誇る和食文化」	神戸大学名誉教授 兵庫県農漁村社会研究所理事長 保田 茂
		学年別研修	
		クラブ活動	

9	8月30日	朝のつどい	
		専門講座③健康福祉：「アンガーマネジメントの理解について」	関西国際大学保健医療学部看護学科講師 溝畑 剣城
		専門講座③地域文化：「『丹波の森構想』の新たな展開」	(公財)兵庫丹波の森協会丹波の森研究所 主任研究員 門上 保雄
		専門講座③生活創造：「体の機能に合わせた下着の選び方」	ゲンゼ(株) 研究開発部 第一研究室 室長 丸岡 孝
		学年別研修	
		クラブ活動	
10	9月13日	奉仕活動	
		看護専門学校生との交流	
		学年別研修	
		クラブ活動	
11	9月29日	学ぶ高齢者のつどい丹波ブロック大会 (高齢者の主張、芸能発表、作品展)	
12	10月11日	朝のつどい	
		専門講座④健康福祉：「いつまでも美しく どこまでも自分の足で歩こう」	たんばNウォーカー倶楽部 代表 余田 幸美
		専門講座④地域文化：「丹波黒のおいしさと健康効果」	フジッコ(株) 研究開発部 係長 小阪 英樹
		専門講座④生活創造：「ハンザキの未来は？」	特定非営利法人日本ハンザキ研究所 理事長 栃本 武良
		学年別研修	
		クラブ活動	
13	10月25日	運動会準備	
		学年別研修	
		運動会	
14	11月15日	オープン学習	「健康体操 練功十八法」西野雅子 「秋散策」丹波の森公苑 松原泰夫、角谷慶治 「ノルディックウォーキング」余田幸美 「写真教室」岡林利幸 「和紙ちぎり絵」在田ちか子 「木エクラフト」丹波年輪の里指導員 「そば打ち教室」濱園俊弘
15	12月13日	学年別研修	
		教養講座②：「日々是好日」	霊雲寺 住職 林 学道
		特別講座③：「消化器癌診療の現在」	県立柏原病院副院長 西崎 朗
		クラブ活動	
16	1月17日	学年別研修	
		専門講座⑤健康福祉：「『笑顔』と『生きがい』を生み出すコミュニケーション」	介護エンタテイナー・作業療法士 石田 竜生
		専門講座⑤地域文化：「丹波の偉人」	丹波新聞社社長 荻野祐一
		専門講座⑤生活創造：「健康で快適な生活にする為の上手な空調の仕方」	ダイキンエアテクノ(株)関西支店 エンジニアリング部 技術第4グループ課長 岩永 幹雄
		地域活動研修	
		クラブ活動	

17	2月7日	自治会総会	
		教養講座③：「聴いて幸せ♪歌と相続 ～プロの歌を聴いてリラックス♪相続を楽しく学びましょう～」	神戸三田相続後見センター 会員 6名 日本クラウン（株） 歌手 北 洋子
		大学院実践発表会	
		クラブ活動	
18	3月1日	【修了式】	
		修了記念演奏会	足立 安弘（ハーモニカ） 谷下 章子（ピアノ） 真木 毅（ウッドベース）
		思い出の記録映写	

兵庫県地域高齢者大学地域活動実践講座「丹波OB大学大学院」 1年生講座

回	開講日	学習テーマ・内容等	講師（敬称略）
1	4月19日	開講式	
		オリエンテーション	
		新入生歓迎演奏会	辻本 恵理香（ヴァイオリン） 辻本 明日香（ヴァイオリン） 北野 友梨（ピアノ）
2	5月10日	地域活動実践講座①「初めまして、お互いのやりたい事を知ろう ～思いの共有～」	生涯学習応援隊so-so.39代表 北村 久美子
		地域活動実践講座②「みんなのやれそうな事をまとめよう ～目標・テーマの設定～」	生涯学習応援隊so-so.39代表 北村 久美子
3	5月24日	特別講座①：「私の代打人生！！」	阪神タイガースOB会 会長 川藤 幸三
		レクリエーション大会	
		クラブ活動	
4	5月31日	学外研修：淡路方面	
5	6月14日	教養講座①：「『色彩』から学ぶ幸せな暮らし」	（株）インテリアデザインスタジオCOLORHOUSE代表 廣田 リカ
		特別講座②：「団塊の世代がつくったフォークソングの力」	歌手 高石ともや
		クラブ活動	
6	6月28日	地域活動実践講座③「フィールドワーク①」	生涯学習応援隊so-so.39代表 北村 久美子
		地域活動実践講座④「フィールドワーク②」	生涯学習応援隊so-so.39代表 北村 久美子
		クラブ活動	
7	7月26日	地域活動実践講座⑤「地域活動の進め方 ～継続する活動とは～」	生涯学習応援隊so-so.39代表 北村 久美子
		地域活動実践講座⑥「実践計画を作ろう ～視察の振り返りとアクションプラン～」	生涯学習応援隊so-so.39代表 北村 久美子
		クラブ活動	
8	8月30日	地域活動実践講座⑦「実践活動に向けて企画を立てていこう①」	生涯学習応援隊so-so.39代表 北村 久美子
		地域活動実践講座⑧自主学習	
		クラブ活動	
9	9月20日	地域活動実践講座⑨「実践活動に向けて企画を立てていこう②」	生涯学習応援隊so-so.39代表 北村 久美子
		地域活動実践講座⑩自主学習	

10	9月～	地域活動体験	
11	9月29日	学ぶ高齢者のつどい丹波ブロック大会 (高齢者の主張、芸能発表、作品展)	
12	10月11日	地域活動実践講座⑪「ミニコミ誌編集会議①」	生涯学習応援隊so-so.39代表 北村 久美子
		地域活動実践講座⑫自主学習	
		クラブ活動	
13	11月15日	オープン学習	「健康体操 練功十八法」西野雅子 「秋散策」丹波の森公苑 松原泰夫、角谷慶治 「ノルディックウォーキング」余田幸美 「写真教室」岡林利幸 「和紙ちぎり絵」在田ちか子 「木工クラフト」丹波年輪の里指導員 「そば打ち教室」濱園俊弘
14	12月6日	地域活動実践講座⑬「ミニコミ誌編集会議②」	生涯学習応援隊so-so.39代表 北村 久美子
		地域活動実践講座⑭自主学習	
15	12月13日	学年別研修	
		教養講座②：「日々是好日」	霊雲寺 住職 林 学道
		特別講座③：「消化器癌診療の現在」	県立柏原病院副院長 西崎 朗
		クラブ活動	
16	1月17日	地域活動実践講座⑮「実践発表に向けての準備」	生涯学習応援隊so-so.39代表 北村 久美子
		地域活動実践講座⑯「実践発表のリハーサル」	
		クラブ活動	
17	2月7日	教養講座③：「聴いて幸せ♪歌と相続 ～プロの歌を聴いてリラックス♪相続を楽しく学びましょう～」	神戸三田相続後見センター 会員 6名 日本クラウン(株) 歌手 北 洋子
		大学院実践発表会	
		クラブ活動	
18	3月7日	【修了式】	
		修了記念演奏会	足立 安弘(ハーモニカ) 谷下 章子(ピアノ) 真木 毅(ウッドベース)
		思い出の記録映写	

兵庫県地域高齢者大学地域活動実践講座「丹波OB大学大学院」 2年生講座

回	開講日	学習テーマ・内容等	講師（敬称略）
1	4月19日	開講式	
		オリエンテーション	
		新入生歓迎演奏会	辻本 恵理香（ヴァイオリン） 辻本 明日香（ヴァイオリン） 北野 友梨（ピアノ）
2	5月10日	地域活動実践講座①「学習プログラム作り（ガイダンス）」	からくさ塾 主宰 小嶋 明
		地域活動実践講座②自主学習	
3	5月24日	特別講座①：「私の代打人生！！」	阪神タイガースOB会 会長 川藤 幸三
		レクリエーション大会	
		クラブ活動	
4	5月31日	学外研修：淡路方面	
5	6月14日	教養講座①：「『色彩』から学ぶ幸せな暮らし」	（株）インテリアデザインスタジオCOLORHOUSE代表 廣田 リカ
		特別講座②：「団塊の世代がつくったフォークソングの力」	歌手 高石ともや
		クラブ活動	
6	6月28日	地域活動実践講座③「伊能忠敬を歩く①（柏原町中散策）」	からくさ塾 主宰 小嶋 明
		地域活動実践講座④「伊能忠敬を歩く②（柏原町中散策）」	からくさ塾 主宰 小嶋 明
		クラブ活動	
7	7月26日	地域活動実践講座⑤「伊能忠敬を歩く③（市島～春日）」	からくさ塾 主宰 小嶋 明
		地域活動実践講座⑥「伊能忠敬を歩く④（市島～春日）」	からくさ塾 主宰 小嶋 明
		クラブ活動	
8	8月30日	地域活動実践講座⑦「フィールドワークまとめ、ゲストティーチャー計画」	からくさ塾 主宰 小嶋 明
		地域活動実践講座⑧自主学習	
		クラブ活動	
9	9月20日	地域活動実践講座⑨「グループワーク①（観光マップの作成）」	からくさ塾 主宰 小嶋 明
		地域活動実践講座⑩「グループワーク②（観光マップの作成）」	からくさ塾 主宰 小嶋 明
10	9月～	地域活動体験	
11	9月29日	学ぶ高齢者のつどい丹波ブロック大会 （高齢者の主張、芸能発表、作品展）	
12	10月11日	地域活動実践講座⑪「グループワーク③（観光マップの作成）」	からくさ塾 主宰 小嶋 明
		地域活動実践講座⑫「まちづくりの原点と具体例（中間講義）」	からくさ塾 主宰 小嶋 明
		クラブ活動	
13	11月15日	オープン学習	「健康体操 練功十八法」西野雅子 「秋散策」丹波の森公苑 松原泰夫、角谷慶治 「ノルディックウォーキング」余田幸美 「写真教室」岡林利幸 「和紙ちぎり絵」在田ちか子 「木エクラフト」丹波年輪の里指導員 「そば打ち教室」濱園俊弘

14	12月6日	地域活動実践講座⑬「まちは先生、まちは教室おさらい編（まとめの講義）」	からくさ塾 主宰 小嶋 明
		地域活動実践講座⑭自主学习	
15	12月13日	学年別研修	
		教養講座②：「日々是好日」	霊雲寺 住職 林 学道
		特別講座③：「消化器癌診療の現在」	県立柏原病院副院長 西崎 朗
		クラブ活動	
16	1月17日	地域活動実践講座⑮「実践発表に向けての準備」	からくさ塾 主宰 小嶋 明
		地域活動実践講座⑯「伊能の道プロジェクトについて」	からくさ塾 主宰 小嶋 明
		クラブ活動	
17	2月7日	教養講座③：「聴いて幸せ♪歌と相続 ～プロの歌を聴いてリラックス♪相続を楽しく学びましょう～」	神戸三田相続後見センター 会員 6名 日本クラウン（株） 歌手 北 洋子
		大学院実践発表会	
		クラブ活動	
18	3月7日	【修了式】	
		修了記念演奏会	足立 安弘（ハーモニカ） 谷下 章子（ピアノ） 真木 毅（ウッドベース）
		思い出の記録映写	

平成29年度講座「丹波学」

回	開催日	テーマ・内容	講師（敬称略）
1	8月26日	丹波が支えた京都の食材	城郭談話会会員 福島 克彦
2	9月9日	丹波の中世武士 一久下氏・波々伯部氏とその時代ー	関西大学非常勤講師 大阪市史料調査会調査員 生駒 孝臣
3	9月30日	赤松春日部家と丹波国春日部荘	（株）歴史と文化の研究所代表取締役 渡邊 大門
4	10月21日	松平康重の生涯	佛教大学非常勤講師 市立枚方宿鍵屋資料館学芸員 片山 正彦
5	12月16日	丹波立杭焼と武家茶人たち	京都造形芸術大学非常勤講師 八尾 嘉男

平成29年度「丹波の森子どもミュージカル体験塾」

開催日	テーマ・内容	講師（敬称略）
7月20日	開講式	有限会社ウエスト・プロ 代表取締役 巽 詩郎、劇団員
7月20日～ 11月3日	レッスン（15回）	
11月4日	発表公演「スモーキーバレー」	

出前講座の状況

森づくり課

回	開催日	場 所	対象団体	テ ー マ 等	人数
1	4月27日	丹波市立大路小学校	丹波市立大路小学校	オオムラサキの学習	20
2	5月10日	丹波市立南小学校	丹波市立南小学校	オオムラサキの学習	21
3	5月10日	丹波市立三輪小学校	丹波市立三輪小学校	オオムラサキの学習	14
4	5月11日	丹波市立竹田小学校	丹波市立竹田小学校	オオムラサキの学習	24
5	5月11日	丹波市立崇広小学校	丹波市立崇広小学校	オオムラサキの学習	81
6	5月12日	篠山市立篠山小学校	篠山市立篠山小学校	オオムラサキの学習	47
7	5月12日	丹波市立新井小学校	丹波市立新井小学校	オオムラサキの学習	18
8	5月16日	丹波市立黒井小学校	丹波市立黒井小学校	オオムラサキの学習	22
9	5月16日	丹波市立上久下小学校	丹波市立上久下小学校	オオムラサキの学習	12
10	5月17日	丹波市立小川小学校	丹波市立小川小学校	オオムラサキの学習	20
11	5月17日	丹波市立和田小学校	丹波市立和田小学校	オオムラサキの学習	41
12	5月18日	丹波市立中央小学校	丹波市立中央小学校	オオムラサキの学習	40
13	5月22日	篠山市立城南小学校	篠山市立城南小学校	オオムラサキの学習	37
14	5月24日	篠山市立古市小学校	篠山市立古市小学校	オオムラサキの学習	18
15	5月25日	篠山市立八上小学校	篠山市立八上小学校	オオムラサキの学習	21
16	5月25日	篠山市立篠山小学校	篠山市立篠山小学校	オオムラサキの学習	47
17	5月31日	篠山市立岡野小学校	篠山市立岡野小学校	オオムラサキの学習	24
18	5月31日	篠山市立城北畑小学校	篠山市立城北畑小学校	オオムラサキの学習	28
19	5月31日	篠山市立味間小学校	篠山市立味間小学校	オオムラサキの学習	101
20	6月2日	丹波市立西小学校	丹波市立西小学校	オオムラサキの学習	15
21	6月6日	篠山市立城北畑小学校	篠山市立城北畑小学校	オオムラサキの学習	28
22	6月14日	丹波市立新井小学校	丹波市立新井小学校	オオムラサキの学習	18
23	6月14日	宝塚市立高司小学校	宝塚市立高司小学校	水生生物学習	64
24	6月22日	丹波市立大路小学校	丹波市立大路小学校	里山の学習	19
25	6月23日	篠山市立大山小学校	篠山市立大山小学校	里山の学習（水生生物）	12
26	6月29日	丹波市立進修小学校	丹波市立進修小学校	里山の学習	23
27	7月5日	篠山市立多紀小学校	篠山市立多紀小学校	里山の学習	15
28	7月6日	篠山市立篠山小学校	篠山市立篠山小学校	放蝶会	50
29	7月7日	兵庫県立氷上西高校 丹波市立青垣小学校	兵庫県立氷上西高校 丹波市立青垣小学校	放蝶会	45
30	8月19日	丹波市春日町袖津地区	丹波市春日町袖津地区子供会	里山の学習（水生生物）	10
31	1月30日	兵庫県立柏原高校	兵庫県立柏原高校	里山の学習（水生生物）	7
32	2月15日	篠山市高城山	篠山市立八上小学校	オオムラサキの幼虫調査	45
33	2月27日	篠山市南新町	篠山市立篠山小学校	オオムラサキの幼虫調査	58
34	3月8日	篠山市立篠山小学校	篠山市立篠山小学校	オオムラサキ飼育学年間引継式	58

活動一覧

兵庫丹波の森協会・丹波の森公苑

平成29年4月1日～平成30年3月31日

月 日	主 な 事 項	会 場
29年4月		
2日	里山倶楽部活動	丹波の森公苑
19日	丹波OB大学、丹波OB大学大学院開講式	丹波の森公苑
27日	森づくり出前講座	丹波市立大路小学校
29日	里山倶楽部活動	丹波の森公苑
29日	春の里山ふれあいハイキング	丹波の森公苑
30日	第13回丹波の森公苑長杯ふれあい中学生ソフトテニス大会	丹波の森公苑
5月		
7日	里山倶楽部活動	丹波の森公苑
10日	森づくり出前講座	丹波市立南小学校
10日	森づくり出前講座	丹波市立三輪小学校
10日	丹波OB大学、丹波OB大学大学院開講日	丹波の森公苑
11日	森づくり出前講座	丹波市立崇広小学校
11日	森づくり出前講座	丹波市立竹田小学校
12日	森づくり出前講座	篠山市立篠山小学校
12日	森づくり出前講座	丹波市立新井小学校
14日	第9回丹波の森童謡唱歌の祭典（伝統文化活性化支援事業）	丹波の森公苑
16日	森づくり出前講座	丹波市立黒井小学校
16日	森づくり出前講座	丹波市立上久下小学校
17日	森づくり出前講座	丹波市立和田小学校
17日	刈払機職員講座	丹波の森公苑
17日	森づくり出前講座	丹波市立小川小学校
18日	花と緑の教室①	丹波の森公苑
18日	森づくり出前講座	丹波市立中央小学校
20日	丹波縄文の森塾① 開塾式	丹波の森公苑
22日	森づくり出前講座	篠山市立城南小学校
24日	丹波OB大学、丹波OB大学大学院開講日	丹波の森公苑
24日	森づくり出前講座	篠山市立古市小学校
25日	丹波文化団体協議会総会	丹波の森公苑
25日	森づくり出前講座	篠山市立八上小学校
25日	森づくり出前講座	篠山市立篠山小学校
26日	園芸教室①	丹波の森公苑
27日	シューベルティアーデたんばふるさと音楽ひろば	丹波市立東小学校
28日	里山倶楽部活動	丹波の森公苑
31日	森づくり出前講座	篠山市立味間小学校
31日	森づくり出前講座	篠山市立岡野小学校
31日	森づくり出前講座	篠山市立城北畑小学校
31日	丹波OB大学、丹波OB大学大学院開講日（学外研修）	淡路方面
6月		
2日	森づくり出前講座	丹波市立西小学校
6日	森づくり出前講座	篠山市立城北畑小学校
6日	トライやる・ウィーク2017	丹波の森公苑
8日	園芸教室②	但馬高原植物園
9日	丹波の森大学開講式・第1回	丹波の森公苑
10日	第22回丹波の森ふれあいステージ	丹波の森公苑
11日	シューベルティアーデたんば実行委員会総会	丹波の森公苑

月 日	主 な 事 項	会 場
1 1 日	里山倶楽部活動	丹波の森公苑
1 3 日	シューベルティアードたんばふるさと音楽ひろば	丹波市立和田小学校
1 4 日	森づくり出前講座	宝塚市立高司小学校
1 4 日	森づくり出前講座	丹波市立新井小学校
1 4 日	丹波OB大学、丹波OB大学大学院開講日	丹波の森公苑
1 5 日	花と緑の教室②	丹波の森公苑
1 7 日	丹波縄文の森塾②	丹波の森公苑
1 8 日	森づくり講座①	丹波の森公苑
2 2 日	森づくり出前講座	丹波市立大路小学校
2 3 日	森づくり出前講座	篠山市立大山小学校
2 5 日	森づくり講座②	丹波の森公苑
2 8 日	丹波OB大学、丹波OB大学大学院開講日	丹波の森公苑
2 9 日	森づくり出前講座	丹波市立進修小学校
3 0 日	丹波の森大学第2回	丹波の森公苑
7月		
1 日	丹波縄文の森塾③	丹波の森公苑
1 日	第9回国蝶オオムラサキ放蝶会	丹波の森公苑
4 日	ウィーンの森親善訪問事業（～11日）	ウィーン、ブダペスト、プラハ
5 日	森づくり出前講座	篠山市立多紀小学校
6 日	森づくり出前講座	篠山市立篠山小学校
7 日	森づくり出前講座	兵庫県立氷上西高校外 ゆめタウン丹波
8 日	さわってみ丹波いきもの大集合（～9日）	丹波の森公苑
9 日	里山倶楽部活動	丹波の森公苑
1 1 日	シューベルティアードたんば被災地訪問	仙台市立岡田小学校
1 2 日	丹波OB大学地域実践の日	丹波の森公苑
1 3 日	花と緑の教室③	丹波の森公苑
1 4 日	丹波の森大学第3回	篠山市民センター
1 6 日	森づくり講座③	丹波の森公苑
2 0 日	丹波の森子どもミュージカル体験塾①（開講式）	丹波の森公苑
2 0 日	園芸教室③	丹波の森公苑
2 1 日	丹波縄文の森塾④「縄文キャンプ」（～23日）	丹波の森公苑
2 2 日	茶道子ども教室①	篠山市民センター
2 6 日	丹波OB大学、丹波OB大学大学院開講日	丹波の森公苑
2 7 日	夏休み子ども日本舞踊教室①	丹波の森公苑
2 7 日	丹波の森子どもミュージカル体験塾②	丹波の森公苑
2 9 日	茶道子ども教室②	篠山市民センター
8月		
3 日	夏休み子ども日本舞踊教室②	丹波の森公苑
3 日	丹波の森子どもミュージカル体験塾③	丹波の森公苑
5 日	茶道子ども教室③	篠山市民センター
6 日	丹波の森子どもミュージカル体験塾④	丹波の森公苑
1 0 日	丹波の森大学第4回	丹波の森公苑
1 0 日	夏休み子ども日本舞踊教室③	丹波の森公苑
1 2 日	茶道子ども教室④	篠山市民センター
1 7 日	夏休み子ども日本舞踊教室④	丹波の森公苑
1 7 日	丹波の森子どもミュージカル体験塾⑤	丹波の森公苑
1 7 日	花と緑の教室④	丹波の森公苑
1 9 日	丹波の森公苑ホール等自主事業（影絵劇「魔法つかいのおとぎばなし」）	丹波の森公苑
1 9 日	森づくり出前講座	丹波市春日町柚津地区
2 0 日	里山倶楽部活動	県立三木山公園
2 3 日	丹波の森大学第5回	丹波の森公苑
2 4 日	夏休み子ども日本舞踊教室⑤	丹波の森公苑
2 6 日	茶道子ども教室④	篠山市民センター

月 日	主 な 事 項	会 場
30日	丹波OB大学、丹波OB大学大学院開講日	丹波の森公苑
9月		
3日	里山倶楽部活動	丹波の森公苑
7日	丹波の森子どもミュージカル体験塾⑦	丹波の森公苑
9日	シューベルティアードたんば オープニング・サロンコンサート	お菓子の里丹波ミオール館
9日	講座「丹波学」②	丹波の森公苑
10日	丹波の森子どもミュージカル体験塾⑧	丹波の森公苑
13日	丹波OB大学開講日	丹波の森公苑
16日	シューベルティアードたんば協賛コンサート	日本基督教団東梅田教会
17日	里山倶楽部活動	丹波の森公苑
20日	丹波OB大学大学院開講日	丹波の森公苑
21日	花と緑の教室⑤	丹波の森公苑
21日	丹波の森大学第6回	丹波の森公苑
21日	丹波の森子どもミュージカル体験塾⑨	丹波の森公苑
22日	シューベルティアードたんば篠山街角コンサート	篠山城大書院
22日	兵庫県文化賞受賞者小品展（～26日）	丹波の森公苑
26日	里山の秋の実り体験（吉見小学校）	丹波の森公苑
26日	里山の秋の実り体験（崇広幼稚園）	丹波の森公苑
26日	里山の秋の実り体験（中央小学校）	丹波の森公苑
27日	里山の秋の実り体験（崇広小学校）	丹波の森公苑
27日	里山の秋の実り体験（城北畑小学校）	丹波の森公苑
27日	里山の秋の実り体験（竹田小学校）	丹波の森公苑
29日	里山の秋の実り体験（柏原保育所）	丹波の森公苑
29日	兵庫県学が高齢者のつどい丹波ブロック大会	丹波の森公苑
30日	丹波縄文の森塾⑤	丹波の森公苑
30日	シューベルティアードたんば柏原街角コンサート	たんば黎明館
30日	講座「丹波学」③	丹波の森公苑
10月		
1日	シューベルティアードたんば市島街角コンサート	ライフピアいちじま
4日	里山の秋の実り体験（認定こども園わだ）	丹波の森公苑
5日	丹波の森子どもミュージカル体験塾⑩	丹波の森公苑
5日	里山の秋の実り体験（認定こども園ふたば）	丹波の森公苑
5日	里山の秋の実り体験（認定こども園さちよ）	丹波の森公苑
6日	シューベルティアードたんばキン・コン・カン・コンサート	丹波市立青垣中学校
6日	里山の秋の実り体験（富山こども園）	丹波の森公苑
8日	シューベルティアードたんば丹南街角コンサート	並木道中央公園
8日	森づくり講座（里山整備講座①）	丹波の森公苑
11日	里山の秋の実り体験（認定こども園照福こども園）	丹波の森公苑
11日	丹波OB大学・丹波OB大学大学院開講日	丹波の森公苑
11日	里山の秋の実り体験（認定こども園あいいくの丘）	丹波の森公苑
11日	里山の秋の実り体験（氷上町東保育園）	丹波の森公苑
12日	丹波の森子どもミュージカル体験塾⑪	丹波の森公苑
12日	丹波の森大学第7回	丹波の森公苑
12日	里山の秋の実り体験（認定こども園みつみ）	丹波の森公苑
14日	シューベルティアードたんば春日街角コンサート	三井建築工房
15日	シューベルティアードたんば氷上街角コンサート	水分れ資料館
15日	丹波の森子どもミュージカル体験塾⑫	丹波の森公苑
15日	里山倶楽部活動	丹波の森公苑
17日	里山の秋の実り体験（崇広小学校）	丹波の森公苑
17日	里山の秋の実り体験（柏原西保育所）	丹波の森公苑
18日	里山の秋の実り体験（認定こども園かすが花の子園）	丹波の森公苑
18日	里山の秋の実り体験（和田小学校）	丹波の森公苑
18日	シューベルティアードたんばふるさと音楽ひろば	丹波市立吉見小学校

月 日	主 な 事 項	会 場
19日	花と緑の教室⑥	丹波の森公苑
20日	兵庫県地域文化を考えるシンポジウム	西宮プレラホール
20日	里山の秋の実り体験（新井小学校）	丹波の森公苑
21日	講座「丹波学」④	丹波の森公苑
21日	丹波縄文の森塾⑥	丹波の森公苑
22日	シューベルティアードたんば西紀街角コンサート	社会福祉法人 和寿園
25日	里山の秋の実り体験（認定こども園いちじまこども園）	丹波の森公苑
25日	丹波の森大学第8回 公開講座	篠山市民センター
25日	丹波OB大学開講日（運動会）	丹波市立柏原住民センター
26日	シューベルティアードたんばふるさと音楽ひろば	篠山市立城東小学校
26日	丹波の森子どもミュージカル体験塾⑬	丹波の森公苑
27日	里山の秋の実り体験（岡野小学校特別支援学級）	丹波の森公苑
27日	園芸教室④	丹波の森公苑
28日	シューベルティアードたんば今田街角コンサート	兵庫陶芸美術館
28日	丹波の森子どもミュージカル体験塾⑭	丹波の森公苑
29日	シューベルティアードたんば青垣街角コンサート	東芦田公民館
11月		
1日	国蝶オオムラサキの舞う里山イメージ画コンテスト作品展（～12日）	ゆめタウン丹波
4日	丹波の森子どもミュージカル体験塾 発表公演	丹波の森公苑
4日	シューベルティアードたんば山南街角コンサート	常勝寺
5日	里山倶楽部活動	丹波の森公苑
5日	森づくり講座（里山整備講座②）	丹波の森公苑
9日	丹波の森大学第9回 現地学習	奈良県橿原市
11日	シューベルティアードたんば ガラ・コンサート	丹波の森公苑
12日	森づくり講座（里山整備講座③）	丹波の森公苑
15日	丹波OB大学、丹波OB大学大学院開講日（オープン学習）	丹波の森公苑他
16日	花と緑の教室⑦	丹波の森公苑
18日	シューベルティアードたんばキン・コン・カン・コンサート	兵庫県立氷上西高等学校
19日	ふるさとの心を歌う丹波音楽祭	たんば田園交響ホール
19日	里山倶楽部活動	丹波の森公苑
22日	丹波OB大学グラウンドゴルフ大会	丹波の森公苑
24日	兵庫県学ぶ高齢者のつどい中央大会	兵庫県いなみ野学園
25日	丹波縄文の森塾⑦	丹波の森公苑
26日	森づくり講座（里山整備講座④）	丹波の森公苑
29日	子どもたちのための和楽器鑑賞会	篠山市立篠山小学校
12月		
1日	子どもたちのための和楽器鑑賞会	篠山市立西紀北小学校
3日	丹波文化団体協議会先進地視察研修（～4）	徳島・高知
3日	森づくり講座（里山整備講座⑤）	丹波の森公苑
3日	里山倶楽部活動	丹波の森公苑
4日	子どもたちのための和楽器鑑賞会	篠山市立篠山養護学校
6日	丹波OB大学大学院開講日	丹波の森公苑
6日	子どもたちのための和楽器鑑賞会	丹波市立進修小学校
7日	丹波の森大学第10回・閉講式	丹波の森公苑
7日	園芸教室⑤	丹波の森公苑
8日	子どもたちのための和楽器鑑賞会	丹波市立船城小学校
9日	丹波文化活動交流会（～10）	丹波の森公苑
13日	丹波OB大学、丹波OB大学大学院開講日	丹波の森公苑
15日	子どもたちのための和楽器鑑賞会	丹波市立黒井小学校
16日	講座「丹波学」⑤	丹波の森公苑
16日	丹波縄文の森塾⑧	丹波の森公苑

月 日	主 な 事 項	会 場
21日	花と緑の教室⑧	丹波の森公苑
27日	里山倶楽部活動	丹波の森公苑
30年1月		
14日	里山倶楽部活動	丹波の森公苑
15日	子どもたちのための和楽器鑑賞会	兵庫県立氷上特別支援学校
17日	丹波OB大学、丹波OB大学大学院開講日	丹波の森公苑
18日	国蝶オオムラサキの舞う里山イメージ画コンテスト作品展（～28日）	篠山市立中央図書館
19日	子どもたちのための和楽器鑑賞会	丹波市立崇広小学校
19日	子どもたちのための和楽器鑑賞会	丹波市立前山小学校
20日	丹波縄文の森塾⑨	丹波の森公苑
24日	第41回丹波の森新春書き初め展（～28日）	丹波の森公苑
30日	森づくり出前講座	県立柏原高校
31日	国蝶オオムラサキの舞う里山イメージ画コンテスト作品展（～2/11）	丹波の森公苑
2月		
1日	第41回丹波の森新春書き初め展（～5日）	四季の森生涯学習センター
2日	子どもたちのための和楽器鑑賞会	丹波市立青垣小学校
4日	里山倶楽部活動	丹波の森公苑
7日	丹波OB大学、丹波OB大学大学院開講日	丹波の森公苑
15日	花と緑の教室⑨	丹波の森公苑
15日	森づくり出前講座	篠山市高城山
17日	丹波縄文の森塾⑩	丹波の森公苑
18日	里山倶楽部活動	丹波の森公苑
21日	オオムラサキ越冬幼虫探し	兵庫陶芸美術館
28日	森づくり出前講座	篠山市南新町
3月		
3日	オオムラサキ越冬幼虫探し	丹波の森公苑
4日	里山倶楽部活動	丹波の森公苑
7日	丹波OB大学、丹波OB大学大学院修了式	丹波の森公苑
8日	森づくり出前講座	篠山市立篠山小学校
17日	丹波縄文の森塾⑪ 閉塾式	丹波の森公苑
22日	園芸教室⑥	丹波の森公苑
24日	丹波地美恵フォーラム	丹波の森公苑
24日	かいばら雛めぐり（～31日）	丹波市柏原町
15日	花と緑の教室⑩	丹波の森公苑
25日	里山倶楽部活動	丹波の森公苑

施設利用一覧

ホール利用団体

団体名	地域	団体名	地域
協愛(株)	大阪市	いのちのことば社 (社)山路福祉会	丹波市
大阪音楽教育の会	大阪市	柏原高校	丹波市
日本の童謡・唱歌をひろめる会	丹波市	柏原自治協議会	丹波市
シューベルティアードたんば実行委員会	丹波市	柏原高校吹奏楽部	丹波市
劇研椎の実	丹波市	柏原税務署	丹波市
Coro di Maggio(コ-ロ・テ ィ・マッジ ョ)	丹波市	柏原納税協会	丹波市
カーザ・ディ・マッジョ	丹波市	兵庫県介護保険課	神戸市
(株)神戸新聞社	神戸市	兵庫県社会福祉課	神戸市
丹波ひかみ農業協同組合	丹波市	木村草太さん講演会実行委員会	丹波市
ジョイフル	丹波市	混声合唱団メイプル	丹波市
「2017夢フォーラムinたんば」実行委員会	丹波市	兵庫県教職員組合氷上支部	丹波市
丹波市郷土民謡保存会	丹波市	日本舞踊 丹波西崎会	丹波市
丹波市小学校音楽研究部	丹波市	日本民謡 秀敦会	丹波市
丹波市少年少女合唱団	丹波市	生長の家兵庫県教化部	神戸市
丹波市吹奏楽連盟	丹波市	兵庫県障害者芸術文化祭実行委員会	神戸市
丹波市教育委員会	丹波市	関西合同MEBIGミュージカル	丹波市
丹波市音楽協会	丹波市	丹波の森ふれあいステージ実行委員会	丹波市
氷上吹奏楽団	丹波市	柏原ロータリークラブ	丹波市
氷上混声合唱団パストラール	丹波市	丹波地域ふるさと芸術文化振興事業実行委員会	丹波市
丹波市消防本部	丹波市	丹波市市民活動課	丹波市
丹波の森公苑	丹波市	朝日新聞社	大阪府

グラウンド・テニスコート利用団体

団体名	地域	団体名	地域
グラウンドゴルフ木曜会	丹波市	ミックスベジタブル	丹波市
柏原グランドゴルフ協会	丹波市	マーガレット	丹波市
OB大学グラウンドゴルフ部	丹波市	Rapid	神戸市
丹波市青年会議所	丹波市	丹波の森ふれあい中学生ソフトテニス大会実行委員会	丹波市
柏原体育振興会	丹波市	京都文教高校	京都府
学校厚生会	丹波市	サンデーズ	丹波市
丹波ひかみ農業協同組合	丹波市	神戸大学ソフトテニス部	神戸市
中兵庫信用金庫	丹波市	丹波市テニス協会	丹波市
丹有サッカー協会	丹波市	柏原テニスクラブ	丹波市
蒲田女子高等学校	東京都	柏原高校テニス部	丹波市
丹波市サッカー協会	丹波市	柏原高校男子ソフトテニス部	丹波市
泉大津高校	大阪府	柏原高校女子ソフトテニス部	丹波市
柏原中学校	丹波市	関西獣医師テニス大会	奈良県
丹波市ツーゲットボール協会	丹波市	柏原中学校テニスクラブ	丹波市
柏原スターズ	丹波市	氷上中学校	丹波市
ザビック氷上運動部	丹波市	スポーツ21崇広	丹波市
F C コスモス	丹波市	STEP 2	丹波市

来園団体（施設見学など）

団体名	地域	団体名	地域
湯山台歩こう会		伊丹交通安全協会	伊丹市

展示ギャラリー利用状況

月	展 示 会 名 (開催期間)
4	二灯書道会作品展 (2~9) 輝けリュック10年のあゆみ展 (11~23) 牛乳パックを使って咲かそう花・花・花の会 (25~5/7)
5	「ひこばえ」有志による作品展 (9~14) 丹波(篠山市・丹波市)のむかしばなし原画展VI (16~21) 和紙ちぎり絵氷上サークル (23~6/4)
6	パステル(和)アートまるん展 (6~18) 和紙ちぎり絵サークル作品展 (20~7/2)
7	森のようちえん ころね 写真展 (5~14) 第13回たんばはがき絵展 (19~8/1)
8	書の道—仲間—5人展 (2~6) 丹波あかりの会作品展 (8~17) 絵筆の会作品展 (18~27) パープル絵画教室作品展 (29~9/10)
9	28会作品展 (12~18) 生活設計啓発パネル展~お金のトラブルにあわないために~ (20~26) 丹波OB大学作品展 (27~29) パステル画愛好会「NUKU森」展 (30~10/13)
10	フランス刺繍作品展「陸子の世界」(14~25)
11	年輪の里絵画サークル作品展 (14~26) デザインとして見る篆刻の展開 不華篆会習作展XXV~「風」字をデザインとして生活の中に書・篆刻~ (28~12/7)
12	足立章・井下渉写真二人展 (12~24) 生活設計啓発パネル~お金のトラブルにあわないために~ (27~1/10)
1	風信書道会丹波教室 新春作品展 (12~21) 生活設計啓発パネル~お金のトラブルにあわないために~ (31~2/11)
2	サークル虹 作品展 (14~27) 第9回丹波OB大学写真倶楽部写真展 (28~3/9)
3	中欧の街角を描く絵画小品展~ウイーンの森親善訪問団の記録写真から~ (10~23) 「陽だまり」~柏高美術部 有志展~ (24~4/1)

(公財) 兵庫丹波の森協会評議員会の開催状況

区 分	開 催 日	開 催 地	出席者数	議 決 ・ 承 認 事 項
第 1 回 (第 11 回)	平成 29 年 4 月 1 日	(書面同意)	評議員 11 名	・ 理事 2 名、評議員 1 名及び監事 1 名の選任について
第 2 回 (第 12 回)	平成 29 年 6 月 23 日	丹波市柏原町 丹波の森公苑	評議員 9 名 理事 3 名 監事 2 名	・ 平成 28 年度公益財団法人兵庫丹波の森協会事業報告及び収支決算の承認について

(公財) 兵庫丹波の森協会理事会の開催状況

区 分	開 催 日	開 催 地	出席者数	議 決 ・ 承 認 事 項
第 1 回 (第 20 回)	平成 29 年 6 月 8 日	丹波市柏原町 丹波の森公苑	理事 8 名 監事 1 名	<ul style="list-style-type: none"> ・ 平成 28 年度公益財団法人兵庫丹波の森協会事業報告及び収支決算の承認について ・ 平成 29 年度公益財団法人兵庫丹波の森協会収支補正予算について ・ 第 12 回公益財団法人兵庫丹波の森協会評議員会の招集について
第 2 回 (第 21 回)	平成 30 年 3 月 22 日	丹波市柏原町 丹波の森公苑	理事 7 名 監事 1 名	<ul style="list-style-type: none"> ・ 平成 29 年度公益財団法人兵庫丹波の森協会収支補正予算について ・ 平成 30 年度公益財団法人兵庫丹波の森協会事業計画及び収支予算について ・ 第 13 回公益財団法人兵庫丹波の森協会評議員会の招集について ・ 事務局長の選任について

(公財)兵庫丹波の森協会評議員名簿

平成30年3月31日現在

役員等の種類	氏名	所属団体等
評議員	芦田 泉	前丹波青年会議所理事長
〃	臼井 雅子	丹波市愛育会会長
〃	大木 康次	丹波青少年本部長
〃	太田 鈴子	篠山市愛育会会長
〃	小田 晋作	(株)丹波新聞社代表取締役会長
〃	栗山 泰典	前篠山青年会議所専務理事
〃	杉尾 吉弘	(株)夢こんだ代表取締役社長
〃	辻 乙夫	前篠山市自治会長会会長
〃	中瀬 勲	人と自然の博物館館長
〃	中道 知代子	丹波市消費者協議会会長
〃	西安 五月	前丹波市自治会長会会長

(注) 評議員について、氏名の記載は50音順

(公財)兵庫丹波の森協会役員名簿

平成30年3月31日現在

役員等の種類	氏名	所属団体等
理事長	酒井 隆 明	篠山市長
副理事長	谷 口 進 一	丹波市長
常務理事	雀 部 幸 雄	丹波の森公苑次長
〃	森 田 学	(公財)兵庫丹波の森協会
理事	片 寄 俊 秀	前大阪人間科学大学教授
〃	角 野 幸 博	丹波の森公苑長
〃	福 本 豊	丹波県民局長
〃	八 尾 博 司	丹波文化団体協議会会長
〃	柳 川 拓 三	丹波市観光協会会長
監 事	鬼 頭 哲 也	丹波市副市長
〃	渡 邊 康 夫	公認会計士

(注) 理事、監事について、氏名の記載は50音順

丹波の森公苑運営委員会の開催状況

運営委員会の開催状況

区 分	開 催 日	開 催 地	出席者数	協 議 事 項
第 1 回 (第 40 回)	平成30年 3月15日	丹波市柏原町 丹波の森公苑 多目的ルーム	13名	[議事] ・利用推進方策について ・地域団体・ボランティアとの協働事業の拡充について

専門部会の開催状況

部 会 名	開 催 日	開 催 地	出席者数	協 議 事 項
人と自然部会	(開催せず)			
芸術文化部会	(開催せず)			

丹波の森公苑運営委員会委員名簿

平成30年3月31日現在

区分	氏名	職名・所属団体等	備考
地域代表	赤井 俊子	NPO法人たんばまちづくりプロジェクト事務局長	
	大木 玲子	丹波市商工会事務局長	
	大久保 徹	神戸新聞丹波総局長	
	小橋 昭彦	特定非営利活動法人情報社会生活研究所	
	駒崎 有美	ひょうごCSRクラブ丹波	
	中道 知代子	丹波消費者団体連絡協議会 会長	
	波部 香代子	篠山音楽協会 会長	
	八尾 博司	丹波文化団体協議会長	
	山本 裕子	篠山市いずみ会 会長	
行政	酒井 芳朗	丹波県民局副局長兼県民交流室長	
	西山 茂己	丹波市企画総務部政策担当部長	
	稲山 悟	篠山市政策部長	
学識経験	相川 康子	(特活)NPO政策研究所 専務理事	
	赤澤 宏樹	兵庫県立大学准教授	
	岡 絵理子	関西大学環境都市工学部教授	
	河内 厚郎	文化プロデューサー	
	客野 尚志	関西学院大学総合政策学部教授	
	高崎 邦子	(株)JTB西日本 教育旅行神戸支店長	
	端 信行	兵庫県立歴史博物館名誉館長	委員長

(氏名の記載は、50音順)

機能

丹波の森公苑は、「丹波の森構想」を推進するため、森（地域）づくりをはじめ、豊かな自然の中で、文化、スポーツ、レクリエーション活動が楽しめ、真の豊かさの実現に向けた「新しいライフスタイルの創造」と「参画と協働によるこころ豊かな美しい丹波づくり」をみんな（住民、事業者、行政）で推進する拠点として、住民の方々の多様なニーズに対応できる多彩な事業・取り組みを展開するとともに、誰もが使いやすく、親しみやすい施設として機能の充実を図っています。

■ 丹波の森公苑がめざすもの（役割・機能）

生活創造・地域づくりの広域拠点、相談・助言、情報収集・発信、学習機会提供・ネットワーク化支援
協働事業企画実施、活動支援機関の連携促進

1 研究員・アドバイザーなどが暮らしや活動を応援

■丹波の森研究所主任研究員	■森づくり活動アドバイザー
環境保全や人づくり、実践活動グループ等の取り組みに対し助言する等地域住民の調査研究活動を応援します。	親しめる森づくりや花いっぱい運動を支援し、緑豊かな丹波の森づくりを応援します。
■地域活動コーディネーター	■展示・企画スタッフ
地域づくりの情報発信や相談、アドバイスなどを行い、様々な地域づくり活動を応援します。	展示会の企画やギャラリー等での展示の機会を提供するなど、住民の芸術文化活動を応援します。
■芸術村スタッフ	
芸術を愛する人たちの創作活動を支援し、芸術家と住民との交流を進めます。	

2 その他

- 会議室、ホール、多目的ルーム、アトリエ
- 展示ギャラリー、グループ活動コーナー、子ども室
- スポーツ施設（グラウンド、テニスコート）、里山、親水河川、芝生広場、駐車場

展示ギャラリーのご案内（1階）

あなたの作品 展示してみませんか？

丹波の森公苑正面の玄関を入ると、左手に展示ギャラリーがあります。

このコーナーは絵画や写真などの発表スペースとして、無料で開放しています（営利目的のものを除く）。

広報などのサポートもいたしますので、ぜひご利用ください。

- 利用期間 搬入出を含む12日間以内（休園日を除く）
- お申込み・お問合せ 丹波の森公苑2階 文化振興部（0795-72-5170）まで

生活創造活動グループサポート制度のご案内

- ご利用特典
 - 【無料で利用できる施設と備品】
グループ活動コーナー（2階）、展示ギャラリー、子供室、パンフレット台（活動情報紙配布用）、ココロン情報版（ポスター等掲示ボード）、情報ボックス（グループ間の連絡用）、展示ケース
 - 【有料で利用できる備品】
コピー機（有料 1枚10円 紙代込み）、印刷機（有料 製版30円/枚、印刷1円/枚、紙は持参）
- 対象グループ 丹波地域に活動拠点を置き「消費生活」「芸術文化」「環境・資源」「健康・福祉」「家庭」「地域づくり」などの丹波地域ビジョン実現に向けて取り組んでいるグループです。
* 政治・宗教活動・営利目的など、サポート制度の目的になじまないグループは除きます。
- 利用できる曜日及び時間
休園日を除く日の午前9時～午後10時（受付時間 午前9時～午後5時）
ただし、展示ギャラリーの利用は、午前9時～午後5時
（受付時間 午前9時～午後5時 利用の3日前までにお申込みください）
印刷機・コピー機の利用は、午前9時～午後5時
（受付時間 午前9時～午後4時30分）
- お申込み・お問合せ 丹波の森公苑（0795-72-2127）まで

楽しみましょう～森遊び～

- 里山散策 四季折々の自然にふれながら、自然観察、バードウォッチング、ハイキングが楽しめます。
- お問合せ 丹波の森公園1階 活動支援部 森づくり課 (0795-72-5165) まで



(公財) 兵庫丹波の森協会の設立

1 設立趣旨

丹波地域の自然環境を守り育て、緑を基軸とした「人と自然と文化」の調和した丹波の森づくりを推進するため、以下の事業を実施する組織として設立されました。

- 1 自然環境の保全及び緑化の推進に関する事業
- 2 自然とのふれあいに関する事業
- 3 地域文化の保存・継承及び創造・育成に関する事業
- 4 丹波の森づくりの調査研究及び普及啓発に関する事業
- 5 丹波の森づくりを支援するための公の施設の管理運営及びこれに関する事業の受託
- 6 その他この法人の目的を達成するために必要な事業

2 沿革

- ・昭和63年11月16日 丹波の森構想を地域住民の総意で推進するための組織として「丹波の森協会（任意団体）」が発足
- ・平成2年2月1日 兵庫県知事から「財団法人 丹波の森協会（公益法人）」の設立を認可
- ・平成8年4月1日 県立丹波の森公苑の管理運営を受託
- ・平成13年10月1日 兵庫県からささやまの森公園の事業を受託
- ・平成18年4月1日 財団法人 兵庫丹波の森協会に名称を変更
- 同 兵庫県から丹波の森公苑の指定管理者に指定
- 同 篠山市からささやまの森公園（園地管理を除く）の管理運営を受託
- ・平成21年4月1日 兵庫県から丹波の森公苑及び丹波年輪の里の指定管理者に指定
- ・平成23年4月1日 兵庫県から丹波並木道中央公園の指定管理者に（財）兵庫県園芸・公園協会とともに指定
- ・平成24年3月26日 兵庫県指令文第3114号-1により公益財団法人として認定
- ・平成24年4月1日 公益財団法人兵庫丹波の森協会に名称変更
- 同 兵庫県から丹波の森公苑、丹波年輪の里及びささやまの森公園の指定管理者に指定
- ・平成27年4月1日 兵庫県から丹波の森公苑、丹波年輪の里及びささやまの森公園の指定管理者に指定
- ・平成28年4月1日 兵庫県から丹波並木道中央公園の指定管理者に（公財）兵庫県園芸・公園協会とともに指定

丹波の森公苑の設置

1 設置の趣旨

文化会館や生活科学センター、県民局で、それぞれ展開してきた文化や消費生活、地域づくりなどの活動を一体化し、機能を一層充実・発展させた生活創造センターの第1号として、また、県民が地域や世代を越えて、主体的に学習し、交流し、活動する全県的・基幹的野外CSR施設の第1号として設置された施設であり、各圏域の地域づくり活動の広域拠点として、身近な活動を支え、活動の進展を支援していくとともに、圏域全体で取り組むべき県民と行政の協働事業を企画・提案し、地域力や文化力豊かな地域づくりを推進していきます。

2 沿革

- ・平成 8年 4月 1日 兵庫県立丹波の森公苑の設置及び管理に関する条例（平成8年兵庫県条例第6号）により、氷上郡柏原町柏原5600番地に設置
兵庫県立丹波の森公苑の管理運営を財団法人丹波の森協会に委託
- ・平成 8年 4月29日 県立丹波の森公苑開園
- ・平成 9年 7月 6日 多目的グラウンド、テニスコート及びクラブハウスの供用開始
- ・平成18年 4月 1日 財団法人兵庫丹波の森協会が丹波の森公苑の指定管理者となる
（平成18年度～平成20年度）
- ・平成20年 4月 1日 兵庫県立丹波の森公苑の設置及び管理に関する条例（平成8年兵庫県条例第6号）を廃止し、各生活創造センター及び拠点施設を兵庫県立生活創造センターの設置及び管理に関する条例（平成20年兵庫県条例第8号）により一本化
- ・平成21年 4月 1日 財団法人兵庫丹波の森協会が丹波の森公苑の指定管理者となる
（平成21年度～平成23年度）
- ・平成24年 4月 1日 公益財団法人兵庫丹波の森協会が丹波の森公苑の指定管理者となる
（平成24年度～平成26年度）
- ・平成27年 4月 1日 公益財団法人兵庫丹波の森協会が丹波の森公苑の指定管理者となる
（平成27年度～平成29年度）

施設の概要

丹波の森公苑の概要

- (1) 敷地面積 359,395.99㎡
 (2) 建物面積 延5,953.74㎡

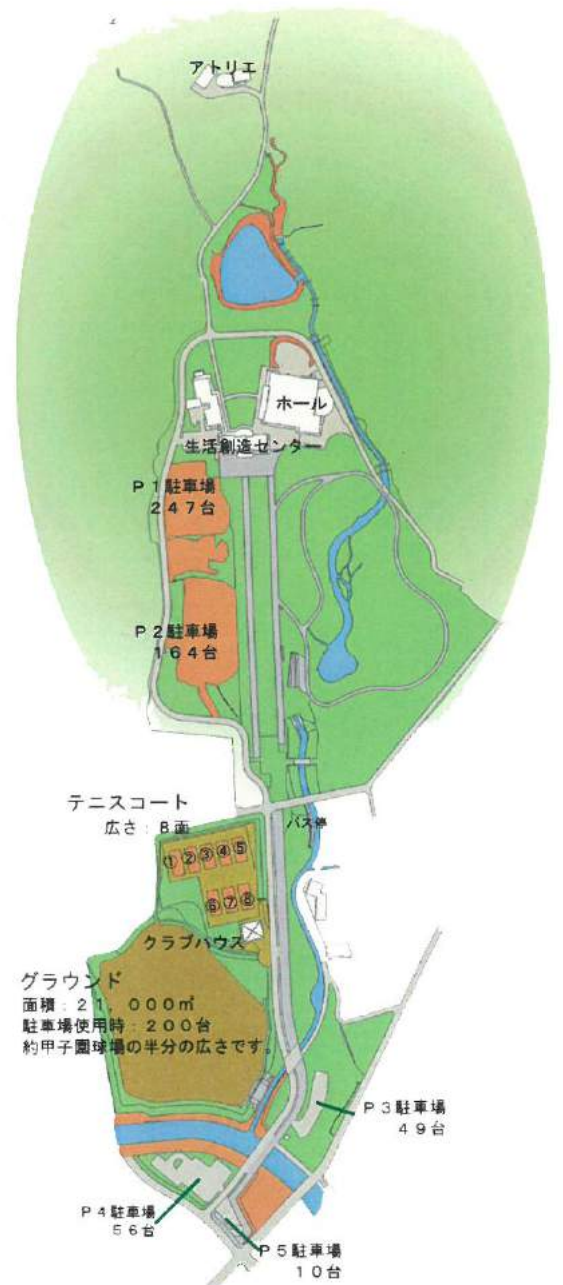
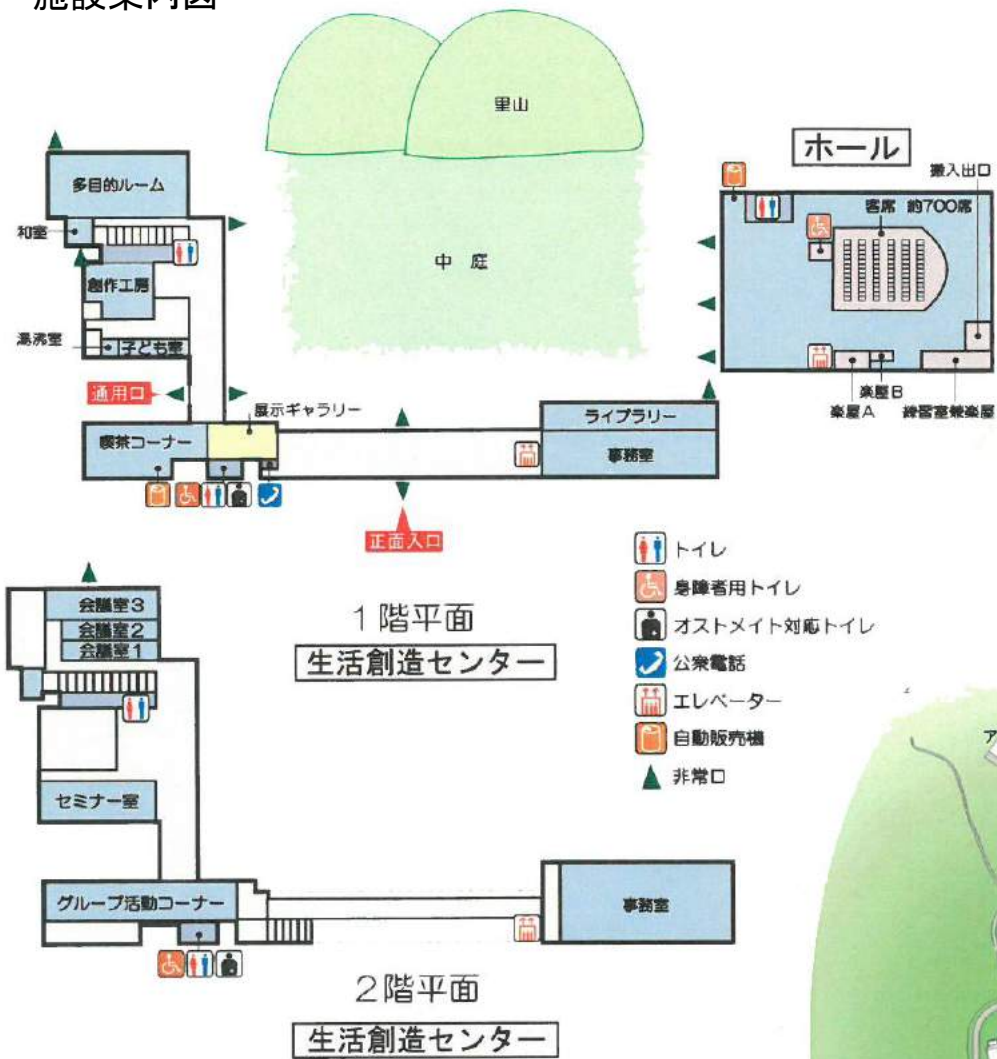
建物の内訳

名 称		建物面積 (㎡)	内 容
生活創造センター棟	管 理 情 報 棟	1,069.33	ライブラリー、インフォメーション、グループ活動コーナー、事務室等
	研 修 創 作 棟	1,142.36	多目的ルーム（展示等）、創作工房、和室、セミナー室、会議室1、会議室2、会議室3等
	渡 り 廊 下	53.28	
	プ ロ パ ン 庫	5.16	
ホー ル 棟	ホ ー ル	2,996.26	ホール（固定席691席）、練習室兼楽屋、楽屋A、楽屋B等
小 計		5,266.39	
そ の 他	ア ト リ エ	210.28	絵画棟、彫刻棟
	ク ラ ブ ハ ウ ス	252.00	スポーツ施設内
	倉 庫 棟	225.07	倉庫（4）、車庫兼倉庫（2）
小 計		687.35	
合 計		5,953.74	

屋外施設

多 目 的 グ ラ ウ ン ド	21,000㎡
テ ニ ス コ ー ト	人工芝コート8面
里 山 、 散 策 路	490,000㎡（借地を含む）
そ の 他 の 施 設	主幹園路、親水河川、イベント広場、駐車場

施設案内図



利用者の推移

平成29年度の利用者数

施設使用料対応入苑者数 89,396人

推計入苑者数(参考) 148,205人

計	237,601人
---	----------

平成8年度から平成29年度までの累計

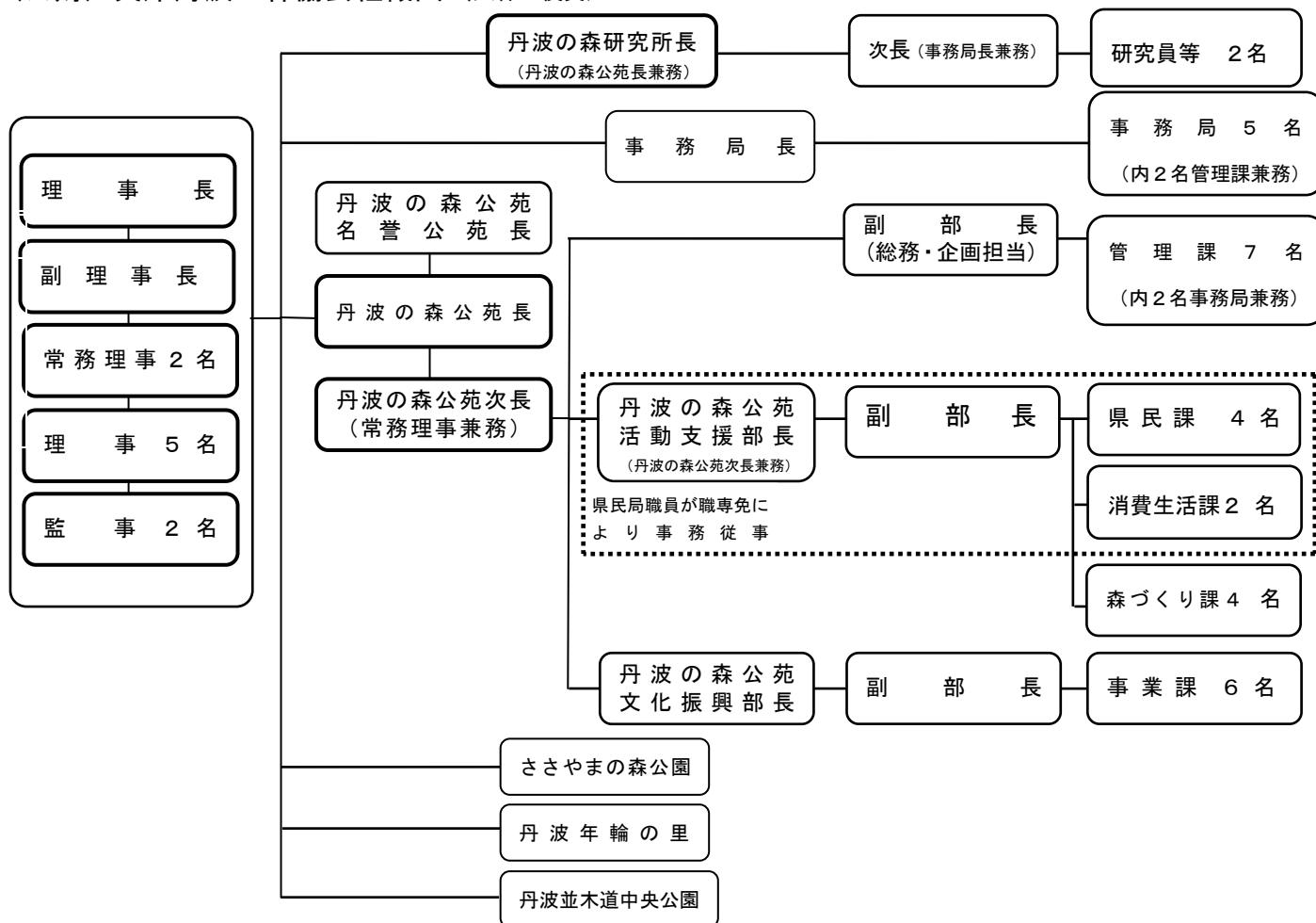
5,477,440人

組織と職員

平成30年3月31日

(1) 組織図

(公財) 兵庫丹波の森協会組織図 (太枠は役員)



(2) 職員数

(単位：人)

区分	事務職	小計	非常勤嘱託員等	小計	合計
丹波の森研究所			研究員 1 丹波恐竜・哺乳類化石等を 生かしたまちづくり推進協 議会事務局員 1	2	2
協会事務局	3	3			3
丹波の森公苑	10 【6】	10 【6】	生活情報活動アドバイザー 1 森づくり活動専門員 1 森づくり活動アドバイザー 2 芸術村スタッフ 1 展示・企画スタッフ 1 管理事務嘱託員 3 丹波県民局嘱託員 【1】 丹波青少年本部嘱託員 【4】	9 【6】	19 【12】

- 丹波の森公苑名誉公苑長、丹波の森公苑長及び同次長は役員等が兼務
- 丹波の森研究所長は丹波の森公苑長が、丹波の森研究所次長は事務局長が兼務
- 事務職欄の【 】書きは丹波県民局職員で外数
- 非常勤嘱託員等欄の【 】書きは丹波県民局又は丹波青少年本部職員で外数

(3) 職員配置

[事務局]

事務局長
事務局総務課長
事務嘱託員
事務嘱託員
課長補佐(管理担当)
課長補佐

長澤 光一
(栗原副部長兼務)
荻野 朋子
岸本 美鈴
(玉村担当課長補佐兼務)
(中島課長補佐兼務)

丹波の森研究所

丹波の森研究所長
丹波の森研究所次長
主任研究員
丹波地域恐竜化石フィールドミュージアム推進協議会事務局長

(角野公苑長兼務)
(長澤事務局長兼務)
門上 保雄
村上 研一

[丹波の森公苑]

名誉公苑長
公苑長
次長
活動支援部長
文化振興部長
副部長(総務企画担当)
活動支援部副部長
文化振興部副部長

(河合顧問兼務)
(角野理事兼務)
(雀部常務理事兼務)
(雀部次長兼務)
藤本 圭悟
栗原 利典
福田 秀樹
岡田 和夫

総務企画担当 管理課

課長
課長補佐(管理担当)
課長補佐
職員
職員
宿日直代行員
宿日直代行員
宿日直代行員

(栗原副部長兼務)
玉村 陽子
中島 直子
(荻野事務嘱託員兼務)
(岸本事務嘱託員兼務)
吉田 正二
牧 和彦
石井 和義

活動支援部 県民課

課長
青少年指導専門員
主査
職員

三浦 仁志
藤本 博
石田 晃士
大西 晶子

消費生活課

主査
生活情報活動アドバイザー
生活情報活動アドバイザー

荻野 勝敏
西山 和
細見 恭子(～2/28)

森づくり課

課長
森づくり活動専門員
森づくり活動アドバイザー
森づくり活動アドバイザー

土井 英樹
山内 茂弘
松原 泰夫
角谷 慶治

文化振興部 事業課

課長
主任文化専門員
主任文化専門員
文化専門員
森づくり活動専門員(文化担当)
展示・企画スタッフ
芸術村スタッフ

(岡田副部長兼務)
山本 浩史
太田 利隆
田中 昌史
足立 恵宣
吉見 恵
酒井 寿男

[丹波の森公苑駐在]

青少年愛護活動推進員
地域活動コーディネーター
このとり出会いコーディネーター
縁結びサポーター
縁結びサポーター

松田 良孝
河津 知佳
森 貴美代
兼子香緒里
平野恵美子

丹波年輪の里

- ・ 活動一覧
- ・ 施設利用一覧
- ・ 運営協議会運営委員及び関係者名簿
- ・ 沿革
- ・ 施設の概要
- ・ 組織と職員

平成29年4月1日～平成30年3月31日

1. 工作事業活動

事業名	実施日	内 容	参加者(名)
(1) 木工指導員による 工作	通年	団体利用	4,466
	通年	個人利用(共同利用)	2,835
① 1年を通して開催する教室			
木彫り教室(専科)Ⅰ	通年24回	ブローチ、レリーフ、人形、ペンダント等自由課題	延295
木彫り教室(中級)Ⅱ	通年24回	同 上	延294
② その都度募集して実施する教室			
刃研ぎ塾 6回開催	5月 6日	刃物の研ぎ方を学ぶ	12
	7月 1日		13
	9月 3日		13
	11月 4日		13
	1月 6日		13
	3月 3日		13
木工仕口教室	5/11.18.25	ホゾ組み	11
南京鉋を使ってみよう	6/10.24.7/6	杓文字	30
設計から始める木工教室	10～1月 14回	自分で製図から始め、各々木作品を製作	89
日日道具木工教室	2/10 3/13	研ぎから始めるスプーン削り	19
	2/17 3/10	ケーキプレート	20
大工道具仕込み塾	7/9.16 10/22.29	鑿 仕込み塾	19
	10/8.15 3/17.24	鉋 仕込み塾	20
木を組む教室	12/3.10.17	クリスマスツリー	28
はじめての木工	隔月 年6回	道具用トレイ	44
木工講座	4月～6月	第11期 基礎 クラフトスツール	78
	9月～10月	第12期 基礎 クラフトスツール	67
	11月～12月	第6期 中級 三段小袖出し	62
	2月～3月	第13期 基礎 クラフトスツール	76
GW親子教室	5月 4日	マイ箸	17
夏休み親子工作教室	7月 29日	木のペンケースづくり	15
	8月 19日	小鳥の笛づくり	20
木工クラブ	24回	趣味で集まったグループに工作指導を行った	延178
工作指導	12回	木彫サークル	120
(2) 木工以外のものづくり等を楽しむ教室			
夏休みミニミニコンサート	8月13日	生演奏	69
クリスマスリース教室	12月 4日	自然の植物の蔓や松ぼっくり、葉っぱなどを使ってクリスマスリースを親子でつくる。	40

展示・イベント事業

事業名	実施日	内 容	参加者数(名)
【ウッドクラフト展】			
第30回丹波の森 ウッドクラフト展 (一般部門)	9月17日～ 10月 1日	「遊び、戯れ、木のぬくもり」をテーマに、 全国公募し、審査、優秀作を表彰、入賞作品・ 出展作品すべて展示。	見学者 4, 871
同 上 (ジュニア部門)	10月22日～ 11月5日	県下を中心に全国の高校生以下の生徒作 品を公募、審査、優秀作を表彰し、応募全作 品を展示した。	見学者 736
丹波の森ウッドクラフト展 歴代グランプリ作品展示	通 年	丹波の森ウッドクラフト展の歴代のグラ ンプリ作品を展示紹介。	
【木に関する展示】			
木 木 市 (もくもくいち)	5月20日	丹波の木材製材関係者の協力のもと、県民を 対象に木材、端材などの展示販売	1, 800
	11月25日		2, 500
木材利用啓発展示	通 年	県民に木材利用を啓発するため、分かりや すい工夫をしてパネルを展示	
身近な木製品展示	通 年	・木のある暮らしに欠かせない木工・木 工品の展示 ・県産木材玩具 (ヒノキの積み木) の展 示と遊びコーナーの設置	
木のなんでも市・木珠あそび	通 年	木の普及振興事業として、丹波の木材製材 関係の業者の協力のもと、県民を対象に木 材、端材などの展示販売。	
【文化関連・その他の展示】			
アトリエ展 私のクラフト作品展 水彩画 パート・カベツグ展	4月29日～ 5月7日	指導員、サークル参加者、教室生徒の作品 を展示。 46名 出展作品 161点	見学者 2, 527人
第1回こころを届けるたんば絵て がみコンクール	2月3 日～18日	絵手紙作品の公募と作品展示。	出展 226名 328点 見学 936人
座っ展 一丹波で坐る木の椅子一	4月29日 ～5月7日	兵庫近郊で活躍する木工家15名のPRや、 「木工の里丹波」の周知と活性化を促進 する。	出展椅子 38脚 見学者 1, 649人
年輪の里フリーマーケット	5月4日・5日	フリマ出店者を募集、日用雑貨、衣類等の リサイクル市を開催。	出店 80件
丹波ウッドワーカーズクラフト	4月29日・30日	木工作家の作品展示と販売	出展者 34件
アート・クラフトフェスティバ ル in たんば2017	9月30日・10月1日	全国のアートやクラフトに取り組む人た ちの自由な作品を苑内芝生広場で展示をお こない、地域をはじめ来苑者との交流を図つ た。	入場者 20, 000人 出展 197件

その他

丹波年輪の里友の会 *入会金1000円 *年会費2000円	通 年	会員には24回の利用特典と、毎月「友の会おしらせ」 等情報の提供、刃研ぎ塾などの参加を通して施設利用の 促進と技術の向上と相互の交流を図る。	1, 233
-------------------------------------	-----	--	--------

平成29年4月1日～平成30年3月31日

競技大会等

事業名	実施日	内 容	参加者数(名)
コバ・カイバラ2017 少年サッカー大会	2月10日 11日	地元と大阪・県内チームとの交流大会	440
丹波年輪の里杯グラウンドゴルフ大会	6月6日	通常年輪の里でグラウンドゴルフを楽しんでいる者による大会	188
	9月5日		149
	12月5日		188
	3月6日		192
平日グラウンドゴルフ	通年平日	グラウンドゴルフを楽しむ	2672

サークル教室活動

事業名	実施日	内 容
スーパー竹とんぼ教室	毎月第4土曜 10:00～16:00	国際竹とんぼ協会兵庫本部の会員が、お子さんから大人まで指導。
木彫サークル	毎月第3土曜 10:00～16:00	木彫り大好きが集いの場。
バードカービング教室	毎月第1・3土曜 10:00～16:00	木彫りの野鳥を作ります。
絵画教室 学美隊	毎月第2・4土曜 小学生 9:30～11:30 中・高校生・一般 13:00～16:30	子供は主に鉛筆、色鉛筆、クレヨン、水彩、墨汁、ポスターカラーでの絵画指導です。大人は水彩画が中心。
絵画サークル	毎月第1・3木曜 10:00～16:00	絵を描くことが大好きな仲間のサークル
楽描会【絵画】	毎月第2金曜 13:30～16:30	絵を描くことが好きな仲間たちが集まり、絵を描いている。
日本画教室	毎月第1・2・4 火曜 13:30～16:30	水彩画・はがき絵から日本画まで初心者から。
パープル【絵画】	毎月第2土曜 10:00～16:00	絵画が好きな仲間のサークル
絵手紙教室	第2水曜 10:00～16:00	和紙に書く絵手紙教室

施設案内（走る県民教室等を活用して施設を見学に来られた団体等）

地域	来苑日	工作利用	施設案内	参加者数(名)	備 考
原なかよし子ども会	6/30	○		30	
武庫川ビクトリー	7/22	○		30	
長尾タイガース	7/30	○		90	
本山南少年野球部	8/6	○		54	
西郷少年野球部	8/5	○		30	
和田岬少年野球部	8/5	○		30	
あさひ子ども会	8/8	○		100	
大島東老人会	10/17		○	25	
香寺町歴史研究会	10/18		○	25	
認定子ども園あいいの丘	10/20			100	
富吉上町長寿会	10/28		○	25	
安楽田長寿会	11/2	○		29	
北五葉5、6丁目自治会	11/12			40	
計	団体13組			608名	

丹波年輪の里運営協議会運営委員及び関係者名簿

平成30年3月31日現在（敬称略）

	氏 名	職 名	
1. 運営委員（敬称略）			
会長	角 野 幸 博	丹波の森公苑 公苑長	
会長代理	谷 口 進 一	丹波市長	
委員	福 本 豊	丹波県民局長	
委員	北 山 芳 明	連合兵庫丹波地域協議会事務局長	
委員	足 立 光 敏	丹波市木材林産協同組合理事長	
委員	高 見 豊	(有) ウッドワーク丹波顧問	
委員	大 木 玲 子	丹波市商工会事務局長	
委員	柳 川 拓 三	丹波市観光協会会長	
委員	大久保 徹	神戸新聞社 丹波総局長	
委員	岸 田 隆 博	丹波市教育長	
委員	太 田 嘉 宏	丹波市市民活動課課長	
委員	小 森 真 一	ひょうごCSRクラブ丹波支部長	
2. 関係者			
	横 井 準	兵庫県産業労働部労政福祉課長	
	小野山 直樹	兵庫県農政環境部林務課長	
3. (公財) 兵庫丹波の森協会 丹波年輪の里			
	森 田 学	(公財)兵庫丹波の森協会常務理事	
	足 立 宏 司	丹波年輪の里館長	
	白 木 昌 明	部長兼管理課長	
	藤 原 一 三	林産指導課専門員	

沿革

丹波年輪の里の設置

1 設置目的

木とのふれあいの中で、勤労青少年の文化活動、スポーツ活動およびレクリエーション活動を促進し、あわせて勤労者をはじめ広く県民に憩いの広場を提供するとともに、林産振興に寄与することを目的とする。

2 沿革

昭和63年	4月	丹波年輪の里竣工式典を挙行
	4月	常陸宮ご夫妻ご来苑
	4月	ホロンピア'88「北摂丹波の祭典」のイベントとして *「21世紀をになう青少年祭」(4/17~11/6)を開催
	4月	ウイーン市公園局長パウエル・シーラー氏来苑
	8月	入苑者10万人達成
	10月	「第1回全国ウッドクラフト公募展」開催 *第3回国民文化祭ひょうご'88の事業として開催し、以後、 現在まで毎年開催
平成元年	10月	旧ソ連ハバロフスク地方友好代表団来苑 ・「子供娯楽園」を寄贈
	12月	「子供娯楽園」完成
平成2年	8月	子どもクラフトデーの開催
平成3年	10月	旧ソ連ハバロフスク地方友好代表団来苑
平成4年	3月	ソーラー時計完成
	5月	開苑5周年記念 ツインツリーの植樹(クロガネモチ)
	9月	「第1回クラフト フェスティバル IN たんば'92」開催 ・平成7年「アート・クラフトフェスティバル IN たんば」に改称 ・現在も継続して開催
	10月	入苑者100万人を突破
平成5年	4月	アトリエ102-3展
	11月	森林文化祭国民会議等参加者来苑 ・ウイーン13区 ハイイツ・ゲルトバッハ区長ほか20名
平成6年	3月	全国竹とんぼ競技大会 in たんば
平成7年	2月	阪神・淡路大震災被災者支援「竹とんぼ教室」開催 (開催場所:神戸市灘区・西宮市・伊丹市・宝塚市)
平成8年	8月	全国産直住宅展
平成9年	5月	入苑者200万人を突破
	10月	開苑10周年記念 第10回全国ウッドクラフト公募展開催 ・同 記念巡回展開催 11月東京会場 12月神戸会場 1月愛知春日井会場 1月丹波の森公苑
平成10年	5月	第1回木木市(もくもくいち)開催
平成11年	7月	第1回コパ・カイバラ少年サッカー大会開催

平成11年11月	ひょうご勤労者Vネット丹波コーディネートセンター設置 (事務所) ・平成14年3月閉鎖
平成12年 6月	CSR 丹波支部事務所再設置
平成13年 3月	ざいもくやさんのフェスティバル開催
	8月 入苑者300万人 を突破
平成14年 4月	開苑15周年・春のフェスティバル開催
平成15年 8月	第10回記念 竹とんぼ競技大会開催
平成16年 7月	イベント広場照明設備の改修
平成17年 3月	「子ども娯楽園」の解体撤去
	4月 「ハバロフスクの館」開館 (アトリエB棟改修)
平成18年 4月	芝生広場 グラウンドゴルフ開業 (水、木、金曜の平日のみ)
	11月 第1回丹波年輪の里杯グラウンドゴルフ大会開催
平成19年12月	丹波の森ウッドクラフト展第20回を記念 特別展 「恐竜の世界 (集まれ丹波恐竜)」開催
平成21年 4月	指定管理者 (財) 兵庫丹波の森協会に移管
平成22年10月	木育講演会を開催
平成23年 5月	ゴールデンウィークの5月5日に、丹波で活躍している木工作家に 協力いただき、丹波木づくり手づくり市」を開催
平成24年 4月	指定管理者(財)丹波の森協会は、公益財団法人に変更し、24年度から3年間の 指定管理者となる。 4月 第1回 座っ展—丹波でうまれた木の椅子— を開催(4/29~5/6) 5月 第1回 大丹波木づくり市手づくり市開催
平成25年 4月28日~5月6日	ゴールデンウィークフェスタ開催 第2回 座っ展—丹波でうまれた木の椅子— 同時開催
	9月 第25回記念 年輪の里杯グラウンドゴルフ大会開催
平成26年 2月	第10回たんばはがき絵展開催
	4月29日~5月6日ゴールデンウィークフェスタ開催 第3回 座っ展—丹波でうまれた木の椅子— 同時開催
	5月3日・4日 第2回木づくり手づくり市開催
10月	外壁塗装等改修工事ほか後期整備予算8,200万円決定 平成27年3月31日大改修整備工事実施完了。 主な工事内容 クラフト館外壁大壁に改修、照明LED化、空調設備更新 工作機械自動鉋盤、手押し鉋盤更新、木の館消防非常用ポンプ更新、 レストラン棟前池整備
平成27年3月	レストランウッディハウス 「奏旬館」閉店 レストラン運営者を公募する 4月29日~5月6日 ゴールデンウィークフェスタ2015開催 第4回 座っ展—丹波でうまれた木の椅子— 同時開催 5月3日・4日 第3回ウッドワーカーズクラフト〈木づくり手づくり市を改称〉開催〈2日間〉 7月 レストラン運営者決定 (株)かすが 「レストラン・ウッディハウス漣〈さざなみ〉」再開する。 10月3日・4日 アートクラフトフェスティバル in たんば2015 出展者179名 来苑者15000人 9月20日~10月4日 第28回丹波の森ウッドクラフト展 一般の部 見学者 4,449名 10月26日~11月9日 同 ジュニアの部 同 861名

平成27年10月～3月 木育キャラバンの実施、木育の推進事業として、県林務課、兵庫県木材林業協同組合連合会と連携し、保育園幼稚園を訪問

平成28年2月6日～21日 第12回たんばはがき絵展 来場者 807人

丹波年輪の里杯グラウンドゴルフ大会 6月、9月、12月、3月 開催 延べ721人

3月 (株)かすが「レストラン・ウッディハウス漣〈さざなみ〉」閉店 休業する。

4月 レストラン運営者を公募開始する。

4月29日～5月5日 ゴールデンウィークフェスタ2016開催

第5回 座っ展—丹波でうまれた木の椅子—

アトリエ作品展

同時開催

4月30日・5月1日 第4回 ウッドワーカーズクラフト開催〈2日間〉

7月 業者決定 ハラミ井専門店「フィールド」営業開始

10月1日・2日 アートクラフトフェスティバル in たんば2016

出展者174名 来苑者15000人

9月18日～10月2日 第29回丹波の森ウッドクラフト展 一般の部 見学者 2,231名

10月23日～11月6日 同 ジュニアの部 同 741名

9月～2月 木育キャラバンの実施、木育の推進事業として、県林務課、兵庫県木材林業協同組合連合会と連携し、保育園幼稚園を訪問

平成29年2月4日～19日 第13回たんばはがき絵展 来場者 539人

4月29日～5月6日 ゴールデンウィークフェスタ2017開催

第6回 座っ展—丹波でうまれた木の椅子—

アトリエ作品展

同時開催

4月30日・5月1日 第5回 ウッドワーカーズクラフト開催〈2日間〉

9月30日・10月1日 アートクラフトフェスティバル in たんば2017

出展者197名 来苑者20000人

9月17日～10月1日 第30回丹波の森ウッドクラフト展 一般の部 見学者 4,871名

10月22日～11月5日 同 ジュニアの部 同 736名

9月～2月 木育キャラバンの実施、木育の推進事業として、県林務課、兵庫県木材林業協同組合連合会と連携し、保育園幼稚園を訪問

平成30年2月3日～18日 第1回こころを届けるたんば絵てがみコンクール 来場者 936人

施設の概要

丹波年輪の里の概要

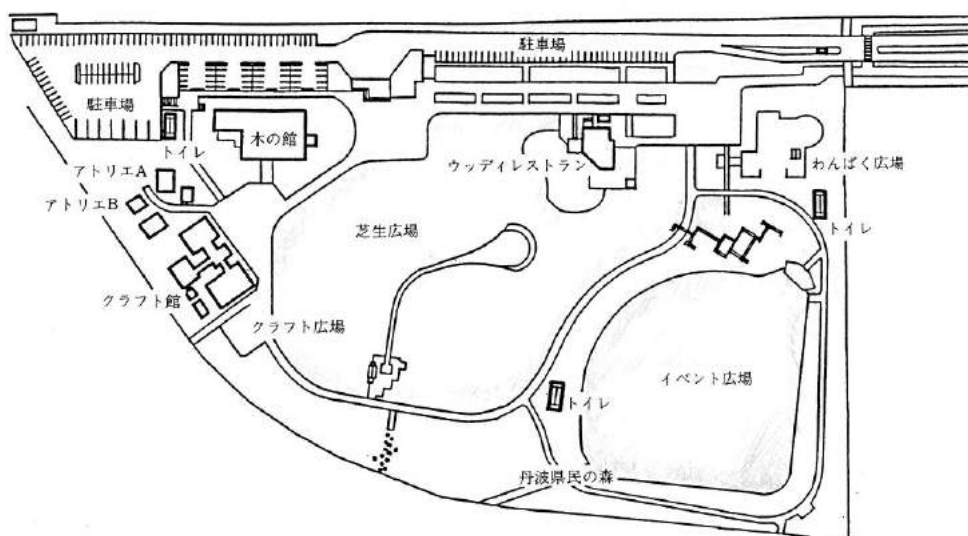
(1) 建物の内訳

名称	建築面積 (㎡)	内容
クラフト館	524.88	工作室A・工作室B・木工機械室・研修室B・図書室・休養室・館長室・業務課・受付
木の館	654.48	研修室A・会議室・多目的ホール・図書資料室・総務課・林産指導課事務室・相談室・倉庫
アトリエA	1棟 64.80	2棟 2階建 1階 洋室32㎡・16㎡ 2階 和室20㎡
アトリエB		
ハバロフスクの館	38.88	ロシア・ハバロフスク州紹介の展示 1階 展示室 24㎡・12㎡ 2階 展示室 9㎡
CSR事務所	38.88	CSR 丹波支部 事務室
レストラン	219.51	約60席 ・営業は業者：喫茶軽食10時～18時

(2) 屋外施設

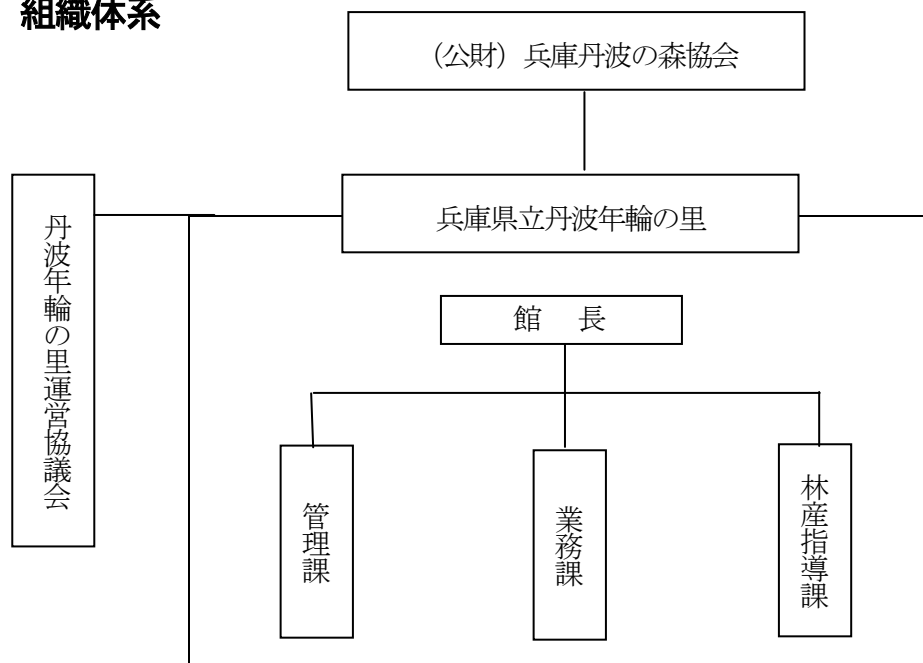
イベント広場	夜間照明設備 (照明度平均200ルクス) 約80m×約80m
クラフト広場	屋外作業用工作台4台
わんぱく広場	砂場約20㎡、芝生広場、休憩棟1棟、空中回廊・すべり台等
芝生広場	凡そ10000㎡の芝生広場とその中央に小川と修景池がある。
丹波県民の森	丹波地域旧10町の町木 (松、ケヤキ、栗、クヌギ、コナラ) などを植栽した森。
駐車場	大型バス7台・普通車135台・身障用5台

「丹波年輪の里」クラフト創造遊苑



組織と職員

(1) 組織体系



(平成30年3月31日現在)

(2) 職員

役 職	氏 名
館 長	足 立 宏 司
副部長兼管理課長	白 木 昌 明
管理課職員	春 野 秀 典
管理課(企画担当)	秋 山 温 美
管理課(企画担当)	足 立 文 代
管理課(経理担当)	蘆 田 玉 代
業務課長	館 長 兼 務
課長補佐	東 浦 誠
業務課木工指導員	大 橋 力
同上	西 禎 恒
同上	高 芝 和 成
業務課(受付担当)	中 瀬 穂 波
同上	土 田 陽 子
林産指導課課長	館 長 兼 務
林産指導専門員	藤 原 一 三
事務員	吉 田 武 史

ささやまの森公園

- ・ 活動・施設利用一覧
- ・ 運営協議会の開催状況
- ・ 運営協議会運営委員名簿
- ・ 機能
- ・ 沿革
- ・ 施設の概要
- ・ 組織と職員

活動・施設利用一覧

ささやまの森公園

平成29年4月1日～平成30年3月31日

月 日	主 な 事 項	利用人数	会 場
平成29年4月			
2日	プログラム準備（里山まつり準備）	1	ささやまの森公園
4日	プログラム準備（稲作体験準備）	3	ささやまの森公園
8日	プログラム準備（里山まつりのカレー・ささやま汁等準備）	9	ささやまの森公園
9日	プログラム「春の里山まつり」	683	ささやまの森公園
13日	里山施業班活動日	3	ささやまの森公園
14日	プログラム「草木で染めよう」	15	ささやまの森公園
	里山体験班会議	2	ささやまの森公園
16日	プログラム「稲作体験」	19	ささやまの森公園
	プログラム準備（森で遊ぼう）	4	ささやまの森公園
	里山復元班会議	5	ささやまの森公園
	レクリエーション班会議	5	ささやまの森公園
19日	篠山東雲高等学校里山文化授業	14	ささやまの森公園
20日	マツタケ施業班活動日	4	ささやまの森公園
23日	プログラム「バードウォッチングとバードコール作り」	19	ささやまの森公園
	里山施業班活動日	4	ささやまの森公園
	自然学習班活動日	3	ささやまの森公園
26日	篠山東雲高等学校里山文化授業	16	ささやまの森公園
27日	プログラム準備（コケ玉作り）	4	ささやまの森公園
	プログラム準備（和菓子試作）	5	ささやまの森公園
29日	プログラム「コケ玉を作ろう」	30	ささやまの森公園
30日	プログラム準備（深山登山）	1	ささやまの森公園
5月			
5日	プログラム「GW特別企画」～春の自然を見つけよう～	15	ささやまの森公園
6日	プログラム「里山の日特別企画」～森で遊ぼう～	2	ささやまの森公園
7日	あらし班活動日	6	ささやまの森公園
	リーダー会	6	ささやまの森公園
	プログラム「稲作体験」	26	ささやまの森公園
10日	篠山東雲高等学校里山文化授業	14	篠山東雲高校
12日	プログラム「草木で染めよう」	10	ささやまの森公園
13日	森の学校	14	ささやまの森公園
14日	活動スタッフ総会	38	ささやまの森公園
17日	篠山東雲高等学校里山文化授業	12	ささやまの森公園
	自然再発見の会園内散策	3	ささやまの森公園
	草木染同好会	3	ささやまの森公園
18日	マツタケ施業班活動日	4	ささやまの森公園
	育親中学校シカ肉カレーと園内散策	32	ささやまの森公園
19日	プログラム「草木で染めよう」	10	ささやまの森公園

月 日	主 な 事 項	利用人数	会 場
20日	プログラム「美しい春の野草を観よう」	4	ささやまの森公園
	プログラム「ハーブ石鹸を作ろう」	16	ささやまの森公園
	プログラム「深山登山」	62	ささやまの森公園
27日	プログラム「布ぞうりを作ろう」	10	ささやまの森公園
	里山施業班活動日	4	ささやまの森公園
28日	プログラム「丸太のベンチ作り」	15	ささやまの森公園
30日	あらし班活動日	6	ささやまの森公園
31日	篠山東雲高等学校里山文化授業	12	ささやまの森公園
	プログラム準備（クレーンのおもちゃを作ろう）	2	ささやまの森公園
6月			
3日	森の学校	12	ささやまの森公園
6日	プログラム「四季の和菓子を作ろう」	17	ささやまの森公園
6日～10日	トライやるウィーク受け入れ	5	ささやまの森公園
8日	あらし班活動日	6	ささやまの森公園
10日	植物復元エリア整備	3	ささやまの森公園
	スタッフ研修下見	2	滋賀県
	プログラム準備（四季の和菓子作り）	1	ささやまの森公園
	プログラム「モリアオガエルとホタルを見つけよう」	29	ささやまの森公園
11日	プログラム「丸太のベンチ作り」	14	ささやまの森公園
	プログラム「端午の節句 ちまき作り」	6	ささやまの森公園
14日	篠山東雲高等学校里山文化授業	12	ささやまの森公園
15日	マツタケ施業班活動日	4	ささやまの森公園
17日	プログラム「黒豆を栽培しよう」	6	ささやまの森公園
	プログラム「モリアオガエルとタゴガエルを見つけよう」	12	ささやまの森公園
	あらし班活動日	6	ささやまの森公園
18日	プログラム「ダンボールでピザを焼こう」	13	ささやまの森公園
21日	篠山東雲高等学校里山文化授業	11	ささやまの森公園
	草木染め同好会	2	ささやまの森公園
23日	プログラム「草木で染めよう」	15	ささやまの森公園
25日	プログラム「クレーンのおもちゃを作ろう」	2	ささやまの森公園
27日	あらし班活動日	2	ささやまの森公園
7月			
1日	篠山市立古市小学校三年生親子活動	38	ささやまの森公園
	レクレーション班会議	4	ささやまの森公園
	学習班会議	2	ささやまの森公園
	プログラム「ヒメボタルを観よう」	25	ささやまの森公園
2日	プログラム「ヒメボタルを観よう」	16	ささやまの森公園
8日	プログラム「黒豆を栽培しよう」	6	ささやまの森公園
	プログラム「竹の風鈴作り」	11	ささやまの森公園
9日	里山コンサート	66	ささやまの森公園
11日	さおり織教室	8	ささやまの森公園
12日	豆の木ベビーグループ	13	ささやまの森公園
13日	里山施業班活動日	2	ささやまの森公園
14日	プログラム「草木で染めよう」	15	ささやまの森公園

月 日	主 な 事 項	利用人数	会 場
14日	体験班会議	2	ささやまの森公園
15日	あらし班活動日	3	ささやまの森公園
16日	団体プログラム準備	7	ささやまの森公園
19日	草木染同好会	3	ささやまの森公園
	自然再発見の会	2	ささやまの森公園
	植物復元エリア整備	3	ささやまの森公園
22日	兵庫県学校厚生会団体プログラム	60	ささやまの森公園
	団体プログラム準備	4	ささやまの森公園
23日	プログラム「丸椅子を作ろう」	15	ささやまの森公園
	里山復元班会議	2	ささやまの森公園
26日	プログラム準備（筏で遊ぼう）	1	ささやまの森公園
29日	森の学校	11	ささやまの森公園
30日	プログラム「セミのぬけがらを探そう」	10	ささやまの森公園
	プログラム「筏で遊ぼう」	21	ささやまの森公園
8月			
5日	プログラム「黒豆を栽培しよう」	4	ささやまの森公園
	福の里農業小学校 宿泊キャンプ	41	ささやまの森公園
6日	福の里農業小学校 宿泊キャンプ	2	ささやまの森公園
	プログラム準備（太陽光を使ったお菓子作り）	3	ささやまの森公園
	リーダー会	9	ささやまの森公園
	プログラム準備（稲作体験）	3	ささやまの森公園
11日	プログラム「ささやまの森探検隊」	25	ささやまの森公園
12日	プログラム「水辺のいきものを探そう」	17	ささやまの森公園
13日	プログラム「太陽光を使ってお菓子を作ろう」	22	ささやまの森公園
16日	自然再発見の会	2	ささやまの森公園
	植物復元エリア整備	3	ささやまの森公園
17日	あらし班活動日	6	ささやまの森公園
19～20日	森の学校 宿泊キャンプ	28	ささやまの森公園
20日	プログラム「森の時計を作ろう」	5	ささやまの森公園
23日	プログラム準備（四季の和菓子試作）	5	ささやまの森公園
25日	プログラム「草木で染めよう」	20	ささやまの森公園
26日	プログラム「そば道場シリーズ」	8	ささやまの森公園
	プログラム「ひょうたんランプを作ろう」	10	ささやまの森公園
27日	里山施業班活動日	2	ささやまの森公園
	プログラム準備（ところてん・水ようかんの試作）	3	ささやまの森公園
28日	活動スタッフ研修旅行	21	滋賀県
9月			
3日	多紀小学校2年生親子活動	65	ささやまの森公園
6日	篠山東雲高等学校里山文化授業	13	篠山東雲高校
	プログラム準備（和菓子づくりの試作）	2	ささやまの森公園
9日	プログラム「布ぞうりを作ろう」	10	ささやまの森公園
13日	篠山東雲高等学校里山文化授業	14	ささやまの森公園
18日	プログラム「木の実を味わおう」	17	ささやまの森公園
20日	自然再発見の会	1	ささやまの森公園

月 日	主 な 事 項	利用人数	会 場	
20日	植物復元エリア整備	2	ささやまの森公園	
	篠山東雲高等学校里山文化授業	13	篠山東雲高校	
	プログラム準備（草木染め）	2	ささやまの森公園	
	21日	マツタケ施業班活動日	3	ささやまの森公園
	22日	プログラム「草木染め」	14	ささやまの森公園
	23日	プログラム「ロケットストーブと薪作り」	11	ささやまの森公園
	24日	里山施業活動日	2	ささやまの森公園
	26日	篠山東雲高等学校インターンシップ	1	ささやまの森公園
	29日	プログラム準備（男の料理試作）	4	ささやまの森公園
10月				
1日	プログラム「稲作体験」	22	ささやまの森公園	
	ボランティアスタッフ交流会	4	ささやまの森公園	
3日	篠山東雲高等学校インターンシップ	1	ささやまの森公園	
4日	篠山東雲高等学校里山文化授業	14	ささやまの森公園	
5日	マツタケ施業班活動日	2	ささやまの森公園	
	自然再発見の会	1	ささやまの森公園	
	植物復元エリア整備	2	ささやまの森公園	
7日	森の学校	12	ささやまの森公園	
	マツタケ施業班活動日	1	ささやまの森公園	
9日	プログラム「スギ玉を作ろう」	6	ささやまの森公園	
11日	篠山東雲高等学校里山文化授業	12	ささやまの森公園	
12日	マツタケ施業班活動日	2	ささやまの森公園	
14日	プログラム「黒豆を栽培しよう」	7	ささやまの森公園	
	プログラム準備（葉脈しおりの準備）	1	ささやまの森公園	
15日	プログラム「稲作体験」	27	ささやまの森公園	
	自然学習班会議	2	ささやまの森公園	
	レクリエーション班会議	2	ささやまの森公園	
18日	自然再発見の会	1	ささやまの森公園	
	植物復元エリア整備	2	ささやまの森公園	
	プログラム準備（草木染め）	1	ささやまの森公園	
	草木染同好会	3	ささやまの森公園	
19日	マツタケ施業班活動日	2	ささやまの森公園	
20日	プログラム「草木で染めよう」	20	ささやまの森公園	
22日	プログラム「黒豆腐を作ろう」	7	ささやまの森公園	
	プログラム「スギ玉を作ろう」	10	ささやまの森公園	
	里山復元班会議	1	ささやまの森公園	
	体験班会議	3	ささやまの森公園	
24日	篠山東雲高等学校インターンシップ	1	ささやまの森公園	
25日	篠山東雲高等学校里山文化授業	11	篠山東雲高校	
26日	プログラム「布ぞうりを作ろう」	8	ささやまの森公園	
	マツタケ施業班活動日	2	ささやまの森公園	
	プログラム準備（ソバ棚準備）	13	ささやまの森公園	
28日	プログラム「そば道場」	8	ささやまの森公園	
29日	プログラム「男の料理」	9	ささやまの森公園	

月 日	主 な 事 項	利用人数	会 場	
11月	29日	プログラム「倒木盆栽を作ろう」	4	ささやまの森公園
	1日	植物復元エリア整備	2	ささやまの森公園
	2日	西紀きた幼稚園木工クラフト	13	ささやまの森公園
		マツタケ施業班活動日	2	ささやまの森公園
	3日	リーダー会	5	ささやまの森公園
	4日	森の学校	14	ささやまの森公園
	5日	ひょうご森のまつり	2	ささやまの森公園
		プログラム準備（里山まつり）	1	ささやまの森公園
	7日	多紀小学校5年生間伐体験	16	ささやまの森公園
	8日	豆の木ベイビーグループ	13	ささやまの森公園
	9日	マツタケ施業班活動日	2	ささやまの森公園
		里山施業活動日	1	ささやまの森公園
		プログラム準備（深山登山）	1	ささやまの森公園
	11日	プログラム準備（里山まつり）	7	ささやまの森公園
	12日	秋の里山まつり	823	ささやまの森公園
	15日	草木染め同好会	2	ささやまの森公園
		植物復元エリア整備	1	ささやまの森公園
		プログラム準備（竹笛）	1	ささやまの森公園
	16日	マツタケ施業班活動日	2	ささやまの森公園
	17日	プログラム「四季の和菓子を作ろう」	18	ささやまの森公園
	18日	プログラム「簡単でよく鳴る竹笛を作ろう」	5	ささやまの森公園
	19日	福住祭	2	篠山東雲高校
	22日	篠山東雲高等学校里山文化授業	14	篠山東雲高校
	23日	プログラム「秋の深山登山」	34	ささやまの森公園
	24日	プログラム「草木染め」	12	ささやまの森公園
		多紀小学校三年生親子活動	33	ささやまの森公園
	25日	プログラム「そば道場」	7	ささやまの森公園
		里山施業活動日	2	ささやまの森公園
	26日	プログラム「シイタケ作り」	15	ささやまの森公園
	城東小学校4年生親子活動	46	ささやまの森公園	
29日	篠山東雲高等学校里山文化授業	12	篠山東雲高校	
12月	2日	森の学校	10	ささやまの森公園
	3日	プログラム「バードウォッチングとバードフィーダー作り」	9	ささやまの森公園
		プログラム「木炭とミニ囲炉裏を作ろう」	11	ささやまの森公園
	5日	あらし班活動日	5	ささやまの森公園
	6日	植物復元エリア整備	2	ささやまの森公園
	7日	里山施業班活動日	1	ささやまの森公園
	9日	プログラム「黒豆を栽培しよう」	6	ささやまの森公園
	10日	プログラム「ミニかまどを作ろう」	3	ささやまの森公園
		プログラム準備（ミニチュアハウス）	3	ささやまの森公園
	12日	プログラム準備（四季の和菓子）	5	ささやまの森公園
	14日	丹波の森花くらぶ	13	ささやまの森公園

月 日	主 な 事 項	利用人数	会 場
16日	プログラム「しめ縄を作ろう」	8	ささやまの森公園
17日	プログラム「ミニ門松を作ろう」	24	ささやまの森公園
23日	プログラム「そば道場」	8	ささやまの森公園
	正月飾り作り	4	ささやまの森公園
24日	プログラム「ミニチュアハウスを作ろう」	6	ささやまの森公園

平成30年1月

6日	森の学校	13	ささやまの森公園
8日	プログラム「とんど祭&もちつき大会」	6	ささやまの森公園
	レクリエーション班会議	4	ささやまの森公園
	自然学習班会議	3	ささやまの森公園
	プログラム準備（アイスクリーム）	3	ささやまの森公園
10日	篠山東雲高等学校里山文化授業	13	篠山東雲高校
14日	プログラム「木炭とミニ囲炉裏を作ろう」	10	ゆめさきの森公園
	里山復元班会議	4	ささやまの森公園
17日	篠山東雲高等学校里山文化授業	11	篠山東雲高校
19日	プログラム準備（炭焼き）	1	ささやまの森公園
20日	プログラム準備（炭焼き）	2	ささやまの森公園
21日	プログラム準備（炭焼き）	2	ささやまの森公園
	里山施業班活動日	2	ささやまの森公園

2月

3日	森の学校	11	ささやまの森公園
4日	プログラム準備（万年カレンダー）	2	ささやまの森公園
	リーダー会	5	ささやまの森公園
	活動スタッフ消火訓練・AED講習	4	ささやまの森公園
6日	多紀小学校5年生	16	ささやまの森公園
9日	プログラム準備（黒豆の味噌作り）	1	ささやまの森公園
10日	プログラム「黒豆のお味噌を作ろう」	15	ささやまの森公園
	プログラム準備（黒豆の味噌作り）	4	ささやまの森公園
11日	プログラム「黒豆のお味噌を作ろう」	15	ささやまの森公園
12日	プログラム「冬の生きもの探しとアイスクリーム作り」	21	ささやまの森公園
18日	プログラム「チェンソー講習会」	14	ささやまの森公園
24日	プログラム「折り紙でひな飾りを作ろう」	3	ささやまの森公園
25日	プログラム「ダンボール箱でくん製を作ろう」	20	ささやまの森公園
	里山施業班活動日	2	ささやまの森公園

3月

3日	森の学校	12	ささやまの森公園
4日	プログラム「シイタケ作り」	15	ささやまの森公園
	プログラム準備（布スリッパ）	4	ささやまの森公園
6日	里山施業班活動日	2	ささやまの森公園
	自然再発見の会	2	ささやまの森公園
7日	あらし班活動日	6	ささやまの森公園
	ささやまの森公園運営協議会総会	11	ささやまの森公園
10日	お楽しみ会	4	ささやまの森公園

月 日	主 な 事 項	利用人数	会 場
14日	草木染同好会	3	ささやまの森公園
16日	プログラム準備（早春の生きもの探しと葉脈しおり）	1	ささやまの森公園
17日	プログラム「早春の生きもの探しと葉脈しおり作り」	12	ささやまの森公園
18日	プログラム「バームクーヘンを作ろう」	36	ささやまの森公園
21日	プログラム「四季の和菓子を作ろう」	18	ささやまの森公園
24日	プログラム「シカ肉でウィンナーとハンバーガーを作ろう」	20	ささやまの森公園
	プログラム準備（稲作体験）	3	ささやまの森公園
25日	プログラム「万年カレンダーを作ろう」	8	ささやまの森公園
	里山施業班活動日	2	ささやまの森公園
	プログラム準備（稲作体験）	1	ささやまの森公園

ささやまの森公園運営協議会の開催状況

運営協議会の開催状況

区 分	開 催 日	開 催 地	出席者数	協 議 事 項
第1回	平成30年 3月7日	ささやまの森公園	11名	平成29年度事業報告及び平成30年度事業計画につい

ささやまの森公園運営協議会委員名簿

平成30年3月31日 現在

	氏名	職名・所属等
顧問	河合 雅雄	兵庫県立人と自然の博物館名誉館長、丹波の森公苑名誉公苑長
会長	樋口 清一	兵庫県生物学会副会長、兵庫県自然保護指導員、元ささやまの森公園長
副会長	永吉 照人	元兵庫県生物学会長、元兵庫県立大学自然環境科学研究所教授
副会長	細見 隆秀	地元福住地区自治会長
	鈴木 武	兵庫県立大学助教、兵庫県立人と自然の博物館研究員
	前川 修哉	篠山市教育長
	堀毛 宏章	丹波並木道中央公園管理事務所長
	奥田 格	兵庫県立篠山東雲高等学校長
	川崎 直哉	篠山市立味間小学校教諭
	麻田 馨	地元大字福住地区総代
	小林 正和	地元川原地区自治会長
	谷口 次男	篠山自然の会
	金川 文雄	丹波自然友の会
	脇塚 陸	ひょうご森のインストラクター、活動スタッフ
	杉田 弘治	地元活動協力者
	森田 悟	地元活動協力者
	田井 彰人	活動スタッフリーダー
	三好 成子	活動スタッフリーダー

機能

体験プログラム・イベントのご案内

丹波篠山は、自然豊かな森に囲まれています。里人たちは「里山」と呼ばれる森を利用して生活してきました。農家の裏山にあたる里山は、村人たちが長い間暮らしと共に育んできたすばらしい環境です。美しい水と森に生まれ、草花や動物たちが生息し、四季それぞれの表情を見せています。身近な動物やホタル、カブトムシなど子供達の大好きな昆虫、春・秋の七草をはじめ、街で見かけなくなった生き物とも出会うことができます。ささやまの森公園は暮らしと共に育んできた里山環境をみんなで理解し、山の幸を味わい、里山文化を伝承し、森の環境そのものを皆で楽しみながら、人と共生できる自然の営みや私達の暮らしのあり方を考える場として整備しています。ボランティアの活動スタッフとともに多彩なプログラムやイベントを展開し、世代や地域を越えた交流を通して、豊かな丹波の里山づくりを目指しています。

里山体験	草木染め、布ぞうり作り、ハーブ石鹸作り、しめ縄作り、木工クラフト、料理教室（四季の和菓子、ちまき、こんにゃく、ジビエ他）、黒豆栽培、黒豆のお味噌作り、そば道場 他
自然学習	自然観察（草花・昆虫・動物 他）、野鳥観察、水辺の生物観察、夜の生物観察（ホタル・モリアオガエル 他）、木の実を味わう、簡単でよく鳴る竹笛作り 他
レクリエーション	稲作体験、深山登山、源流探検、ダンボール箱でピザ焼き、バームクーヘン作り、ひょうたんランプ作り、ミニかまど作り、とんど祭&もちつき大会 他
里山復元	炭焼き、シイタケ作り、丸太のベンチ作り、丸椅子作り、森の時計作り、ロケットストーブと薪作り、ミニかまど作り、スギ玉作り、チェンソー講習会 他

■団体プログラム

プログラムは原則として土曜・日曜・祝日に実施しますが、団体の申し込みには、平日でも希望のプログラムを組み実施しています。

■学校向けプログラム

総合的な学習の展開に適したプログラムを約20種類用意し、要望に応じています。

■森の学校

小学3年生から6年生の児童を対象にした里山体験プログラムを年間10回体験します。

■イベント

春・秋の里山まつり、里山コンサートなどのイベントを実施しています。

沿革

ささやまの森公園の設置

1 設置の趣旨

兵庫県では法人県民税の超過課税の財源を基に「自然活用型野外CSR事業」（文化 Culture/スポーツ Sports/レクリエーション Recreation）を実施しています。

「丹波の森構想」の理念のもとに、自然を生かした生活環境や地域の文化を形成してきた里山を保全育成することを目的とします。住民の参画と実践により都市住民との交流、異世代間の交流、里山の保全利用を目標にしたプログラムを展開し、グリーンツーリズムの場として県民に自然との触れ合いの場を提供し、生活をより豊かにする里山・森づくりを推進します。

2 沿革

- ・平成14年 4月 1日 兵庫県と丹波の森協会が実施委託契約
- ・平成14年 4月 4日 活動拠点施設開所式
- ・平成14年 7月 6日 ログ小屋完成
- ・平成14年 7月21日 開園式典
- ・平成15年 5月17日 杉小屋完成
- ・平成16年 3月31日 10号作業道・12号歩道（木の実の散策路）完成
- ・平成16年 6月 1日 竹の館完成
- ・平成17年 3月31日 13号歩道・14号歩道・15号歩道（湖上の散策路）完成
- ・平成18年 3月31日 16号作業道（エビズエの散策路）・東屋（雑木林の散策路頂上）・藤棚（水辺の広場）・臨時駐車場完成

- ・平成18年10月 8日 森守の小屋完成
- ・平成19年 4月15日 開園5周年記念式典
- ・平成19年 4月15日 万兎の森第1期工事完成
- ・平成19年11月10日 炭焼き小屋と杉小屋の屋根延長工事完成
- ・平成20年 3月15日 万兎の森第2期工事完成
- ・平成20年11月23日 レンガ窯「ささもり窯」の完成
- ・平成20年11月26日 野鳥観察小屋完成
- ・平成21年 3月10日 万兎の野草園造成
- ・平成22年 3月 6日 野鳥の森第1期植樹完成
- ・平成23年 3月24日 木材乾燥小屋「木の館」完成
- ・平成23年11月18日 ささもり窯作業場完成
- ・平成24年 4月15日 開園10周年記念式典
- ・平成24年12月 1日 来園者20万人達成記念
- ・平成24年12月 1日 森の遊び場オープン
- ・平成26年 6月26日 ささもりのステージ完成
- ・平成26年10月31日 水車小屋完成
- ・平成27年 5月31日 バーベキュー広場完成
- ・平成28年10月15日 森の迷路完成
- ・平成29年 4月 9日 開園15周年記念式典

施設の概要

ささやまの森公園の概要

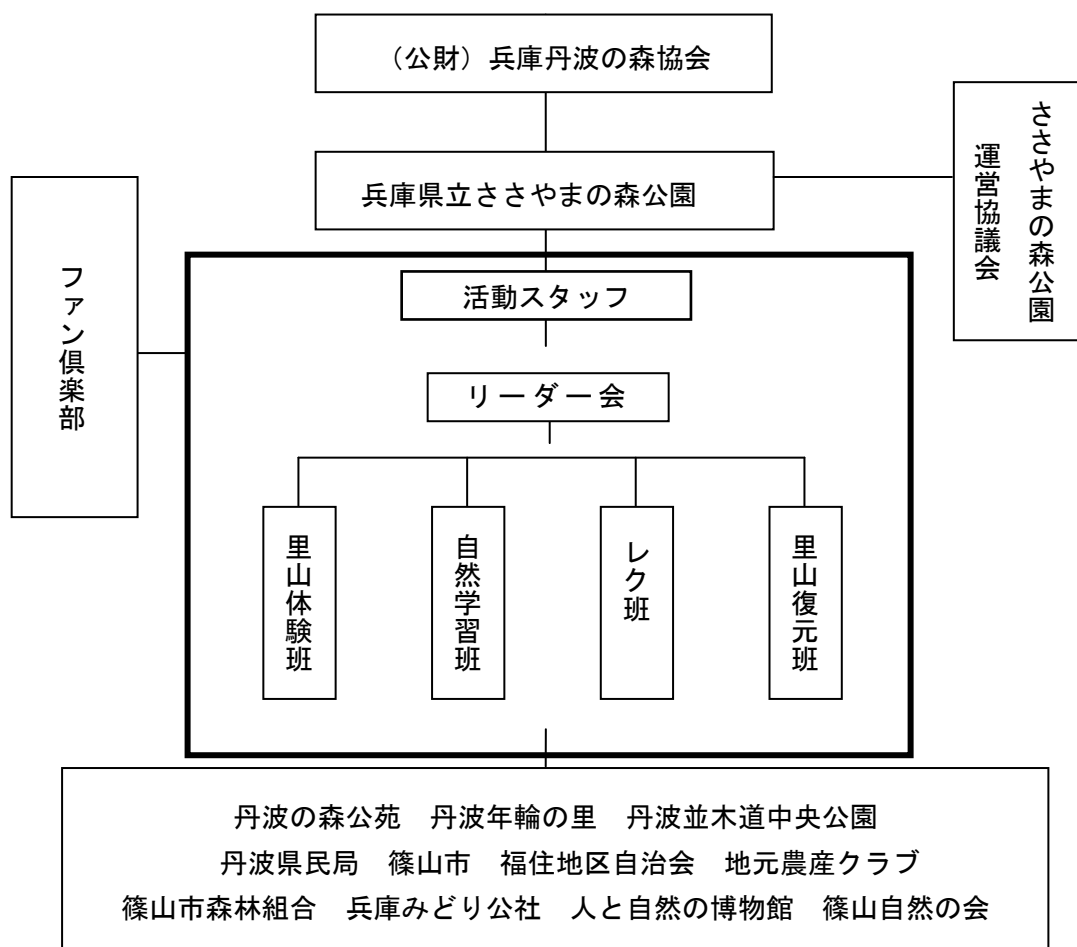
活動拠点施設がある谷を中心に両側の尾根までを「ささやまの森公園」の範囲としています。その中には、兵庫県所有地と借地を含んでおり、面積は255haにおよび、人工林30%自然林70%が広がる。

なお、平成14年7月開園から平成29年度末までの利用者数累計は289,396人です。

名 称	内 容
活 動 拠 点 施 設	事務局・森の道場・和室・倉庫・台所・トイレ・手押しポンプ
森 守 の 小 屋	活動スタッフの研修・集会・休憩場所として活動スタッフの手で建設
ロ グ 小 屋	作業車の格納庫として、活動スタッフが間伐材を利用して建築
竹 の 館	木工材料の乾燥・保管場所(4×10m) 活動スタッフが間伐材を利用して建築
炭 焼 き 窯	直径1.8mの本格的な炭焼き窯
柚 小 屋	木工細工所として、活動スタッフの手で建築
さ さ も り 窯	丹波焼きの技術を取り入れた窯で、パン・ピザも焼くことができる設計にした
木 の 館	木材乾燥小屋として、活動スタッフが間伐材を利用して建築
野 鳥 観 察 小 屋	雑木林の中に野鳥が観察できる小屋(16㎡)が完成
ビ オ ト ー プ 池	トンボや水生生物などが集まり、自然観察ができる場
ク リ 林 の 園 地	クリ林の中での活動、交流など集いの拠点
万 兎 の 森	昆虫や鳥を呼ぶ森作りとして、活動スタッフの手で植樹・造成
万 兎 の 野 草 園	石庭形式の中に、公園内の野草を集め観察できる庭を完成
水 辺 の 広 場	溪流の傍に芝生の広場が広がり、木陰・石ベンチがあり子どもの遊び場
野 鳥 の 森	鳥を呼ぶ森作りとして、活動スタッフの手で植樹
こ も れ び の 園 地	コナラ林の明るい散開林に東屋があり、ネイチャーゲームや野鳥観察ができる
森 の 遊 び 場	こもれびの園地にある丸太橋・ロープウェイ・ブランコなどの子どもの遊び場
モ リ ア オ ガ エ ル の 池	季節にはモリアオガエルが産卵する池で、説明板や観察台を設置
果 樹 園	農家の庭先に植えてあるような果樹を栽培
散 策 路	湖岸の散策路・アカマツ林の散策路・雑木林の散策路・黄葉樹の散策路・木の 実の散策路・さえずりの散策路、湖上の散策路等全長12.640km整備
ハ イ キ ン グ 道	尾根に全長10kmのハイキングコースを活動スタッフの手で開拓・整備
さ さ も り の ス テ ー ジ	森の中のステージで会合、休憩と利用できる
水 車 小 屋	「コットン、コットン」の音とともに昔の里山風景をつくっている
駐 車 場	施設前駐車場(50台)・ダム西駐車場(50台)・ダム東駐車場(30台)

組織と職員

(1) 組織体系



- ファン倶楽部：運営を支援するための年会費制応募者。
- 活動スタッフ：プログラムの企画・実施や、ささやまの森公園で里山活動を行う。

(2) 職員

担 当	氏 名
公園長兼管理課長	林 一 路
森 づ く り 担 当	中 西 千 秋
経 理 担 当	藤 原 一 美
プ ロ グ ラ ム 担 当	長 井 吉 広
総 務 担 当	植 村 ひろみ
総 務 担 当	大 西 和 之

丹波並木道中央公園

- ・ 活動一覧
- ・ 施設利用一覧
- ・ 森の円卓会議の開催状況及び委員名簿
- ・ 施設の概要・沿革
- ・ 組織と職員

平成29年4月1日～平成30年3月31日

月 日	主 な 事 項	参加者
29年4月		
1 日	大人の木工教室	1
8 日	桜舞うおさらい会	35
12 日	さくらめぐり見学	48
15 日	大人の木工教室	5
16 日	ノルディックウォーキング	6
23 日	たんばオープンガーデン（～24）	840
26 日	菊の小品盆栽講座	8
29 日	女性の癒しイベント	3
5月		
3 日	こどもクラフト	3
6 日	大人の木工教室	5
5 日	化石発掘体験会	60
5 日	ツリーイング体験	37
5 日	里山の日イベント	2,599
5 日	恐竜キーホルダーづくり	29
7 日	プリザーブドフラワー	15
12 日	花と緑の教室	26
12 日	住友ゴム植樹	80
14 日	こどもクラフト	11
19 日	赤米田植え	74
20 日	大人の木工教室	5
21 日	PAN LOVE	3,791
21 日	ノルディックウォーキング	15
22 日	シャボン玉遊び	32
24 日	菊の小品盆栽講座	7
24 日	赤米田植え	12
27 日	赤米田植え	10
28 日	たんばオープンガーデン（～29）	1,254
28 日	上山悠山コンサート	110
29 日	赤米田植え	88
6月		
3 日	新茶の試飲（～4）	165
3 日	大人の木工教室	4
4 日	茶歌舞伎体験	11
4 日	恐竜キーホルダーづくり	19
5～9 日	トライやるウィーク	4
9 日	花と緑の教室	38
10 日	こどもクラフト	42
15 日	シャボン玉遊び	48
17 日	大人の木工教室	5
17 日	こどもクラフト	35
17 日	住友ゴム植樹	215
18 日	こどもクラフト	20
18 日	ノルディックウォーキング	7
18 日	お茶を飲み比べちゃお！	9
25 日	プリザーブドフラワー	6
28 日	菊の小品盆栽講座	5

月 日	主 な 事 項	参加者
29日	化石発掘体験会（篠山市立城東小学校）	21
7月		
1日	狂言の発表会	82
1日	大人の木工教室	4
2日	こどもクラフト	21
14日	花と緑の教室	24
15日	大人の木工教室	3
16日	ノルディックウォーキング	3
16日	こどもクラフト	29
22日	こどもクラフト	15
23日	こどもクラフト	16
26日	菊の小品盆栽講座	5
26日	こどもクラフト	22
29日	草木染め	25
29日	化石発掘体験会	21
8月		
4日	花と緑の教室	26
5日	大人の木工教室	5
6日	プリザーブドフラワー	14
6日	お茶づくり	4
11日	なみきみちナイトパーク	1,457
13日	こどもクラフト	12
19日	大人の木工教室	1
19日	化石発掘体験会	28
20日	ノルディックウォーキング	12
23日	菊の小品盆栽展	5
26日	こどもクラフト	2
27日	森のギターづくり	2
9月		
2日	大人の木工教室	4
3日	秋のなみきみちマルシェ	5,757
8日	花と緑の教室	14
11日	かかし立て&草引き	74
16日	大人の木工教室	1
24日	プリザーブドフラワー	10
27日	赤米もちつき体験	40
27日	菊の小品盆栽展	5
10月		
1日	日本茶めぐり	16
1日	化石発掘体験	82
1日	なみきみちまつり	6,323
1日	むかしばなし読み聞かせ	70
1日	餅つき体験	387
1日	ツリーイング体験	32
1日	フラワークラフト	48
3日	焼き芋体験	47
7日	大人の木工教室	4
7日	こどもクラフト	1
8日	シューベルティアード	100
13日	花と緑の教室	22
15日	ノルディックウォーキング	1

月 日	主 な 事 項	参加者
18日	化石発掘体験	19
20日	岩砕研修	13
21日	黒枝豆収穫体験	26
21日	赤米の稲刈り	76
21日	大人の木工教室	3
21日	植樹活動	135
24日	赤米の稲刈り	65
25日	菊の小品盆栽展	5
27日	化石発掘体験	12
28日	黒枝豆収穫体験	3
29日	焼き芋体験	20
29日	お父さんといっしょ	27
11月		
3日	焼き芋体験	22
4日	大人の木工教室	4
5日	こどもクラフト	6
7日	赤米の稲刈り	87
10日	花と緑の教室	37
12日	恐竜キーホルダーづくり	21
15日	化石発掘体験会	35
18日	大人の木工教室	3
18日	邦楽ふれあいコンサート	35
19日	ノルディックウォーキング	5
19日	丹波人形劇フェスタ	168
21日	化石発掘体験会	16
22日	菊の小品盆栽展	4
23日	プリザーブドフラワー	17
23日	歯科衛生士会イベント	25
24日	化石発掘体験会	24
25日	冬のはじまり茶会	6
12月		
6日	大人の木工教室	10
8日	花と緑の教室	25
14日	岩砕研修	13
16日	大人の木工教室	5
16日	ミニ門松づくり	14
17日	しめ縄づくり	14
17日	ノルディックウォーキング	2
23日	プリザーブドフラワー	17
30年1月		
6日	大人の木工教室	9
7日	お正月イベント	23
19日	化石発掘体験会	9
20日	大人の木工教室	5
20日	里山スクール	13
21日	ノルディックウォーキング	6
25日	岩砕研修	14
27日	菊の小品盆栽展	5
2月		
3日	大人の木工教室	4
3日	里山スクール	13

月 日	主 な 事 項	参加者
4 日	寒茶づくり	10
9 日	花と緑の教室	19
11 日	コサージュづくり	10
17 日	大人の木工教室	4
18 日	ノルディックウォーキング	13
18 日	プリザーブド	5
24 日	里山スクール	20
25 日	冬の味覚市	2,815
3月		
3 日	大人の木工教室	3
3 日	ひな茶会	60
9 日	花と緑の教室	22
11 日	寒茶飲み比べ	12
11 日	大山三世代	287
17 日	大人の木工教室	5
18 日	なみきみちマルシェ	5,989
18 日	ノルディックウォーキング	5
24 日	こどもクラフト	1
25 日	プリザーブド	11
28 日	菊の小品盆栽展	5
31 日	結の会おさらい会	52

施設利用一覧

丹波並木道中央公園

平成29年4月1日～平成30年3月31日

実施日等	団体名	活動内容	参加者数
4月2日	西古佐農会会(篠山市)	水神さん	8
4月3日	新婦人の会(篠山市)	絵手紙教室	10
4月3日	蔵の会GG(篠山市)	グラウンドゴルフ	12
4月3日	結の会(篠山市)	日本舞踊の稽古	4
4月4日	絵手紙教室(篠山市)	絵手紙教室	7
4月4日	第10福寿会GG	グラウンドゴルフ	14
4月4日	丹波彫刻会(丹波市)	彫刻教室	14
4月6日	蔵の会GG(篠山市)	グラウンドゴルフ	8
4月8日	プリラボTao(篠山市)	プリザーブドフラワー教室	3
4月9日	すぐやる会議(丹波市)	住民参画の意見交換会	28
4月10日	鳳寿会(篠山市)	花見	13
4月10日	蔵の会GG(篠山市)	グラウンドゴルフ	6
4月10日	丹波OB大学	花見	30
4月11日	丹波彫刻会(丹波市)	彫刻教室	12
4月12日	篠山市桜協会	桜見学会	48
4月13日	ママの働き方応援隊(篠山市)	子育ての意見交換会	15
4月13日	結の会(篠山市)	日本舞踊の稽古	4
4月13日	西紀南小学校(篠山市)	遠足	37
4月13日	古市小学校(篠山市)	遠足	40
4月13日	にし木会GG(篠山市)	グラウンドゴルフ	12
4月14日	吉見小学校(丹波市)	遠足	32
4月16日	松ぼっくり広場(篠山市)	イースターイベント	30
4月17日	蔵の会GG(篠山市)	グラウンドゴルフ	5
4月17日	結の会(篠山市)	日本舞踊の稽古	4
4月18日	第10福寿会GG(篠山市)	グラウンドゴルフ	12
4月18日	丹波彫刻会(丹波市)	彫刻教室	12
4月20日	蔵の会GG(篠山市)	グラウンドゴルフ	12
4月21日	にじっこクラブ(篠山市)	子育てサークル活動	32
4月24日	蔵の会GG(篠山市)	グラウンドゴルフ	10
4月24日	結の会(篠山市)	日本舞踊の稽古	4
4月24日	ゑみの会(篠山市)	絵手紙教室	4
4月25日	西紀北小学校(篠山市)	遠足	12
4月25日	第10福寿会GG(篠山市)	グラウンドゴルフ	11
4月25日	丹波彫刻会(丹波市)	彫刻教室	12
5月1日	新婦人の会(篠山市)	絵手紙教室	10
5月1日	蔵の会GG(篠山市)	グラウンドゴルフ	10
5月2日	第10福寿会GG(篠山市)	グラウンドゴルフ	16
5月4日	プリラボTao(篠山市)	プリザーブドフラワーアレンジメント	18

実施日等	団体名	活動内容	参加者数
5月8日	蔵の会GG(篠山市)	グラウンドゴルフ	6
5月9日	第10福寿会GG(篠山市)	グラウンドゴルフ	15
5月9日	丹波彫刻会(丹波市)	彫刻教室	12
5月11日	にし木会GG(篠山市)	グラウンドゴルフ	15
5月13日	城南地区まち協(篠山市)	公園見学	53
5月15日	蔵の会GG(篠山市)	グラウンドゴルフ	8
5月15日	結の会(篠山市)	日本舞踊の軽古	4
5月16日	第10福寿会GG(篠山市)	グラウンドゴルフ	12
5月16日	丹波彫刻会(丹波市)	彫刻教室	14
5月18日	蔵の会GG(篠山市)	グラウンドゴルフ	6
5月20日	プリラボTao(篠山市)	プリザーブドフラワーアレンジメント	3
5月21日	杉自治会(篠山市)	ウォーキングラリー	60
5月22日	子育てサークルチューリップ(篠山市)	子育てサークル活動	32
5月22日	ゑみの会(篠山市)	絵手紙教室	7
5月22日	蔵の会GG(篠山市)	グラウンドゴルフ	6
5月23日	第10福寿会GG(篠山市)	グラウンドゴルフ	16
5月25日	にし木会GG(篠山市)	グラウンドゴルフ	8
5月25日	恐竜化石を活かしたまちづくり協議会(篠山市)	総会	42
5月26日	結の会(篠山市)	日本舞踊の稽古	4
5月29日	蔵の会GG(篠山市)	グラウンドゴルフ	5
5月30日	第10福寿会GG(篠山市)	グラウンドゴルフ	10
5月30日	丹波彫刻会(丹波市)	彫刻教室	14
6月1日	蔵の会GG(篠山市)	グラウンドゴルフ	5
6月1日	結の会(篠山市)	日本舞踊の稽古	3
6月4日	ユネスコ協会	太古の生きもの館の見学と勉強会	27
6月5日	蔵の会GG(篠山市)	グラウンドゴルフ	6
6月6日	第10福寿会GG(篠山市)	グラウンドゴルフ	14
6月6日	丹波彫刻会(丹波市)	グラウンドゴルフ	11
6月8日	にしき会GG(篠山市)	グラウンドゴルフ	8
6月11日	プリラボTao(篠山市)	プリザーブドフラワーアレンジメント	4
6月12日	蔵の会GG(篠山市)	グラウンドゴルフ	7
6月12日	結の会(篠山市)	日本舞踊の稽古	2
6月12日	花と緑の推進会議	花と緑の研修	24
6月13日	第10福寿会GG(篠山市)	グラウンドゴルフ	15
6月13日	丹波彫刻会(丹波市)	彫刻教室	12
6月15日	子育てサークル「すずらん」(篠山市)	子育てサークル活動	48
6月18日	キッズライダー	ランニングバイク練習	30
6月20日	城南幼稚園(篠山市)	遠足	54
6月20日	第10福寿会GG(篠山市篠山市)	グラウンドゴルフ	9

実施日等	団体名	活動内容	参加者数
6月20日	丹波彫刻会(丹波市)	彫刻教室	12
6月22日	にしき会GG(篠山市)	グラウンドゴルフ	8
6月22日	結の会(篠山市)	日本舞踊の稽古	4
6月23日	城東小学校	遠足	19
6月26日	蔵の会GG(篠山市)	グラウンドゴルフ	6
6月27日	第10福寿会GG(篠山市)	グラウンドゴルフ	8
6月27日	丹波彫刻会(丹波市)	彫刻教室	12
6月29日	蔵の会GG(篠山市)	グラウンドゴルフ	7
7月3日	新婦人の会(篠山市)	絵手紙教室	5
7月3日	蔵の会GG(篠山市)	グラウンドゴルフ	6
7月4日	丹波彫刻会(丹波市)	彫刻教室	12
7月5日	結の会(篠山市)	日本舞踊の稽古	2
7月6日	蔵の会GG(篠山市)	グラウンドゴルフ	6
7月6日	丹波の森花くらぶ	研修会	13
7月9日	実践倫理宏正会(篠山市)	ミニ運動会	30
7月10日	蔵の会GG(篠山市)	グラウンドゴルフ	8
7月11日	丹波彫刻会(丹波市)	彫刻教室	12
7月11日	第10福寿会GG(篠山市)	グラウンドゴルフ	8
7月12日	丹波地域恐竜化石FM推進協議会	会議	12
7月12日	結の会(篠山市)	日本舞踊の稽古	2
7月13日	にしき会GG(篠山市)	グラウンドゴルフ	11
7月18日	第10福寿会GG(篠山市)	グラウンドゴルフ	9
7月18日	丹波彫刻会(丹波市)	彫刻教室	12
7月20日	蔵の会GG(篠山市)	グラウンドゴルフ	11
7月22日	丹南中学校陸上部(篠山市)	陸上部練習	7
7月22日	小枕子供会(篠山市)	こどもクラフト	15
7月22日	味間おやじの会(篠山市)	環境学習	23
7月24日	蔵の会GG(篠山市)	グラウンドゴルフ	7
7月24日	結の会(篠山市)	日本舞踊の稽古	2
7月24日	学校厚生会	花と緑の教室	24
7月25日	第10福寿会GG(篠山市)	グラウンドゴルフ	12
7月25日	プリラボTao(篠山市)	プリザーブドフラワーアレンジメント	7
7月25日	丹波彫刻会(丹波市)	彫刻教室	12
7月27日	にしき会GG(篠山市)	グラウンドゴルフ	8
7月28日	長坂中学校陸上部(三田市)	陸上部練習	11
7月29日	ゆりのき台中学校陸上部(三田市)	陸上部練習	8
7月31日	蔵の会GG(篠山市)	グラウンドゴルフ	6
8月1日	絵手紙教室(篠山市)	絵手紙教室	5
8月1日	第10福寿会GG(篠山市)	グラウンドゴルフ	15

実施日等	団体名	活動内容	参加者数
8月1日	丹波彫刻会(丹波市)	彫刻教室	13
8月2日	結の会(篠山市)	日本舞踊の稽古	3
8月3日	蔵の会GG(篠山市)	グラウンドゴルフ	7
8月3日	丹波の森花クラブ	研修会	9
8月5日	長坂中学校陸上部(三田市)	陸上部練習	12
8月5日	丹南中学校陸上部(篠山市)	陸上部練習	8
8月7日	新婦人の会(篠山市)	絵手紙教室	10
8月8日	第10福寿会GG(篠山市)	グラウンドゴルフ	9
8月10日	にし木会GG	グラウンドゴルフ	6
8月10日	結の会(篠山市)	日本舞踊の稽古	4
8月14日	蔵の会GG(篠山市)	グラウンドゴルフ	11
8月17日	蔵の会GG(篠山市)	グラウンドゴルフ	4
8月21日	蔵の会GG(篠山市)	グラウンドゴルフ	6
8月22日	丹波地域恐竜化石FM推進協議会	会議	10
8月22日	山南中学校陸上部(丹波市)	陸上部練習	6
8月22日	第10福寿会GG(篠山市)	丹波彫刻会(丹波市)	27
8月23日	結の会(篠山市)	日本舞踊の稽古	3
8月24日	蔵の会GG(篠山市)	グラウンドゴルフ	6
8月28日	蔵の会GG(篠山市)	グラウンドゴルフ	9
8月29日	長坂中学校陸上部(三田市)	陸上部練習	10
8月29日	市島中学校(丹波市)	陸上部練習	21
8月29日	第10福寿会GG(篠山市)	グラウンドゴルフ	11
8月29日	丹波彫刻会(丹波市)	彫刻教室	14
8月30日	結の会(篠山市)	日本舞踊の稽古	4
8月31日	にしき会GG(篠山市)	グラウンドゴルフ	7
9月2日	篠山東中学校陸上部(篠山市)	陸上部練習	10
9月2日	春日中学校陸上部(丹波市)	陸上部練習	12
9月4日	新婦人の会(篠山市)	絵手紙教室	6
9月4日	蔵の会GG(篠山市)	グラウンドゴルフ	6
9月4日	結の会(篠山市)	日本舞踊の軽古	4
9月5日	第10福寿会GG(篠山市)	グラウンドゴルフ	13
9月5日	丹波彫刻会(丹波市)	彫刻教室	14
9月6日	丹波地域恐竜化石FM推進協議会	会議	7
6月6日	第10福寿会GG(篠山市)	グラウンドゴルフ	14
9月8日	丹波の森花くらぶ(丹波市)	研修会	20
9月9日	味間修徳塾	勉強会	12
9月9日	藍中学校陸上部(三田市)	陸上部練習	9
9月9日	八景中学校陸上部(三田市)	陸上部練習	26
9月9日	市島中学校陸上部(丹波市)	陸上部練習	24

実施日等	団体名	活動内容	参加者数
9月9日	プリラボTao(篠山市)	プリザーブドフラワーアレンジメント	3
9月10日	ゆりのき台中学校陸上部(三田市)	陸上部練習	6
9月10日	丹南中学校陸上部(篠山市)	陸上部練習	7
9月11日	蔵の会GG(篠山市)	グラウンドゴルフ	8
9月11日	むかしばなし勉強会	勉強会	6
9月12日	丹波彫刻会(丹波市)	彫刻教室	10
9月13日	あけびの会	自然観察	15
9月13日	結の会(篠山市)	日本舞踊の稽古	4
9月15日	三田学園中学校陸上部(三田市)	陸上部練習	25
9月16日	篠山東中学校陸上部(篠山市)	陸上部練習	12
9月19日	おもしろゼミナール	勉強会	20
9月19日	山南中学校陸上部(丹波市)	陸上部練習	15
9月19日	柏原中学校陸上部(丹波市)	陸上部練習	15
9月19日	第10福寿会GG(篠山市)	グラウンドゴルフ	12
9月19日	丹波彫刻会(丹波市)	彫刻教室	11
9月20日	青垣中学校陸上部(丹波市)	陸上部練習	11
9月21日	蔵の会GG(篠山市)	グラウンドゴルフ	8
9月22日	結の会(篠山市)	日本舞踊の稽古	2
9月25日	蔵の会GG(篠山市)	グラウンドゴルフ	8
9月26日	第10福寿会GG(篠山市)	グラウンドゴルフ	13
9月26日	丹波地域恐竜化石FM推進協議会	会議	10
9月26日	丹波彫刻会(丹波市)	彫刻教室	14
10月5日	蔵の会GG(篠山市)	グラウンドゴルフ	8
10月6日	結の会(篠山市)	日本舞踊の稽古	4
10月7日	ゆりのき台中学校陸上部(三田市)	陸上部練習	6
10月8日	篠山中学校陸上部	陸上部練習	10
10月8日	丹南中学校陸上部	陸上部練習	17
10月8日	藍中学校陸上部(三田市)	陸上部練習	7
10月8日	プリラボTao	プリザーブドフラワー	2
10月9日	長坂中学校陸上部(三田市)	陸上部練習	10
10月9日	ゆりのき台中学校陸上部(三田市)	陸上部練習	13
10月9日	春日中学校陸上部(丹波市)	陸上部練習	27
10月9日	氷上中学校陸上部(丹波市)	陸上部練習	20
10月9日	篠山東中学校陸上部	陸上部練習	16
10月10日	大山幼稚園遠足(篠山市)	遠足	32
10月10日	第10福寿会GG(篠山市)	グラウンドゴルフ	9
10月10日	丹波彫刻会(丹波市)	彫刻教室	10
10月11日	結の会(篠山市)	日本舞踊の稽古	2
10月12日	たんばの森花くらぶ	研修会	22

実施日等	団体名	活動内容	参加者数
10月13日	篠山東中学校陸上部	陸上部練習	4
10月14日	味間の自然を楽しむ会	自然観察会	40
10月14日	氷上中学校陸上部(丹波市)	陸上部練習	16
10月14日	丹南中学校陸上部(篠山市)	陸上部練習	15
10月14日	篠山東中学校陸上部(篠山市)	陸上部練習	16
10月14日	富士中学校陸上部(三田市)	陸上部練習	14
10月14日	けやき台中学校陸上部(三田市)	陸上部練習	34
10月15日	長坂中学校陸上部(三田市)	陸上部練習	14
10月15日	ゆりのき台中学校陸上部(三田市)	陸上部練習	16
10月17日	丹波彫刻会(丹波市)	彫刻教室	11
10月18日	結の会(篠山市)	日本舞踊の稽古	4
10月18日	丹波市篠山市中学校駅伝競走大会	駅伝大会	199
10月21日	ごらくトンボ虫クラブ	自然観察会	15
10月21日	丹南中学校陸上部(篠山市)	陸上部練習	17
10月21日	春日中学校陸上部(丹波市)	陸上部練習	20
10月21日	八景中学校陸上部(三田市)	陸上部練習	24
10月21日	けやき台中学校陸上部(篠山市)	陸上部練習	31
10月21日	長坂中学校陸上部(三田市)	陸上部練習	14
10月21日	上野台中学校陸上部(三田市)	陸上部練習	7
10月21日	藍中学校陸上部(三田市)	陸上部練習	7
10月24日	富山保育園・たまみずこども園	遠足	70
10月24日	第10福寿会GG(篠山市)	グラウンドゴルフ	12
10月24日	丹波彫刻会(丹波市)	彫刻教室	13
10月25日	結の会(篠山市)	日本舞踊の稽古	4
10月25日	丹有地区中学校駅伝競走大会	駅伝大会	301
10月26日	味間認定こども園	遠足	67
10月26日	岡野幼稚園(篠山市)	遠足	16
10月26日	にしき会GG(篠山市)	グラウンドゴルフ	13
10月27日	味間認定こども園(篠山市)	遠足	90
10月30日	蔵の会GG(篠山市)	グラウンドゴルフ	6
10月31日	蔵の会GG(篠山市)	グラウンドゴルフ	8
11月1日	味間小学校遠足(篠山市)	遠足	106
11月1日	結の会(篠山市)	日本舞踊の稽古	2
11月2日	蔵の会GG(篠山市)	グラウンドゴルフ	6
11月2日	草山郷づくり協議会	自然観察会	25
11月6日	絵手紙の会(篠山市)	絵手紙教室	5
11月6日	蔵の会GG(篠山市)	グラウンドゴルフ	6
11月6日	結の会(篠山市)	日本舞踊の稽古	4
11月7日	今田幼稚園遠足(篠山市)	遠足	39

実施日等	団体名	活動内容	参加者数
11月7日	第10福寿会GG(篠山市)	グラウンドゴルフ	13
11月7日	丹波彫刻会(丹波市)	彫刻教室	11
11月8日	プリラボTao	プリザーブドフラワーアレンジメント	2
11月10日	にしき会GG(篠山市)	グラウンドゴルフ	11
11月10日	結の会(篠山市)	日本舞踊の稽古	3
11月13日	蔵の会GG(篠山市)	グラウンドゴルフ	6
11月15日	結の会(篠山市)	日本舞踊の稽古	4
11月16日	住之江区老人クラブ連合会(午前)	遠足	315
11月16日	住之江区老人クラブ連合会(午後)	遠足	180
11月16日	蔵の会GG(篠山市)	グラウンドゴルフ	6
11月16日	篠山高齢者大学ノルディックウォーキング	ノルディックウォーキング	30
11月18日	プリラボTao	プリザーブドフラワーアレンジメント	2
11月20日	蔵の会GG(篠山市)	グラウンドゴルフ	5
11月21日	第10福寿会GG(篠山市)	グラウンドゴルフ	12
11月21日	丹波彫刻会(丹波市)	彫刻教室	10
11月22日	結の会(篠山市)	日本舞踊の稽古	2
11月27日	蔵の会GG(篠山市)	グラウンドゴルフ	6
11月28日	第10福寿会GG(篠山市)	グラウンドゴルフ	11
11月28日	丹波彫刻会(丹波市)	彫刻教室	12
12月2日	篠山東中学校陸上部(篠山市)	陸上部練習	18
12月4日	新婦人の会(篠山市)	絵手紙教室	7
12月4日	蔵の会GG(篠山市)	グラウンドゴルフ	6
12月4日	結の会	日本舞踊の稽古	4
12月5日	第10福寿会GG(篠山市)	グラウンドゴルフ	15
12月5日	丹波彫刻会(丹波市)	彫刻教室	10
12月7日	蔵の会GG(篠山市)	グラウンドゴルフ	8
12月7日	結の会(篠山市)	日本舞踊の稽古	2
12月7日	にしき会GG大会(篠山市)	グラウンドゴルフ	16
12月10日	プリラボTao	プリザーブドフラワー教室	3
12月11日	むかしばなし大学	むかしななしの勉強会	5
12月11日	蔵の会GG(篠山市)	グラウンドゴルフ	6
12月11日	結の会(篠山市)	日本舞踊の稽古	4
12月12日	蔵の会GG(篠山市)	グラウンドゴルフ	18
12月12日	丹波彫刻会(丹波市)	彫刻教室	11
12月15日	蔵の会GG(篠山市)	グラウンドゴルフ	10
12月16日	丹南中学校陸上部	陸上部練習	15
12月16日	篠山東中学校陸上部	陸上部練習	18
12月16日	鳳鳴高校陸上部	陸上部練習	12
12月18日	蔵の会GG(篠山市)	グラウンドゴルフ	9

実施日等	団体名	活動内容	参加者数
12月19日	丹波彫刻会(丹波市)	彫刻教室	11
12月21日	蔵の会GG(篠山市)	グラウンドゴルフ	7
12月25日	蔵の会GG(篠山市)	グラウンドゴルフ	6
1月8日	絵手紙教室(新婦人の会)	絵手紙教室	6
1月9日	結の会(篠山市)	日本舞踊の稽古	4
1月9日	高齢者大学	ノルディックウォーキング	20
1月9日	丹波彫刻会(丹波市)	彫刻教室	13
1月11日	並木道公園水彩画倶楽部(篠山市)	水彩画の活動	2
1月15日	蔵の会GG(篠山市)	グラウンドゴルフ	7
1月18日	並木道公園水彩画倶楽部(篠山市)	水彩画の活動	5
1月18日	蔵の会GG(篠山市)	グラウンドゴルフ	6
1月18日	結の会	日本舞踊の稽古	2
1月18日	並木道公園水彩画倶楽部	水彩画の活動	5
1月22日	蔵の会GG(篠山市)	グラウンドゴルフ	6
1月23日	並木道公園水彩画倶楽部	水彩画の活動	2
1月23日	丹波彫刻会(丹波市)	彫刻教室	12
1月29日	蔵の会GG(篠山市)	グラウンドゴルフ	6
1月29日	結の会(篠山市)	日本舞踊の稽古	3
1月30日	丹波彫刻会(丹波市)	彫刻教室	10
2月2日	並木道公園水彩画倶楽部(篠山市)	水彩画の活動	2
2月2日	結の会	日本舞踊の稽古	4
2月3日	丹波の森花くらぶ	花と緑に関する勉強会	7
2月5日	新婦人の会(篠山市)	絵手紙教室	8
2月5日	蔵の会GG(篠山市)	グラウンドゴルフ	7
2月6日	丹波彫刻会(丹波市)	彫刻教室	13
2月8日	並木道公園水彩画倶楽部(篠山市)	水彩画の活動	2
2月8日	学校厚生会(篠山市)	椎茸ホダ木づくり	23
2月13日	丹波彫刻会(丹波市)	彫刻教室	12
2月15日	並木道公園水彩画倶楽部(篠山市)	水彩画の活動	2
2月15日	蔵の会GG(篠山市)	グラウンドゴルフ	4
2月15日	結の会(篠山市)	日本舞踊の稽古	2
2月17日	丹波の森花くらぶ	花と緑に関する勉強会	4
2月19日	蔵の会GG(篠山市)	グラウンドゴルフ	6
2月19日	丹南音頭保存会	舞踊の練習	7
2月20日	桜害虫防除対策会議(県民局)	研修会	20
2月20日	丹波彫刻会(丹波市)	彫刻教室	15
2月22日	並木道公園水彩画倶楽部	水彩画の活動	2
2月26日	蔵の会GG(篠山市)	グラウンドゴルフ	5
2月26日	結の会(篠山市)	日本舞踊の稽古	4

実施日等	団体名	活動内容	参加者数
2月27日	結の会(篠山市)	日本舞踊の稽古	4
2月27日	高齢者大学	ノルディックウォーキング	16
2月27日	丹波彫刻会(丹波市)	彫刻教室	13
3月1日	並木道公園水彩画倶楽部(篠山市)	水彩画の活動	2
3月1日	蔵の会GG(篠山市)	グラウンドゴルフ	8
3月2日	蔵の会GG(篠山市)	グラウンドゴルフ	6
3月5日	新婦人の会	絵手紙教室	7
3月6日	第10福寿会GG(篠山市)	グラウンドゴルフ	7
3月7日	プリラボTao(篠山市)	プリザーブドフラワー教室	3
3月8日	並木道公園水彩画倶楽部(篠山市)	水彩画の活動	2
3月10日	鳳鳴高校陸上部(篠山市)	陸上の練習	12
3月12日	富山保育園(篠山市)	遠足	20
3月12日	蔵の会GG(篠山市)	グラウンドゴルフ	7
3月12日	結の会(篠山市)	日本舞踊の稽古	4
3月13日	第10福寿会GG(篠山市)	グラウンドゴルフ	10
3月13日	丹波彫刻会(丹波市)	彫刻教室	10
3月15日	並木道公園水彩画倶楽部(篠山市)	水彩画の活動	2
3月15日	蔵の会GG(篠山市)	グラウンドゴルフ	6
3月15日	結の会(篠山市)	日本舞踊の練習	3
3月16日	プリラボTao(篠山市)	プリザーブドフラワー教室	3
3月19日	丹南音頭保存会	舞踊の練習	8
3月19日	並木道公園水彩画倶楽部(篠山市)	水彩画の活動	1
3月20日	並木道公園水彩画倶楽部(篠山市)	水彩画の活動	2
3月20日	丹波彫刻会(丹波市)	彫刻教室	10
3月21日	丹波の森花くらぶ	花と緑に関する勉強会	10
3月22日	にしき会GG(篠山市)	グラウンドゴルフ	6
3月22日	丹波の森花クラブ	花と緑に関する勉強会	25
3月23日	プリラボTao(篠山市)	プリザーブドフラワー教室	6
3月26日	蔵の会GG(篠山市)	グラウンドゴルフ	6
3月26日	結の会(篠山市)	日本舞踊の練習	3
3月27日	第10福寿会GG(篠山市)	グラウンドゴルフ	11
3月27日	結の会(篠山市)	日本舞踊の稽古	5
3月27日	丹波彫刻会(丹波市)	彫刻教室	9
3月29日	並木道公園水彩画倶楽部(篠山市)	水彩画の活動	2
3月29日	蔵の会GG(篠山市)	グラウンドゴルフ	7
3月29日	結の会(篠山市)	日本舞踊の稽古	15

丹波並木道中央公園森の円卓会議開催状況

森の円卓会議開催状況

区 分	開 催 日	開 催 地	出席者数	協 議 事 項
第 1 回	平成29年 7月11日	丹波並木道中 央公園管理事 務所会議室	20名	・平成29年度の公園の取組みについて（計画） ・第6回丹波なみきみちまつり2017について（計画）
第 2 回	平成30年 1月29日	丹波並木道中 央公園管理事 務所会議室	21名	・平成29年度の公園の取組みについて（報告） ・平成30年度の公園の取組みについて（計画） ・公園開園10周年の取組について（報告）

丹波並木道中央公園 森の円卓会議名簿

平成30年3月31日

	氏名	職名・所属等
委員長	角野 幸博	関西学院大学教授、丹波の森公苑長、丹波の森研究所所長
副委員長	土性 里花	住民代表
副委員長	杉尾 吉弘	株式会社 夢こんだ社長
委員	斉藤 邦彦	大山郷づくり協議会 会長
委員	谷後 幸一	味間地区まちづくり協議会 会長
委員	團野 廣美	大山下自治会会長
委員	森 正樹	西古佐自治会会長
委員	足立 輝文	木工サポーター
委員	谷口 次男	篠山自然の会 副代表
委員	池田 忠広	兵庫県立人と自然の博物館
委員	前田 憲輝	(公財)兵庫県園芸・公園協会 総務部長
委員	森田 学	(公財)兵庫丹波の森協会 常務理事
委員	谷垣 友里	恐竜F.Mワークショップ推進研究員、一般社団法人ROOT
オブザーバー	橋本 功	協同組合 丹波林産振興センター理事長
オブザーバー	中澤 康夫	篠山左官技術研究会 会長
行政	安井 誠一郎	兵庫県 県土整備部 まちづくり局 公園緑地課
行政	植田 繁仁	兵庫県 丹波県民局 丹波土木事務所 公園砂防課
行政	井上 隆	兵庫県 丹波県民局 丹波土木事務所 管理課
行政	村上 由樹	篠山市 教育委員会 社会教育文化財課

施設の概要・沿革

丹波並木道中央公園について

1 概要

丹波並木道中央公園は、「丹波の森構想」に基づく広域レクリエーション、都市と農村の交流及び地域活性化の拠点となる丹波地域初の広域公園です。

本公園を「丹波の夢ビジョン」で示されている「いのち（自然）、ひと（人間）、なりわい（産業）」の3つの「環」を育む拠点として、県民の参画と協働によって、魅力的な森の空間を体感していただける公園です。

■所在地：兵庫県篠山市西古佐・大山下

■開園面積 70.9ha

■開園年月 平成19年10月14日

■種別 広域公園

■休業日 12月29日～1月3日

■主な施設

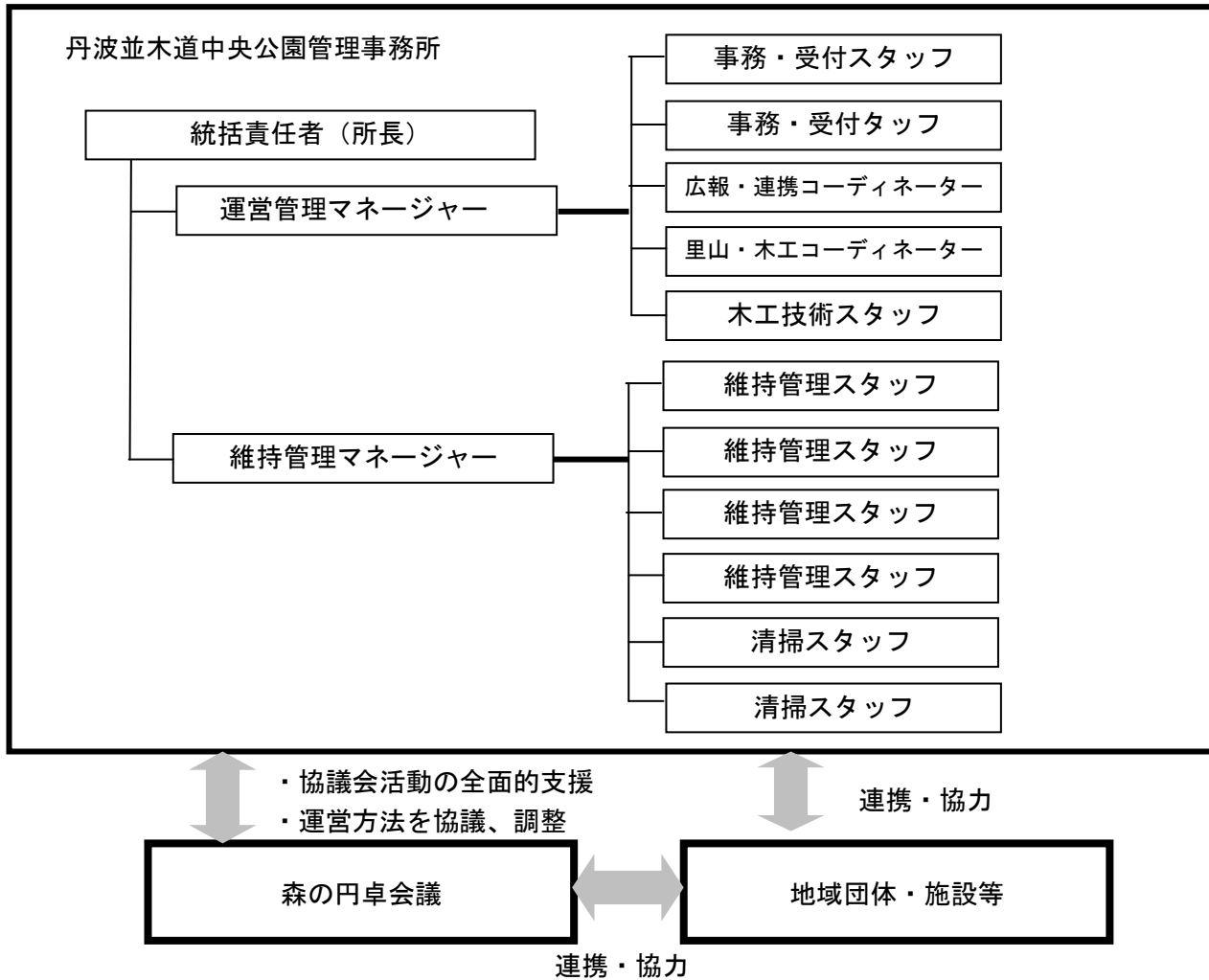
名 称	内 容
公 園 管 理 棟	事務所、会議室、トイレ（木造平屋建 279㎡）
か や ぶ き 民 家	畳部屋、かまど、トイレ（木造平屋建 242㎡）
森 林 活 動 セ ン タ ー	森林活動拠点（木造平屋建 374㎡）
駐 車 場	普通乗用車 110台、バス 5台、臨時駐車場 80台
広 場	芝生広場（4200㎡）、森の広場（9,400㎡）、お花見広場（1900㎡）、朝市広場（1200㎡）
棚 田	棚田（2200㎡）、あおぞら広場（2500㎡）
育 成 展 示 林	生産林（5.1ha）、景観林（1.8ha）、活動林（2.6ha）、
植 栽 地 等	高木 約 1000本、中低木 約 7200本
ト イ レ ・ 休 憩 所	トイレ 4棟、東屋 7棟、展望テラス 1基、パーゴラ 2基
調 整 池	調整池 3箇所、ため池 1箇所
倉 庫	木造平屋建 30㎡ 2棟
遊 具 等	遊具 1基、木製散歩道 77m
森 の 聖 域 ゾ ー ン	21.4ha

2 沿 革

- ・平成19年10月14日 公園開園
- ・平成24年10月15日 公園開園5周年
- ・平成29年10月15日 公園開園10周年

組織と職員

(1) 組織体系



(2) 業務分担表 (兵庫丹波の森協会所属スタッフのみ)

役職	氏名	担当業務内容
統括責任者(所長)	堀毛 宏章	<ul style="list-style-type: none"> 公園管理業務の統括及び各業務の総合調整 安全管理の総括 森の円卓会議の開催、運営企画
運営管理マネージャー	塩山 沙弥香	<ul style="list-style-type: none"> 統括責任者の代行、補佐 住民参画の協働の実務 広報発行、イベントの企画 森の円卓会議の開催、運営企画
広報・連携コーディネーター	時本 美重	<ul style="list-style-type: none"> 住民の参画と協働のサポート イベントの企画、各種調整 広報紙の企画・編集、情報発信
里山・木エコーディネーター	門上 保雄	<ul style="list-style-type: none"> 森林活動センターの各種プログラムの企画、開催、運営 参画と協働のサポート、各種調整
事務・受付スタッフ	溝端 季子	<ul style="list-style-type: none"> 事務処理業務、会計業務 受付業務、苦情処理、利用者調整、利用者対応等、 イベント運営補助

事務・受付スタッフ	花川 恭子	<ul style="list-style-type: none"> ・事務処理業務、会計業務 ・受付業務、苦情処理、利用者調整、利用者対応等、 ・イベント運営補助
木工技術スタッフ	富田 浩之	<ul style="list-style-type: none"> ・森林活動センターの各種プログラムの実施、運営補助 ・森林活動センターの維持管理作業 ・利用者対応、苦情受付

利用案内

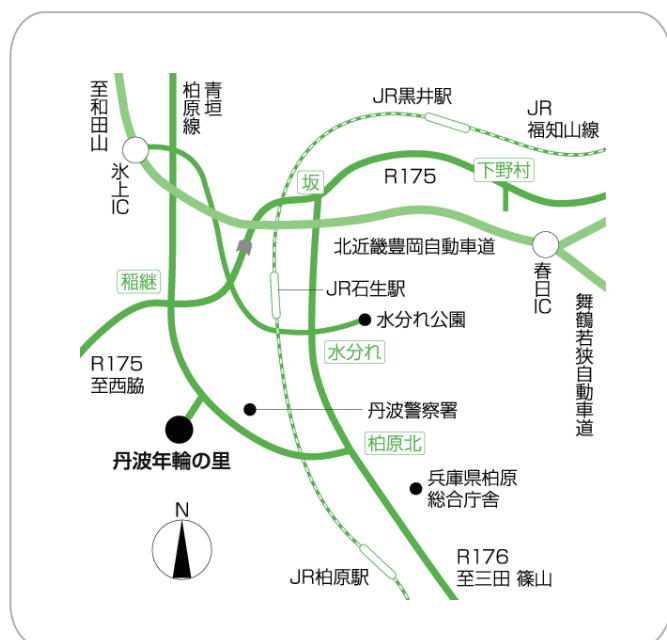
丹波の森公苑

- 開園時間 午前9時～午後10時まで
- 休園日 月曜日（祝日の場合はその翌日）
12月31日から1月1日まで
（ただし、アトリエの継続利用については月曜日も利用可）
- アクセス
 - ◇自動車利用
 - ・舞鶴若狭自動車道「丹南篠山口IC」から、国道176号を福知山方面へ25分
 - ・舞鶴若狭自動車道「春日IC」から、国道175号・176号を柏原方面へ20分
 - ・北近畿豊岡自動車道「氷上IC」から、柏原青垣線、国道176号を篠山方面へ15分
 - ・中国自動車道「滝野社IC」から、国道175号を福知山方面へ45分
 - ◇JR利用
 - ・JR福知山線「柏原駅」下車、徒歩15分



丹波年輪の里

- 開園時間 午前9時～午後9時まで
- 休園日 月曜日（祝日の場合はその翌日）
12月31日から1月1日まで
- アクセス
 - ◇自動車利用
 - ・舞鶴若狭自動車道「丹南篠山口IC」から、国道176号を福知山方面へ30分
 - ・舞鶴若狭自動車道「春日IC」から、国道175号・176号を柏原方面へ15分
 - ・北近畿豊岡自動車道「氷上IC」から、柏原青垣線、国道176号を篠山方面へ5分
 - ・中国自動車道「滝野社IC」から、国道175号を福知山方面へ40分
 - ◇JR利用
 - ・JR福知山線「柏原駅」下車、車で約5分



ささやまの森公園

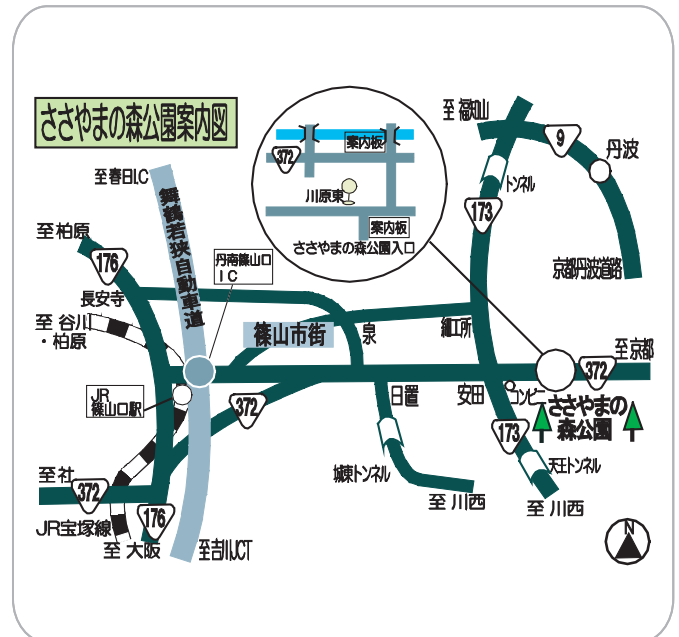
- 開園時間 午前9時～午後5時まで
- 休園日 月曜日（祝日の場合はその翌日）
12月29日から1月3日まで

■入園料・駐車料 無料

■アクセス

◇自動車利用

- ・舞鶴若狭自動車道「丹南篠山口IC」から、
国道372号を亀岡方面へ30分
- ・京都縦貫自動車道「亀岡IC」から、
国道372号を篠山方面へ40分



丹波並木道中央公園

■開園時間 駐車場利用時間 午前8時～午後5時30分まで

■休園日 12月29日から1月3日まで

■入園料・駐車料 無料

■アクセス

◇自動車利用

- ・舞鶴若狭自動車道「丹南篠山口IC」から、
国道175号を福知山方面へ10分
- ・北近畿豊岡自動車道「氷上IC」から、
柏原青垣線、国道176号を篠山方面へ30分
- ・中国自動車道「神戸三田IC」から、
国道176号を福知山方面へ30分

◇JR利用

- ・JR福知山線「丹波大山駅」下車、徒歩10分

