



\* CONTENTS \*

- ◆ 丹波流生活の知恵、その継承を子どもたちに／地域づくり支援…2・3
- ◆ 丹波青少年本部からのお知らせ／森あそびのススメ…4
- ◆ 生活創造ニュース(たんば.COM)／くらしあんしん…5
- ◆ ささやまの森公園／丹波年輪の里…6
- ◆ 丹波並木道中央公園／丹波の森情報…7
- ◆ 丹波の森フェスティバルのお知らせ／メールマガジン購読募集中／森のクイズ…8



## 丹波流生活の知恵、 その継承を 子どもたちに！



丹波の森公苑長  
丹波の森研究所長  
中瀬 勲

早い梅雨入り、異常な雨の降り方、蒸し暑さなど、私たちのこれまでの経験と比べると、「変わったな」と思われる程の異常な気象状況が近年続いています。過去数十年、私たちが経済成長を謳歌した時期には、それほど甚大な被害をもたらす自然災害は少なかったように思います。しかし、阪神・淡路大震災以降、新潟や福岡などでの地震災害、豊岡や佐用などでの大水害などが頻発し、この度の東日本大震災では、大地震と巨大津波、さらには原子力発電所の最悪の事故による未曾有の甚大な人的・

物的な被害が発生し、今も続いています。私たちは、原子力や大量の化石燃料の消費のもとで成り立つ画一的な快適で便利な生活を、これからも継続するのかが問われているともいえます。

50年ほど前の私たちの生活の中に、この問題解決のヒントがあるかもしれません（以下では私の記憶を紹介しますが、丹波の皆さんは丹波での経験を思い浮かべてみてください）。井戸水や溪流で冷やしたスイカ的美味しさは、私が物心ついた頃の夢のような心地よい記憶の一つです。加えて、朝夕の打ち水、夕方、雨模様の際にヤンマが家へ飛び込んできた経験、早朝、近くの森でのクワガタやカブトムシ採りをした際の興奮、自宅近くの小川の橋での夕涼み、会話、囲碁・将棋、魚採りなどに夢中になった河原遊びなど……懐かしい思い出は枚挙にいとまがありません。自宅にはヘチマ、ヒヨウタン、ウリ、さらにはアサ

ガオなどの棚栽培がありました。今でいう緑のカーテンです。蚊帳も懐かしい思い出です。エアコンなどに頼らないリサイクル型の自然の懐に抱かれた生活であったといえます。これらを古い昔のこと、ノスタルジーと片付けるのではなく、環境配慮型の生活の伝統的な知恵とみなすことができます。自然に寄り添った暮らし方の知恵の今日的な復権が、化石燃料などを大量に消費しなくてすむ社会の実現につながるものと思います。

既に、丹波の森公苑では、丹波縄文の森塾をはじめ子どもたちと自然との付き合いの術を伝える講座が開催されていますが、さらに活性化することを期待したいものです。「丹波の人々が自然との付き合いの術を伝える」ことを期待したいものです。

### 教えて！

### 丹波の森協会の

### 地域づくり支援

ふくろう爺さん、お元気？

たんちゃん、久しぶりじゃのう。

ふくろう爺さんと話していたら、地域づくりがだんだん分かってきたわ。でも、進め方が分からなくて、困っているところもあるんじゃないかしら。

ええことを聞いてくれた。今日は（財）兵庫丹波の森協会（以下森協会）の地域づくりの支援について話そう。

たのしみだわ……

森協会は、丹波の自然や文化を大切にしたい地域づくり「丹波の森構想」をすすめるために、約20年前に10の町（今の篠山市、丹波市）がお金を出しあってつくった。だから、丹波の地域づくりを支援するのはあたりまえじゃ。



そうなの……

これまで15年間、研究員が地域に入って、地域づくりを支援してきたが、今年から、支援の考え方をよりはっきりさせて進めようとしておるぞ。

どんなこと？

篠山市・丹波市には、44の地区（小学校区）がある。それぞれの地区にまちづくり協議会や自治協議会があって、地域づくりを進めておる。

お父さんから聞いたわ。

地域づくりをどんどん進めている元気な地区と、どうしていいかわからなくて困っている地区がある。森協会は、地区・行政（市・県）と連絡をとりながら、「ほんとうに困っている地区」を支援していこうとしておるぞ。



丹波市 地域づくりリーダーのワークショップ

とっても大切なことね。ところで、どんなことをするの？

三つあるぞ。第一は44地区の「地区カルテ」づくり。医者が患者の状態を書くように、地区の状態や何が必要かを地区ごとにまとめるんじや。こうすれば、地区・市・森協会などが同じ考えで地域づくりを進められる。

すばらしいわ。カルテをまとめることが地域づくりの第一歩になるし、数年後に書きかえれば、地区の変化や成長もわかるわね。

ええことに気がついた。この夏、地区や市の協力でカルテづくりが進んだぞ。第二は、地域づくりに詳しい研究員が地区にをかけて、地域づくりの勉強会、地区の現状しらべ、計画づくりなどを支援する「研究員の派遣（はけん）」じや。

たのもしいわ。

さっきもいったけど、地域や市と話しあって、ほんとうに困っている数地区に研究員が入ろうとしておる。

ちょっとした相談ののってほしい地区は、どうすればいいの？

「市を通じて森協会（丹波の森公苑）に来ていただければ、いつでも相談にのります」と言っておるぞ。地域に出て行って「相談会」をひらくこともあるぞじや。

よかった、安心したわ。



篠山市 中高生が主催したミュージックフェスタ

第三は、おこがましいが「人材の育成」じや。これはなかなかむずかしい。勉強会や話し合い、計画づくりなどを通じて人づくりを進めようとしておるぞ。

勉強だけじゃなくて、じっさいの活動をつうじた人づくりね・・・

このほか行政の担当者といっしょに研修会を開く計画もあるようじや。

いろいろやるのね。

丹波は、もともと地域づくりが盛んなところ。もっともっと元気で魅力的な地域になればええのう。きょうはこれまでじや。

わたしもがんばるわ・・・

## プロフィール

たんちゃん

丹波地域に住む、バスケットボールとキーボードが好きで小学4年の女子。ふくろう爺さんと話すうちに、地域づくりにだんだん興味をわいてきた。

## ふくろう爺さん

丹波の森に長く棲み、丹波地域を見つづけてきた長老のふくろう。地区ごとの地域づくりをあたたく見守りながら、エールを送っている。

地域づくりは、地域の将来像の実現にむけ、地域の資源（人・モノ・カネ・情報など）をいかにして、持続的に取り組むことです。兵庫丹波の森協会／丹波の森研究所では、地区の情報をもとめたカルテの作成を進めています。地区・市と情報を共有しながら、支援が必要な地区の勉強会や計画づくりなどに研究員がかけたり、ご相談に応じます。ご連絡はこちらへ

（財）兵庫丹波の森協会／丹波の森研究所

TEL/FAX/ONSITE-06693  
E-mail: mori-kenkyu@tanba-mori.or.jp



## 丹波青少年本部からのお知らせ

### 丹波出会いサポートセンター

丹波の森公苑1Fに、「丹波出会いサポートセンター」を開設しています。登録会員どうしの“お見合い”機会の提供や、お見合いイベント情報の提供などを通して、独身男女のみなさまの出会いと結婚をサポートします。

良い出会いがあれば結婚を…と考えておられる方、いちどお問い合わせください。

#### 縁結び交流会

日時：10月9日(日)

場所：篠山市内

くわしくは、下記までお問い合わせ下さい。

◆丹波出会いサポートセンター  
電話0795-78-9130

参加者  
募



### 環境実態立入調査を実施しています

兵庫県青少年愛護条例に基づき、子どもたちが安心してインターネットや携帯電話を利用したり、書店やコンビニエンスストアを利用したりできるように、店舗や施設の環境実態立入調査を実施しています。

有害サイトへのアクセスを制限するフィルタリング・ブロックサービスの提供状況や、アダルト雑誌・ビデオが適切に陳列されているか等について、各施設や店舗を訪問して調査しています。

みなさまのご理解・ご協力を、よろしくお願いたします。

◆丹波青少年本部事務局  
電話0795-72-5168



## 森あそびの ススメ

—シカが落とした宝石—

虫は自然界の礎であると共に、私たちにいろいろな姿を見せて楽しませてくれます。

日本人は、鳴く虫を聞き、ホタルを楽しみ、虫を親しむ文化をつくりました。

蝶の翅の模様や構造色、甲虫の金属色など目を見張るものがあります。虫を使った装飾工芸品などもつくりました。飛鳥時代につくられ法隆寺に所蔵されている国宝「玉虫の厨子」が有名です。

タマムシは衰弱したエノキの幹やサクラの幹などに産卵し、きれいな成虫に育ちます。

最近是我们が住んでいるところに馬や牛が少なくなり見る機会が減りましたが、丹波の森公苑ではシカが馬や牛の代わりをしています。

動物の糞をたべる「オオセンチコガネ」。まさに生きている宝石です。

「掃きだめに鶴」と言いますが、オオセンチコガネは胸部や上翅が緑や青、赤銅褐色の金属光沢を帯び、糞の中から出てきたことを知らなければ全ての人感動します。糞を専門に分解する虫がいるからこそ、牧場は成り立ち、自然が成り立っていることを忘れてはならないと思います。「きたない」



から目をそらすという姿勢からは自然は見えてこないし、それは身勝手にすぎないと思います。



(注) 写真：玉虫の厨子=ウィキペディア

タマムシ=岐阜大学地球昆虫図鑑

オオセンチコガネ=2011.6.19丹波の森公苑撮影

## 市街地の「にぎわい」と特産を活用した地域の活性化

県民交流広場事業が本格実施され6年目を迎えました。  
丹波管内では全ての小学校区で地域の課題を考え特色を  
生かした取り組みが行われています。

\*\*\*\*\*

### 活動事例紹介

\*\*\*\*\*

#### 中央地区自治振興会・丹波市商工会氷上支部 共催 【第2回 丹波甲賀の里 軽トラ市開催】

中央地区自治振興会では、丹波市商工会氷上支部と共催で『第2回 丹波甲賀の里 軽トラ市』が開催されました。訪れた人たちは、歩行者天国になった商店街で、買い物や出店者との会話を楽しんでいました。昔のような街のにぎわいが復活しました。今後、更なる取り組みで地域活力の増進が図られることを期待します。



第2回 丹波甲賀の里 軽トラ市

\*\*\*\*\*

#### 篠山市西紀南地区 【第2回 黒大豆味噌づくり教室開催】

黒大豆の産地である篠山市西紀南地区では、『第2回 黒大豆味噌づくり教室』が開催されました。特産の黒大豆のくず豆を有効利用しようと、西紀南まちづくり協議会が企画されました。阪神間からの参加者は夫婦連れが多く、初めての味噌づくりに汗を流しながら楽しいひとときを過ごされました。地域資源を活用した味噌づくりをきっかけとした、都市との交流の今後の広がりが楽しみです。



第2回 黒大豆味噌づくり教室



「高齢者を狙った投資トラブルが増加  
—劇場型、被害回復型に注意—」

#### 相談事例

「ある日、海外で大規模な開発事業を行っているというA社への投資を勧めるダイレクトメールが届き、2~3日後にA社に投資する権利を所有していれば高値で買い取るとの電話がかかってきた。信用できるか？」

「過去に未公開株を購入して損害を被ったことがあるが、最近、過去の被害を取り返してあげるから新たな投資組合に参加しないかという勧誘を受け、加入金を振り込んだが、その後連絡がとれなくなりました。」

#### アドバイス

事例の一つ目は複数の業者が登場する「劇場型」と呼ばれる手口です。“売り手”と“買い手”が現れ、あなたが手にした権利がすぐに転売でき、差額が手に入るような錯覚に陥らせるものです。ダイレクトメールだけでは信用しない高齢者も、タイミングをあわせてかかってくる電話で「必ず儲かる」「元本は保証されている」などと勧誘され、被害にあってしまうことがあります。中には、金融庁など公的な機関の名前を使って信用させようという詐欺的手法を用いるケースもみられるので注意が必要です。

また、二つ目のケースでは、未公開株の購入者リストなどを入手した業者が、過去の被害を回復したいという消費者

の心理に付けいてくるケースです。

これらのトラブルは契約金額も高額であり、おかしいと気づいたときには、相手方の業者が所在不明になっているなど被害の回復が困難なケースが多く見られます。

「あなただけが儲かる」ようなうまい話は世の中にありませんし、そのような話が「あなただけに知らされる」こともありません。きっぱりと断りましょう。

断りきれずに契約してしまったり、あやしいと思ったら、すぐに消費生活センターに相談しましょう。

#### 出前講座実施中

自治会や老人会などの集会に向いて、担当職員が悪質商法等の被害防止を呼びかける「出前講座」を行っています。費用はかかりませんので、ぜひ、ご相談ください。  
丹波消費生活センター(丹波の森公園内)  
TEL(0795)72-0999 FAX(0795)72-0899



兵庫県自然活用型野外CSR事業

# ささやまの森公園



☀ 8月

- ・草木染め教室
- ・そば道場入門 ほか

☀ 9月

- ・秋の夜 虫の声を聞き分けよう
- ・シューベルティアアーデたんば2011 里山コンサート区 ほか



定  
例  
プ  
ロ  
グ  
ラ  
ム

☀ 10月

- ・秋の里山まつり
- ・秋の自然を楽しもう  
～きのこウォッチング～  
ほか



☀ 11月

- ・ささやまの森公園杯争奪  
グラウンドゴルフ大会
- ・いも堀をしよう ほか



☀ 12月

- ・バードウォッチング
- ・しめ縄作り ほか



## ささやまの森公園

〒669-2512 兵庫県篠山市川原511-1  
TEL079(557)0045 / FAX079(557)0201  
URL: <http://www.sasayamanomori.jp/>  
E-mail: [csr@sasayamanomori.jp](mailto:csr@sasayamanomori.jp)

# 木工クラフトの拠点 丹波年輪の里

第24回

## 丹波の森 ウッドクラフト展 (木のおもちゃ大賞展)



第23回ウッドクラフト展  
グランプリはいしじま賞  
受賞作品

展示会 木のめくもりあふれる「おもちゃ」の全国公募展。

応募作品全点を展示します。

一般の部 9月18日(日)～10月2日(日)

ジュニアの部 10月23日(日)～11月6日(日)

木の館ホールにて 9:00～17:00(最終日15:00まで)

主催・丹波の森ウッドクラフト展実行委員会

[http://nenrin.org/w\\_craft/](http://nenrin.org/w_craft/)

### お問い合わせ先

～12種類の選べる楽しいクラフトメニューをはじめ、小さなアクセサリから木のおもちゃ、家具作りまで、工具や材料をご用意してスタッフ一同皆様のお越しをお待ちしています～

### みんなの工作室 丹波年輪の里

〒669-3312 兵庫県丹波市柏原町田路 102-3

TEL.0795-73-0725 FAX.0795-73-0727

URL <http://nenrin.org/> E-mail: [mail@nenrin.org](mailto:mail@nenrin.org)

開館時間 9:00～21:00(工作受付は16:00まで)

休館日 毎週月曜日(祝日の場合は翌平日)

入館無料

工作室使用料一般100円、中学生以下50円(材料費別途要)  
団体貸切要予約

### 陶芸教室 備前焼の味わい深いオリジナル作品をつくろう!

9月4日(日) 午前の部 9:00～12:00 / 午後の部 13:00～16:00

定員:各部とも35名(定員になり次第締切) 参加費:2,400円(材料費込み)

もくもく

### 秋の木木市 丹波市内の製材所等からDIY向けの端材が大集合!

11月19日(土) 予定 掘り出し物があるかも?!

### クリスマスリース教室 自然の素材を使ったクリスマスリース作り

12月4日(日) 13:00～(60分程度) 定員:30名 参加費:500円(材料費込み)

### アートクラフト フェスティバル inたんば2011

全国から百数十名のクラフト作家が集まり、個性豊かな作品を出展します。雨天決行



10月1日(土) 10:00～17:00、10月2日(日) 9:00～16:00

主催・アートクラフトフェスティバル in たんば実行委員会

URL <http://acft.jp/>

### たんば はがき絵展 作品募集

「たんば」にちなんだ風物・自然・祭りなどを題材にしたはがき絵の公募展

応募め切 12月28日(水) 必着 一人2点まで

応募料:作品1点につき100円(高校生以下無料)

詳しくは丹波年輪の里まで



# 兵庫県立 丹波並木道中央公園



- 収穫祭 11月下旬開催予定
- ノルディックウォーキング 毎月1回程度開催
- 花と緑の教室 毎月第3金曜日
- 木工教室 おとな向け 毎月第1土曜日  
こども向け 毎月第3土曜日
- プリザーブドアレンジメント  
10/16(日) ハローウィンアレンジ  
12月(予定) クリスマスアレンジ  
2月(予定) バレンタインアレンジ
- シャミレレ作製&演奏  
8/28(日) / 10/23(日)



■ 地図 ■

自動車：舞鶴自動車道「丹南篠山口I.C」  
から約5分  
電車：JR福知山線「丹波大山駅」  
から徒歩10分

## 公園サポーター募集 公園づくりの仕事をお手伝いしていただく 「お助け隊」を募集します。

木工サポーター：ベンチや椅子などの木工品の作製  
花壇サポーター：公園での花壇づくりのお手伝い

（詳細はお問い合わせください。）

## 兵庫県立丹波並木道中央公園

〒669-2221 兵庫県篠山市西古佐90番地  
TEL 079-594-0990 / FAX 079-594-0991  
駐車場利用時間：8時～17時30分  
入園料、駐車場とも無料  
HP <http://www.hyogo-park.or.jp/tanba/>  
BLOG <http://namikimichipark.blog.fc2.com/>  
Twitter [namiki\\_michi](https://twitter.com/namik_michi)

## 丹波の森情報

ホームページ等でもお知らせします。 <http://www.tanba-mori.or.jp/>

### 17th丹波の森国際音楽祭

## シューベルティアードたんば2011 「丹波」でつなく手 奏でる手

### ■ オープニング・サロンコンサート「森につまびく」

日時：9月3日(土) ①13:30～ ②15:30～

場所：お菓子の里丹波 ミオール館  
料金：3,000円 ※ケーキ・お茶付き

### ■ ファイナルコンサート

#### 「森のギター四重奏(カルテット)」

日時：11月12日(土) 14:00～

料金：大人3,000円 中学生1,000円 小学生無料

場所：丹波の森公苑ホール

出演者／藤井敬吾(ギター) ※今年のフランツ  
ベーター・コヴァーチ(ヴァイオリン)  
斎藤建寛(チェロ) ほか



### 平成23年度兵庫県

## 学ぶ高齢者のつどい丹波ブロック大会

生涯学習に取り組む丹波地域の高齢者の皆さんが、日頃の活動の成果を発表し、広く交流する大会です。たくさんのご参加お待ちしております！

● とき  
9月30日(金)  
10:00～15:30

● ところ  
丹波の森公苑ホール、  
多目的ルーム

● 内容  
・記念講演  
講師：丹波の森公苑長  
中瀬 勲  
・高齢者の主張  
・芸能発表  
・創作作品展(書道・日本画・洋画・工芸・写真・彫刻・手芸)

● 入場料 無料



## 丹波の森演劇祭

### ■ 丹波の森子どもミュージカル体験発表公演

小学生から高校生までの子どもたちが、演技の基礎から学び、プロの俳優と共演するための本格的な「歌」「ダンス」のレッスンを重ね、感動いっぱいの発表公演を行います。

● とき 10月9日(日)  
● ところ 丹波の森公苑ホール  
● 演目 「ピーターパン」  
● 入場料 一般1,000円、高校生以下500円



### ■ 劇団発表公演

地元で活動する劇団が一堂に会し、演劇を通して感動と共感の輪を広げます。今年度は地元の劇団に加え、京都府からも2劇団を迎え、演劇をとおして大丹波地域文化交流を進めます。

● とき 10月29日(土)～30日(日)  
● ところ 丹波の森公苑ホール  
● 出演団体 劇研椎の実、劇団水彩パルチザン、劇団スーパ、演劇塾くろまめ、花形文化劇場、さざんか劇団  
● 入場料 一般500円、高校生以下無料



## 丹波文化活動交流会

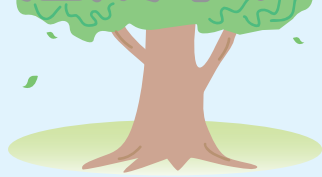
丹波地域の各文化団体・サークルが文化力を結集します。日頃の活動の成果を、見て、聞いて、実体験して下さい。



● とき 12月2日(金)～3日(土) 9:00～17:00  
● ところ 丹波の森公苑ホール、多目的ルームほか  
● 内容 作品展示、体験コーナー、芸能発表  
● 入場料 無料



# 2011 丹波の森 フェスティバル



## 実施内容

### 〈ふれあい交流イベント〉

- ・活動発表コーナー
- ・森のフリーマーケット
- ・屋台コーナー（焼きそば、うどん、フランクフルト、たこ焼き、綿菓子など）
- ・お茶席・バザー・里山ハイキング など



～もいびとになって、  
たんばらしさを楽しもう～

日時：平成23年10月30日(日) 10:00～16:00

場所：丹波の森公苑

緑豊かな自然の中で地域や世代を超えて多くの人々の参加による交流とふれあいの場となる多彩なイベントを盛り込んだ「丹波の森フェスティバル」にぜひお越しください。

## 同日開催

### 〈丹波の森演劇祭〉〔10月29日(土)〕・30日(日)〕

丹波の森公苑ホールほか  
「劇研椎の実」「劇団水彩パルチザン」「劇団シーブ」  
「演劇塾くろめめ」「花形文化劇場」「さざんか劇団」  
計6団体の公演 入場料:500円

### 〈くらし力アップ事業〉

- ・子どもたちが買い物や契約について楽しく学びます。

### 〈地域交流フェスタ〉

- ・県民交流広場の事業紹介、バザーなどの出店

### 〈たんばっ子! 学びフェスタ〉

主催:丹波教育事務所

## 森のフリーマーケット 出店者大募集

- ・締切  
10月14日(金)必着
- ・出店料  
1,000円
- ・区画  
3m×3m(60区画)



※動物、生物、飲食物の販売はできません。

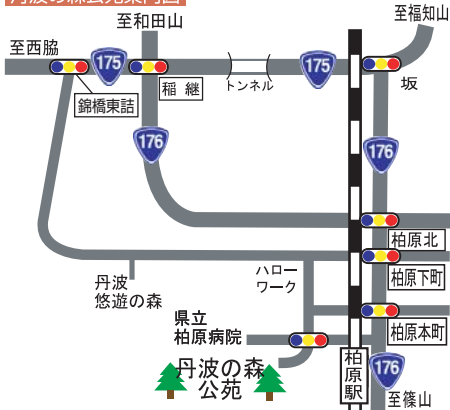
- ・募集要領・応募票等は、丹波の森公苑窓口、  
ホームページ<http://www.tanba-mori.or.jp/>  
で入手できます。

内容等変更する場合があります

## メールマガジン「たんばもりびとにゅーす」購読（無料）募集中

（財）兵庫丹波の森協会では、丹波の森公苑、ささやまの森公園、丹波年輪の里、丹波並木道中央公園を拠点として、フェスティバルやコンサート、教養講座など様々な事業の実施や地域づくり活動の支援を行っています。これらの情報を毎月（毎月1日発行）ご希望の方に電子メールでお届けします。もちろん購読は無料です。メールアドレスを登録すればご利用できます。（携帯電話のメールアドレスでは登録できません。）右記のEメールまでお申込ください。 E-mail: moribito@tanba-mori.or.jp

### 丹波の森公苑案内図



## （財）兵庫丹波の森協会 丹波の森公苑

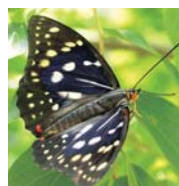
〒669-3309  
丹波市柏原町柏原5600  
Tel.0795-72-2127  
Fax.0795-72-0899

<http://www.tanba-mori.or.jp>  
E-mail: morikoen@hk.sun-ip.or.jp

印刷 ウニスガ印刷株式会社

## 森のクイズ

動物は食物を口から食べて体をつくり、体を保ちます。昆虫の口は大きく3種類にわけられます。さて、オオムラサキは次のどれに当てはまるでしょうか。番号でお答えください。



- ①咀嚼型: あごで噛み砕く口
- ②吸収型: 口吻を突きさし吸う口
- ③舐吸型: 舐めて吸う口

正解者には抽選の上、協会から記念品をプレゼントします。クイズの答えと住所、氏名、ご意見などを書いてハガキで事務局までお送りください。（〆切9月30日）