



\* CONTENTS \*

- ◆ 進化する組織／地域資源を活かした地域づくり…p2・p3
- ◆ 森あそびのススメ／青少年本部からのお知らせ…p4
- ◆ 生活創造ニュース／くらしあんしん…p5
- ◆ 丹波の森情報／丹波の森公園…p6
- ◆ 年輪の里／ささやまの森公園／丹波並木道中央公園…p7
- ◆ お知らせ／森のクイズ…p8



# 『進化する組織』



丹波の森公苑長  
丹波の森研究所長  
中瀬 勲

新緑から、日々、緑が順調に成長していく様子が実感できる時期が、再び巡ってきました。待望していたサクラが終わり、皐月へと、暦は順調に変化しています。皆様の庭や周辺の野山では、緑が成長を早め、コバノミツバツツジ等が咲きはじめています。セッコク、エビネ、ガンゼキランなどが、この時期を待ち焦がれていたかのように花を咲かせているのではないのでしょうか。

自然界のみならず、私たちの社会でも、同じような状況が見られます。保育所、幼稚園から小・中・高校、そして大学に至るまで、卒業生を送り出した後、新入生を迎

え、新しい学期が順調に始まっています。職場でも、職員の退職、異動等があり、加えて新入職員を迎えるなど、新しい体制が整えられ、仕事着々と軌道に乗りつつあるのではないのでしょうか。この数年は、団塊世代の大量退職が特徴的でもありました。


このような状況を、新陳代謝、輪廻、メタボリズム、回復と攪乱など、多様な概念を用いて、様々な専門分野の立場から説明されています。ここで、特に主張したいことは「人間と自然・社会との相互依存関係」で、これらの状況は成り立っていると言っていることです。自然に対する私たちの働きかけは、里山や森林などの維持管理の場面でよく言われています。では、社会


に対して、人間の働きかけとは何でしょうか。それは、学校や職場などで①斬新的な工夫や発想を提案し、実践する能力のある人材を発掘し育成すること、②これらを受け入れ、マネジメントに活かす能力が組織にあること等ではないのでしょうか。


一般企業の職員の能力開発と同じように、大学などでは、教員や職員の能力開発（FDやSD）は必須になってきています。私たちの社会的な組織は、常に、マンネリに落ち込みやすい問題を内包しています。いわゆる、前例主義、横ならび主義、事なかれ主義などです。

丹波・篠山の地から、新たな社会状況を先導できるような、変化、変革を意図した組織のあり方を提案し、実践する試みが期待されますし、是非、実践したいものです。

## 地域資源を活かした 地域づくり


 暖かくなつて気持ちがいい天気にとつになつたね。ふくろう爺爺さん、お元気ですか。（5月に書いています）

 本当に良い季節になったなあ。山の新緑が眩しいくらいじゃ。緑と言っても色んな種類の緑がいっぱいあるのが分かるかな。

 ほんとね。黄緑色でも色んな感じの色があるのね。そんな風に思ってたことがないから気がつかなかったわ。



丹波の森公苑の新緑

 そつなんじゃ。身の回りに普通にあるものにはなかなか気がつかないものなんじゃ。この丹波地域にもたくさん良いものがあるが、たんちゃん、どんな物を知っているかな。

えーと、丹波栗に、黒豆に、小豆に、お茶。あっそれに恐竜。

良く知っておるな。でもまだまだ、いっっぱいあるぞ。わしでも知らない地域のお宝がたくさんな。

ええ、ふくろう爺さんでも知らない地域のお宝があるの！

そうなんじゃ。その上、地域の人もお宝じゃと思っていないうこともあるくらいだからな。

え、どういうことなの？

地域の人たちは、昔から知っているし、普段から目にしているそれが特別なものとは思わないと言っことじゃな。

じゃあ、丹波の良いところをどうやって知らせれば良いの？

そうじゃな、知らせるだけなら雑誌やパンフレットがあるが、地域の資源を現地で見て触ったり、食べたりという体験が大切なんじゃな。

ふくん、それは博物館や美術館とは違うの？

博物館や美術館では、古代の化石や美しい絵を見て感動することとは出来るが、化石が発見された場所や岩を触ったりすることは出来ないじゃ。ちよつと違うが、茅葺民家で食べた「ころろ飯」は美味しかったぞ。

食いしん坊ね。じゃ、実際の場所や歴史や文化や伝統を見たり、体験できる博物館ってあるの？

あるある。そういう博物館をエドミュージアムとか、フィールドミュージアムと言うんじゃ。

外国の博物館なの？ ミュージアムって博物館のことでしょ。

そうじゃ。良く知っておるな。エコミュージアムは、エコロジー（生態学）やエコノミー（経済）のエコとミュージアム（博物館）をくっつけた言葉なんじゃ。また、フィールドとは地域とか野外とかの意味なんじゃ。

それじゃ、私たちの町や自然や伝統文化が博物館になるの？

まあ、そうじゃな。たんちゃん達が住んでいる町の自然や歴史や伝統文化を展示物として仕掛けることによってミュージアムとなる可能性があると言っことじゃな。

うくん、ちよつと難しいわ。たとえば、どんなこと？

そうじゃな、古いお寺や神社など、都会の人たちが見て感動することやミュージアムにはなるが、もっと面白いのがあるぞ。丹波の森研究所が支援している「まち歩きまちづくり」の話をしたのを覚えてるかな。

覚えてるよ。地域の資源を再発見する取り組みでしょ。

よく覚えていたな。感心、感心。そのプログラムの一つに「寒茶でピクニック&カフェ」と言うのがあったんじゃ。篠山市の後川では昔はお茶づくりが盛んだったんじゃが皆が高齢になったので工場も閉鎖になってしまったんじゃ。そこでNPOの風和の皆さんが「寒茶づくり」のプログラムを作り、募集したところ市外からもたくさんのお応募があつたんじゃ。



寒茶づくりの様子（平成26年1月25日）

参加した皆さんは地域の現状も聞いた上で、参加料を払って、寒茶づくりを楽しんでおつたぞ。地域のおばちゃん達も「皆さんがこんなに興味を持って喜んでくれるならもう一度、寒茶づくりをしようかね」と言っていたんじゃ。

わあ楽しそうね。私もやりたい。

このように地域の伝統を守り、地域経済としても小さいながらもやっつけていることが地域の活性化にもなるんじゃ。こうした取組や様々な体

験を地域全体でつなげていけばミュージアムのようになるんじゃ。

なんだか楽しそうなミュージアムね。ふくろう爺さん頑張つて。

### プロフィール

たんちゃん

丹波地域に住む、小学4年の元気な女の子。ふくろう爺さんと話すうちに、丹波地域や地域づくりのことがだんだんわかり、おもしろくなつてきた。

### ふくろう爺さん

丹波の森に長く棲み、丹波地域を見つづけてきた長老のふくろう。地区ごとの地域づくりをあたたかく見守りながら、メールを送っている。

地域づくりは、地域の課題の解決と望ましい将来像の実現にむけて、地域の資源（人・モノ・カネ・情報など）をいかして持続的に取り組むことです。兵庫丹波の森協会／丹波の森研究所は、支援が必要な地区の勉強会や計画づくりなどに研究員が出かけアドバイスをしたり、ご相談に応じます。

ご連絡は

兵庫丹波の森協会（門上）へ  
TEL/FAX/079-1-0090  
E-mail: mori-kenkyu@tanba-mori.jp



## 森あそびのススメ

公苑内には  
こんな木があります

丹波の森公苑内には200種類を越える植物がありますが、中にはこんな変わった木(?)もあります。公苑内のどこにあるのか?また、この他にも珍しい植物があるのか?

ハイキングがてらに探してみるのも、楽しいのではないのでしょうか。

### <その1> 幹が1回転したヒノキ

遊歩道の脇に、一本だけぐるりと幹が1回転したヒノキがあります。

なぜ、1回転したのかははっきりとは分かりませんが、ヒノキが小さいときに雪の重みで下向きになったが、その後の成長とともに上を向いたため1回転した状態になったのかも知れません。

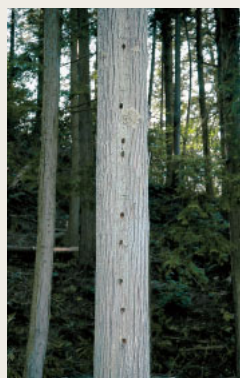
似たような木として、長野県の乗鞍高原にある牛留池近くの「根曲がり松」が有名です。「根曲がり松」は人が通れるぐらいの輪になっていますが、残念ながら、公苑内のヒノキの輪はそこまでの大きさはありません。

このヒノキの姿を見て、皆さんはどう思われますか。



### <その2> 9個の穴がまっすぐならぶスギ

写真にあるスギの木には、9個の穴がまっすぐならんでいます。この穴の犯人はコゲラの仕業によるものですが、周りのスギと比べてこの木に集中しています。コゲラは日本にいるキツツキの仲間では一番小さい鳥で、日本ではほぼ全国で見られます。この穴は、コゲラが木の幹に潜む虫を捕まえるために穴を開けたものと考えられ、コゲラが木の幹に潜む虫を捕まえることにより、樹木を守る役目を果たしているとも言えます。しかし、このスギのように9個も穴を開けられると、スギにとっても負担が大きいかもしれません。



## 丹波青少年本部からのお知らせ

### 知っていますか? スマホ・インターネットの危険

子どもたちの身近にあるスマホや、ゲーム機を通じたインターネット。保護者のみなさん、子どもがどんなアプリを使っているか、どんな相手とやりとりしているか、知っていますか?使うのはゲームくらいだけだからと、任せっきりになっていませんか?子どもと、スマホやネットの使い方について、話をしたりルールを決めたりしていますか?

保護者だけでなく、子ども自身も正しい知識を持って、適切に使用することで、被害を未然にふせぐことができます。

(公財)兵庫県青少年本部では、インターネット等(親子)学習会への支援を行っています。PTAや青少年活動団体等を対象に、会場費・講師料など、3万円を上限に助成する制度です。詳しくは、HPをご覧くださいか、事務局までお問い合わせください。

丹波青少年本部 <http://www.tanba-seishonen.com/> Tel 0795-72-5168





## 地域でコミュニティ・ビジネスを立ち上げています

地域の活性化をめざし、丹波地域でもコミュニティ・ビジネスが展開されています。今回は、篠山市の「合同会社 里山工房くもべ」と丹波市の「企業組合 元気村かみくげ」の活動を紹介します。

### 活動の紹介

#### 合同会社 里山工房くもべ (篠山市雲部地区)

雲部小学校の閉校をきっかけに、くもべまちづくり協議会では住民参加のワークショップを開催し校舎の活用方法の検討を重ねてきました。その結果、協議会会員出資による「合同会社 里山工房くもべ」を立ち上げ、昨年11月にカフェと農産物直売所をオープンしました。

職員室を改装したカフェではコーヒーのほか、地元の野菜やコシヒカリなどの農産物を使った週替わりの「くもべ定食」などを提供しています。

地域の住民だけでなく、観光客にも利用されるカフェとなるよう、地域の力を結集して奮闘中です。

#### ●問合せ先

里山工房くもべ ☎079-556-2570

\*定休日=火曜～木曜



#### 企業組合 元気村かみくげ (丹波市上久下地区)

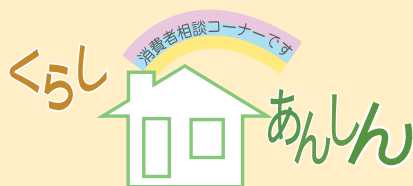
上久下地域自治協議会では、平成23年度に「企業組合 元気村かみくげ」を立ち上げ、川代公園の管理、恐竜化石発掘体験、恐竜焼きや野菜の販売などを行っています。今年は県の地域再生拠点等プロジェクト支援事業を活用し、事業規模の拡大を図ります。具体的には上久下地域づくりセンターの調理室を改修し、ちーたん弁当による高齢者の給食サービスや特産品の加工販売を予定しています。また、センターの一角で「ふれあいカフェ」をオープン。一杯100円のコーヒーをセルフサービスで提供しており地域住民の交流の場となっています。

#### ●問合せ先

上久下地域づくりセンター ☎0795-78-0001



## 「消費生活出前講座」のご案内



現在、全国的に消費生活トラブルや詐欺による消費者被害が多発しています。特に、高齢者が狙われることが多く、丹波地域においてもトラブルは後を絶ちません。

そこで、兵庫県丹波消費生活センターでは、今年度も消費生活トラブルや消費者被害を未然に防止するため、皆さんの地域に向き、訪問販売や電話勧誘などの悪質商法や詐欺商法、クーリング・オフなどについて講座を行います。機会がありましたら、ぜひご活用ください。

- 【内 容】 悪質商法、詐欺的商法の手口と対処法など  
※高齢者、子育て中の親、障がい者など対象者別のプログラム有り
- 【対 象】 丹波地域の自治会、いきいきサロン、PTA、各種グループなど
- 【人 数】 10名程度以上
- 【時 間】 1時間程度(相談に応じます)
- 【費 用】 無料
- 【申込先】 兵庫県丹波消費生活センター ☎(0795)72-0999  
※日程調整のため、まずはお電話を!!

※昨年度実績 66回 2,942名

丹波消費生活センター  
(丹波の森公苑内)

TEL(0795)72-0999  
FAX(0795)72-0899



## 丹波の森公苑

※下記のお問い合わせ先 丹波の森公苑文化振興部 ☎0795-72-5170

### 講座「丹波学」 “戦国の世と丹波Ⅱ～光秀と丹波～”

「戦国・武将・丹波」をテーマに、明智光秀の子孫である歴史研究家の明智憲三郎氏などの著名な講師を招き、戦国武将の生き方やその時代の文化について学ぶ講義を展開します。

- と き：8月30日(土)～12月13日(土) 5回シリーズ
- ところ：丹波の森公苑多目的ルーム
- 内 容：「国衆から見た明智光秀の丹波攻略」「明智系図の分析」「戦乱を生き抜いた女性たち」など
- 定 員：150人 ●受講料：5,000円 ●受講生募集：6月1日(土)～



### 20th丹波の森国際音楽祭 シューベルティアードたんば2014

#### オープニング・サロンコンサート

- と き：9月13日(土) ①13:00～ ②15:30～
- ところ：お菓子の里丹波 ミオール館
- 出演者：畑儀文(テノール)、松原友(テノール)、篠部信宏(バス)ほか
- 料 金：3,000円(当日3,500円) ※ケーキ・お茶付き

#### ファイナルコンサート

- と き：11月9日(日) 14:00～
- ところ：丹波の森公苑ホール
- 出演者：畑儀文(テノール)、ティルマン・クレマー(ピアノ)、ニツァン・バルタナ(ヴァイオリン)ほか  
※上記の他、シューベルトの歌コンクールの最優秀賞受賞者の出演あり。  
また、コンクール出場者によるコーラス参加もあり。
- 料 金：大人2,500円(当日3,000円) 中高生1,000円(当日1,500円) 小学生無料

#### 20回記念事業「シューベルトの歌コンクール」※全国から出場者募集中(5月10日(土)～9月20日(土))

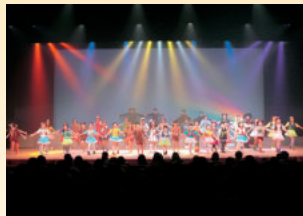
- 11月7日(金)：2次予選(10:00～、丹波の森公苑多目的ルーム、練習室)
- 8日(土)：本選(10:30～、たんば田園交響ホール)
- 9日(日)：表彰式(14:00～、丹波の森公苑ホール) ※ファイナルコンサートの中で実施



[今年のフランツ 畑儀文氏]

### 丹波の森演劇祭 「丹波の森子どもミュージカル体験塾」

小学生から高校生までの子どもたちが、演技を基礎から学び、プロの俳優と共演するための本格的な「歌」「ダンス」のレッスンを重ね、感動いっぱいの発表公演を行います。



#### レッスン

- 期 間：7月24日(木)～10月18日(土)の15回
- 体験塾生：(対 象)小・中・高校生 (定 員)30人
- 参加費：6,000円

#### 発表公演

- と き：10月19日(日)
- ところ：丹波の森公苑ホール
- 演 目：「魔法使いの夏休み」(劇団ウエストオリジナル)
- 入場料：大人1,000円、高校生以下500円
- ※体験塾生募集：6月13日(金)～7月18日(金)

### 丹波の森美術学校・大学連携講座

大学教授等の企画・監修のもと、大学生とふれあいながらパソコンを使用した専門性の高い作品制作を行い、美術の楽しさと奥深さを体験できます。



- と き：8/2(土)、8/3(日)のいずれか一日を受講
- ところ：丹波の森公苑 セミナー室
- 参加費：1,000円
- 内 容：映像やアニメーションを専門に学ぶ大学生と一緒にパソコンで映像作品をつくります。  
(講 師)宝塚大学 大学教授、学生  
(対 象)小学生高学年、中学生、高校生  
(定 員)各日とも15人
- ※受講生募集：6月13日(金)～7月18日(金)



..... 木工クラフトの拠点 **丹波年輪の里** .....

第27回 **丹波の森**  
**ウッドクラフト展**  
(木のおもちゃ大賞展) 作品募集

一般の部  
グランプリ賞金  
**50万円!**

丹波の森ウッドクラフト展は  
木工クラフトの全国公募展です。

木のぬくもりあふれる  
「おもちゃ」を募集します。  
(ジュニアの部はおもちゃに限定しません)



一般の部：平成26年7月1日～8月15日消印有効  
ジュニアの部：平成26年7月1日～9月15日消印有効  
主催：丹波の森ウッドクラフト展実行委員会  
[http://nenrin.org/w\\_craft/](http://nenrin.org/w_craft/)

**夏休み工作教室**

7月26日(土) 10:00～16:00 8月23日(土) 10:00～16:00  
「木のグライダー」をつくろう! 「木のおもちゃ」をつくろう!  
定員:10組、参加費:未定 定員:10組、参加費:未定

みんなで  
**絵本を楽しまう**

絵本の読み聞かせや紙芝居、  
牛乳パック工作など  
8月初旬 13:30～16:00  
定員:15名、参加費無料



**お問い合わせ先**

～25種類の選べる楽しいクラフトメニューをはじめ、小さなアクセサリから木のおもちゃ、家具作りまで、工具や材料をご用意してスタッフ一同皆様のお越しをお待ちしています～

**みんなの工作室 兵庫県立丹波年輪の里**

〒669-3312 兵庫県丹波市柏原町田路 102-3  
TEL.0795-73-0725 FAX.0795-73-0727  
URL <http://nenrin.org/> E-mail:[mail@nenrin.org](mailto:mail@nenrin.org)  
開館時間 9:00～21:00 (工作受付は 16:00 まで)  
休館日 毎週月曜日 (祝日の場合は翌平日)

入館無料  
工作室使用料一般100円、中学生以下50円(材料費別途要)  
団体貸切要予約

兵庫県自然活用型野外CSR事業  
**ささやまの森公園**

6月28日(土)  
里山伝承  
～黒豆を栽培して味わおう～  
第一回内容：苗の定植  
9:30～12:00



8月  
キャンプご飯を楽しまう  
そば道場シリーズ  
～第1回 種まき～  
森の時計を作ろう  
布ぞうりを作ろう  
火おこし器を作ろう  
(夏休みの宿題お助け企画)



7月  
ヒメボタルの光を見よう  
竹細工～おしぼり置き作り～  
水辺の生きものを探そう  
ささやまの森探検隊  
野草とダリアのフラワーアレンジメント



9月  
草木染め教室  
長月の和菓子を作ろう  
「キツツキ」ドアノックを作ろう  
秋の野草ウオッチング

ささやまの森公園 〒669-2512 兵庫県篠山市川原511-1 TEL079(557)0045/FAX079(557)0201  
URL:<http://www.sasayamanomori.jp/> E-mail:[csr@sasayamanomori.jp](mailto:csr@sasayamanomori.jp)

兵庫県立 **丹波並木道中央公園**

**公園のイベント**

- ノルディックウォーキング：毎月1回程度開催
- 花と緑の教室：毎月1回開催
- 木工教室  
大人の木工教室 毎月第1土曜日、毎月第3土曜日 10時～15時  
子どもクラフト 毎月第4土曜日 13時30分～15時  
\*親子活動などでの団体受付は随時

- プリザーブドアレンジメント：年に4回程度開催
- その他、公園では様々なイベントを開催しています!  
詳細は公園のHPまたは、広報紙「PARK LIFE」をご覧ください。



公園の様子



ノルディックウォーキングの様子

**地図**

自動車：  
舞鶴若狭自動車道  
「丹南篠山口IC」  
から約5分  
電車：  
JR福知山線  
「丹波大山駅」から  
徒歩10分



兵庫県立 **丹波並木道中央公園**

〒669-2221 兵庫県篠山市西古佐 90 番地  
TEL 079-594-0990 (8:30～17:30)  
FAX 079-594-0991  
駐車場利用時間：8時～17時30分  
入園料、駐車場とも無料  
HP <http://www.hyogo-park.or.jp/tanba/>  
Twitter [namiki\\_michi](https://twitter.com/namiki_michi)



## 丹波の森大学

# 「公開講座」のお知らせ

兵庫丹波の森協会では、「農林業・最近の動向」を本年度の学習の基本テーマに丹波の森大学を開催いたします。

公開講座では、株式会社パティシエ エス コヤマ オーナーシェフ 小山進氏を講師としてお迎えします。

- 日時：平成26年8月29日（金）  
午後1時30分～
- 場所：丹波の森公苑 多目的ルーム
- 講義テーマ：エスコヤマの世界観  
～郊外型店舗の可能性～

※入場無料

### プロフィール

1964年生まれ。2003年、兵庫県三田市に「パティシエ エス コヤマ」をオープン。1500坪の敷地内には生ケーキ専門店、ショコラトリ、カフェ、子ども限定のパティスリーなど多彩なショップが展開する。フランスやイギリスで開催された国際的なチョコレートのコンクールで最高評価を得るなど、国内にとどまらず世界からも注目を集める。



## 好評発売中

# 改訂版「丹波地方の草木と生きものガイド」

2006年に発行した初版を8年ぶりに改訂し出版しました。改訂に当たっては、10種の動植物の入れ替えと大幅な写真の差し替えや、説明文の修正などを行いました。又、山野で持ち運びに便利な収納ケース付です。

「草木と生き物ガイド」を片手に自然豊かな丹波の森を散策してみませんか。  
販売価格 600円（春・初夏編、夏・秋・冬編、収納ケース付）

丹波の森公苑ほか、篠山・丹波市内の取扱所でお買い求めください。

【お問い合わせ先】兵庫丹波の森協会 Tel.(0795)73-0933



# 「丹波竜フィギュア」 好評発売中!

たんば恐竜・哺乳類化石等を活かしたまちづくり推進協議会では、丹波地域に生息していた竜脚類の姿を再現した「丹波竜フィギュア」を制作し、販売しています。

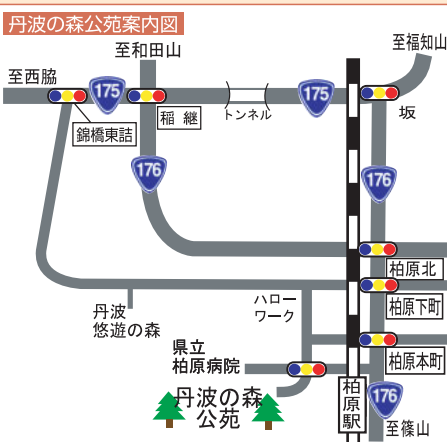
販売価格 1,500円

数量限定販売につき、お早めにお買い求めください。



【お問い合わせ先】

たんば恐竜・哺乳類化石等を活かしたまちづくり推進協議会  
(事務局 兵庫丹波の森協会内) 0795-73-0933



(公財)兵庫丹波の森協会  
丹波の森公苑

〒669-3309  
丹波市柏原町柏原5600

Tel.0795-73-0933  
Fax.0795-72-5164

http://www.tanba-mori.or.jp  
E-mail:morikoen@hk.sun-ip.or.jp

印刷 ウニスガ印刷株式会社

## 森のクイズ

公苑内の里山を歩いていると、小さな音ですが素早く「コッココッコ」と木をたたく連続音が聞こえることがあります。これはキツツキの仲間であるコゲラが木の幹や枝をくちばしてたたく音です。

これは縄張りの主張するためや樹皮に隠れている虫を探すために行っているとも言われています。このようなコゲラの行為を何と行うのでしょうか。次の中から選んでください。

①キツツキング ②タタキング ③ドラミング

正解者には抽選の上、協会から記念品をプレゼントします。クイズの答えと住所、氏名、ご意見などを書いてハガキで事務局までお送りください。(〆切7月31日)